



**NOBUKO KIHIRA**

**MATÈRIA – ESPAI – VINCLES – RELACIÓ – EQUILIBRI – SIGNES – ENTORN – MAR – MOVIMENT**



**G. CARBÓ BERTHOLD**

**ART** CASTELL D'ARO  
PLATJA D'ARO  
S'AGARÓ

CASTELL DE **BENEDORMIENS**  
MASIA **BAS**  
PARC DELS **ESTANYS**

PINTURA I ESCULTURA

**G. CARBÓ BERTHOLD**  
**NOBUKO KIHIRA**

MATÈRIA – ESPAI – VINCLES – RELACIÓ – EQUILIBRI – SIGNES – ENTORN – MAR – MOVIMENT

CASTELL D'ARO  
CASTELL DE **BENEDORMIENS**

Edita i organitza

**Ajuntament de Castell d'Aro, Platja d'Aro i S'Agaró**  
**Regidoria de Cultura**

Alcalde

**Maurici Jiménez Ruiz**

Regidora de Cultura

**Maria Blanco Martín**

Comissariat

**Juan José Gallardo**

Textos

**Maurici Jiménez Ruiz**  
**Alexandre Roa Casellas**

Fotografia

**Jordi Mas**

Concepte gràfic

**Unitat de Comunicació**  
**Ajuntament de Castell d'Aro, Platja d'Aro i S'Agaró**

Maquetació i impressió

**Impremta Aubert**

Dipòsit legal

**GI 1061-2024**

**[www.platjadaró.com](http://www.platjadaró.com) / [ciutada.platjadaró.com](http://ciutada.platjadaró.com)**



Ajuntament de  
**Castell d'Aro,**  
**Platja d'Aro**  
**i S'Agaró**



# **G. CARBÓ BERTHOLD** **NOBUKO KIHIRA**

MATÈRIA – ESPAI – VINCLES – RELACIÓ – EQUILIBRI – SIGNES – ENTORN – MAR – MOVIMENT

CASTELL D'ARO  
CASTELL DE **BENEDORMIENS**

## **Maurici Jiménez Ruiz**

Alcalde

Amb l'arribada del mes d'agost us presentem una doble exposició, que podreu visitar al Castell de Benedormiens de Castell d'Aro del 3 d'agost al 29 de setembre de 2024, de la mà dels artistes Nobuko Kihira i G. Carbó Berthold. Dos artistes que treballen junts des de fa més de vint anys, quan el somni de la galeria Marges-U de Cadaqués va esdevenir una realitat.

L'exposició presenta una cinquantena d'obres que són una bona mostra que, tot i que els dos artistes treballen en àmbits artístics ben diferenciats, comparteixen la passió pels materials a l'hora de crear.

Segurament, "si tot es pogués expressar amb paraules, no hi hauria cap raó per pintar". Crec que aquesta frase del pintor Edward Hopper és una bona definició de l'art. El llenguatge de l'art té la capacitat de tocar la nostra ànima i despertar emocions. L'art és molt més que la comprensió d'estils i de tècniques. Cada obra ens desafia a veure més enllà d'allò que és evident, ens convida a explorar un món desconegut i a connectar-nos amb les nostres emocions més profundes com a canal per sentir el missatge de l'artista.

Us convido a deixar-vos portar, a connectar amb cada quadre, sense regles. A sentir i només sentir. Permeteu que les vostres emocions i percepcions siguin la vostra guia, confieu en la vostra intuïció per emprendre aquest viatge sensorial que, de ben segur, no us deixarà indiferents.

## Alexandre Roa Casellas

Crític d'art

### Nobuko Kihira i G. Carbó Berthold

Espai de relació; orient. Occident

Les exposicions conjuntes entre dos o més artistes poden resultar, en molts casos, un exercici buit i poc interessant degut a la falta de nexes o diàlegs possibles o ben resseguits entre els participants. En d'altres casos, però, pot ser una forma d'establir una mirada conjunta sobre una sèrie de trets comuns o diferenciadors de la qual es poden desprendre lectures o reflexions molt riques. En aquesta ocasió ens trobem amb un binomi que no pot ser més sucós de cares a dialogar en molts aspectes, tant pel que fa a allò compartit com als contrastos.

Nobuko Kihira i Gustavo Carbó Berthold son artistes de trajectòries i reconeixement amplis. Ambdós han treballat diversos materials, formats i tècniques i n'han tingut de predilectes, però el més destacable és la pertinença de cada un a una cultura artística a priori tan allunyada de la de l'altre. Mentre que Kihira prové de Nagoya (Japó), Carbó Berthold és barceloní, cosa que emmarca cada un dels artistes establerts a Cadaqués – hi tenen la Galeria Marges-U – en un imaginari molt diferent del de l'altre. Aquesta exposició n'explora, més que aquesta distància, l'espai de relació que s'estableix malgrat tot en els respectius treballs. De fet, cal dir que la distància no és sols de cultures geogràficament allunyades sinó, encara potser amb més rellevància, de disciplines artístiques marcadament distintes. Mentre que Carbó Berthold desenvolupa centralment la seva obra en el registre pictòric, la principal forma de creació de Kihira és el gravat; dos àmbits marcats per diferents condicionants processuals, materials i de mirada i enfocament de la tasca creativa. No obstant això, trobem en les seves obres lligams i punts d'unió com el sentit geomètric i estructural, la relació amb la naturalesa o el tractament cromàtic dels seus treballs.

Nobuko Kihira ha centrat la seva tasca artística en l'ús per a finalitats formals ben diverses del paper, un material amb molta tradició a Japó i amb moltes possibilitats plàstiques. Sense anar més lluny, Kihira realitza amb diferents tipus de paper obres de formats tan variats com l'escultura, la pintura o el gravat, sempre entenent el paper com un suport viu, que forma part de l'obra d'una manera activa. La seva obra posa també de manifest un component de relació entre tradició i modernitat, fent prevaldre els materials de qualitat tradicionals amb idees i acabats de gust més contemporani, molt hereus de l'abstracció geomètrica tant d'arrel europea com japonesa de segona meitat del S. XX. D'altra banda, explora també la naturalesa no només com a temàtica figurativa sinó també com a integració material; en algunes obres, incorpora fulles o elements vegetals per fer-hi participar les seves empremtes com si fossin fruit d'un dibuix naturalista. Aquesta vessant ens delata l'actitud contemplativa i observacional de l'artista, plenament oberta a la permeabilitat del paisatge i la seva participació directa i indirecta en l'obra artística.

Entre d'altres formats, una de les originals aportacions de Nobuko Kihira és la dels objectes lumínics, sempre elaborats en paper i transformats en autèntiques escultures lluminoses com «Llum-Vertical»(2005-6). La llum, però, és també present a través de la depuració pictòrica en pintures sobre paper com «Espai de llum i terra» o d'altres paisatges de la mateixa sèrie dedicada a aquest gènere. La peça es tenyeix d'una mirada clarament imbuïda de la llum del paisatge, diürn o nocturn, per convertir-se en un testimoni plàstic de la seva contemplació. Com apuntava més amunt, però, l'obra també té un marcat caràcter geomètric, buscant en tota composició l'apunt de les simetries i dels jocs d'emmarcaments de les diverses formes que componen les imatges; aquestes se sotmeten a una sòlida, malgrat que visualment lleugera i amable, estructura que les disposa i equilibra. Algunes obres, com les de la sèrie «Construcció transparent», directament consten d'una forma geomètrica repetida a mode d'una imatge minimalista, mai mancada d'una intenció i temàtica lligada al paisatge i a la natura, també perceptible a través de la gamma cromàtica que sempre fa al·lusió a elements presents en el món físic: els blaus de l'aire i el mar, els terres i els verds de la vegetació.

En l'obra de G. Carbó Berthold predomina el format pictòric clàssic. El seu treball mostra al llarg de la seva trajectòria un progressiu encaminament cap a l'abstracció, des d'un inicial emmarcament estilístic en l'avantguarda del neofigurativisme i d'altres tendències com l'informalisme o el pop art. Veiem, doncs, com en la seva obra podem trobar elements de cert nivell de figuració com formes reconeixibles del món que conviuen amb d'altres elements com formes geomètriques o patrons rítmics a la tela, així com estructuracions cromàtiques que divideixen la superfície pictòrica en àmbits diferenciats, que xoquen i generen una obra unitària.

És també rellevant en el treball d'aquest artista la constant cerca d'una multiplicitat de textures pictòriques, combinant el color pla amb espais de tractament molt més cal·ligràfic, plens de formes i dibuix. Sovint trobem el tractament del fons de l'obra com un entorn monocromàtic damunt del qual succeeixen la forma, els colors i els elements diversos que participen a l'obra. Cal destacar el treball del volum, o la seva il·lusió, molt present en obres tan poderoses com «Volum N-5» o «Espai 3 de camins», on la bidimensionalitat sembla trencar-se per l'aparició de formes clarament retallades en el fons com tòtems que atrauen magnèticament la mirada. També és habitual la incorporació de formes geomètriques més o menys pures que estructurin i omplen la tela. Molt particular és el seu ús del negre, color dominant en algunes obres i que permet exercir de context en el qual tot s'il·lumina sobtadament en un efecte meravellant. També podem fixar-nos com en algunes obres apareixen directament caràcters tipogràfics retallats com si d'un collage es tractés, aportant encara més diverses textures al conjunt.

Veiem també com, en l'obra de Carbó Berthold, la natura i el paisatge s'introdueixen a través de l'organicitat de les formes o bé del caràcter arquitectònic d'algunes estructures que es dibuixen sobre els colors de la tela, gairebé a mode de reverberacions de formes percebudes a la realitat i traslladades al món plàstic.

Cal assenyalar, doncs, que l'obra d'ambdós artistes s'aproxima al context cultural al qual pertany l'altre com si es tractés de dues barques remant per trobar-se al mig d'un llac. Mentre que Nobuko Kihira recull l'experiència de la llum i l'entorn empordanès i la trasllada a un llenguatge que mescla tradició japonesa i contemporaneïtat, G. Carbó Berthold s'apropa al minimalisme també propi de la tradició japonesa i l'aplica en un format i una tradició hereves de les avantguardes catalanes de segona meitat del segle passat. Les relacions i diàlegs que s'estableixen entre ambdós artistes creixen amb les repetides contemplacions, des de la buscada textura fins l'ús de gammes més aviat lligades a l'entorn orgànic i a la terra, passant per una actitud creativa desperta, en constant evolució però sempre coherent i conseqüent amb el llegat.

Aquesta exposició explora aquestes relacions, així com els propis contrastos que generen les diferents mirades i formats tractats pels dos artistes, el tractament que cada un desenvolupa de la geometria, del color i de la textura. Un espai de relació on trobem orient, occident i també molts universals, que és on es mesclen, conviuen i s'intercanvien característiques i eines, valors i qualitats de mons tan allunyats com similars.



**OBRA**

**G. CARBÓ BERTHOLD**



**Volums-Estat-Sequència**

Acrílic sobre tela, 2010  
157 x 176 cm



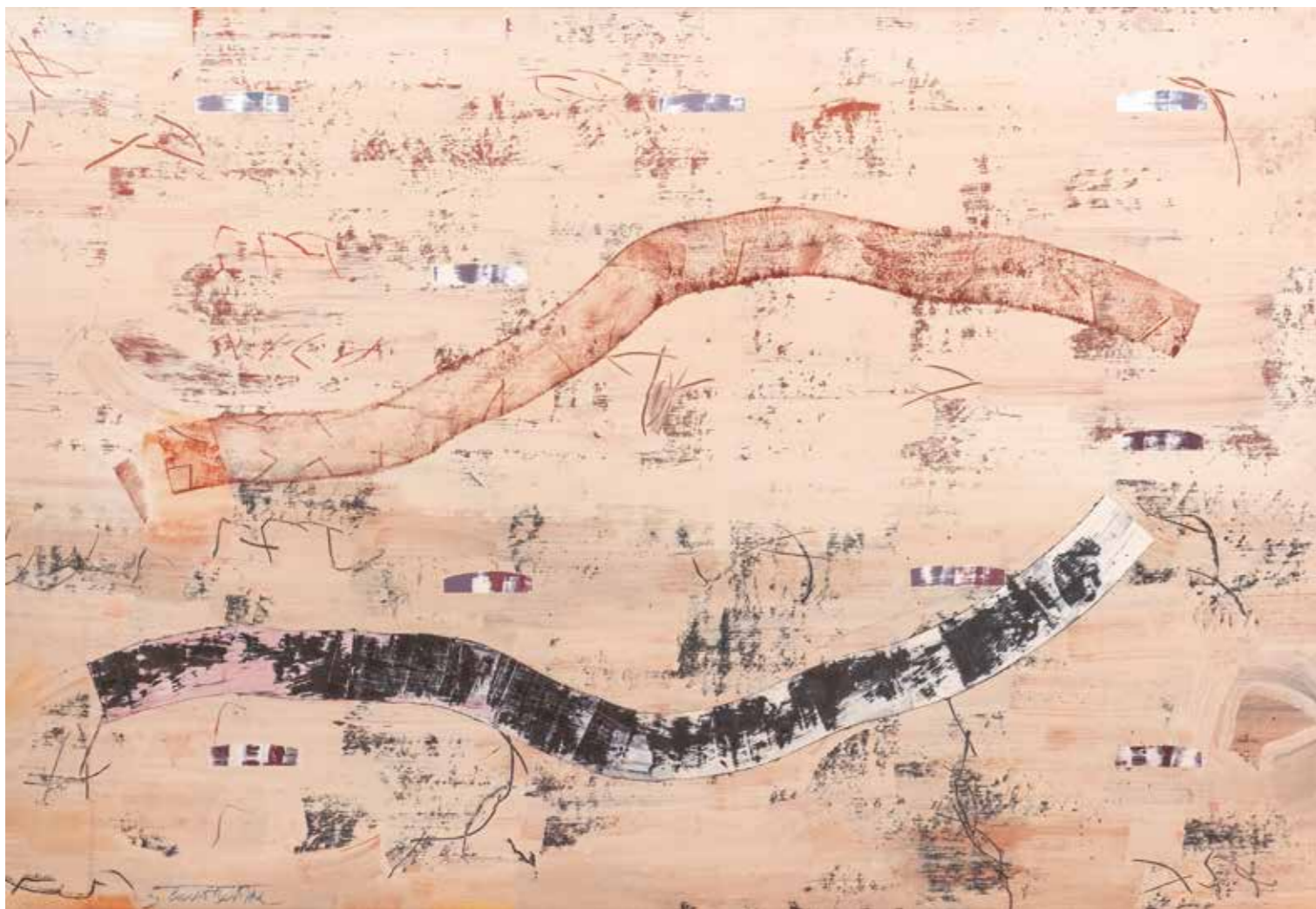
**Volum-N-5**

Acrílic sobre tela, 2005  
99 x 98 cm



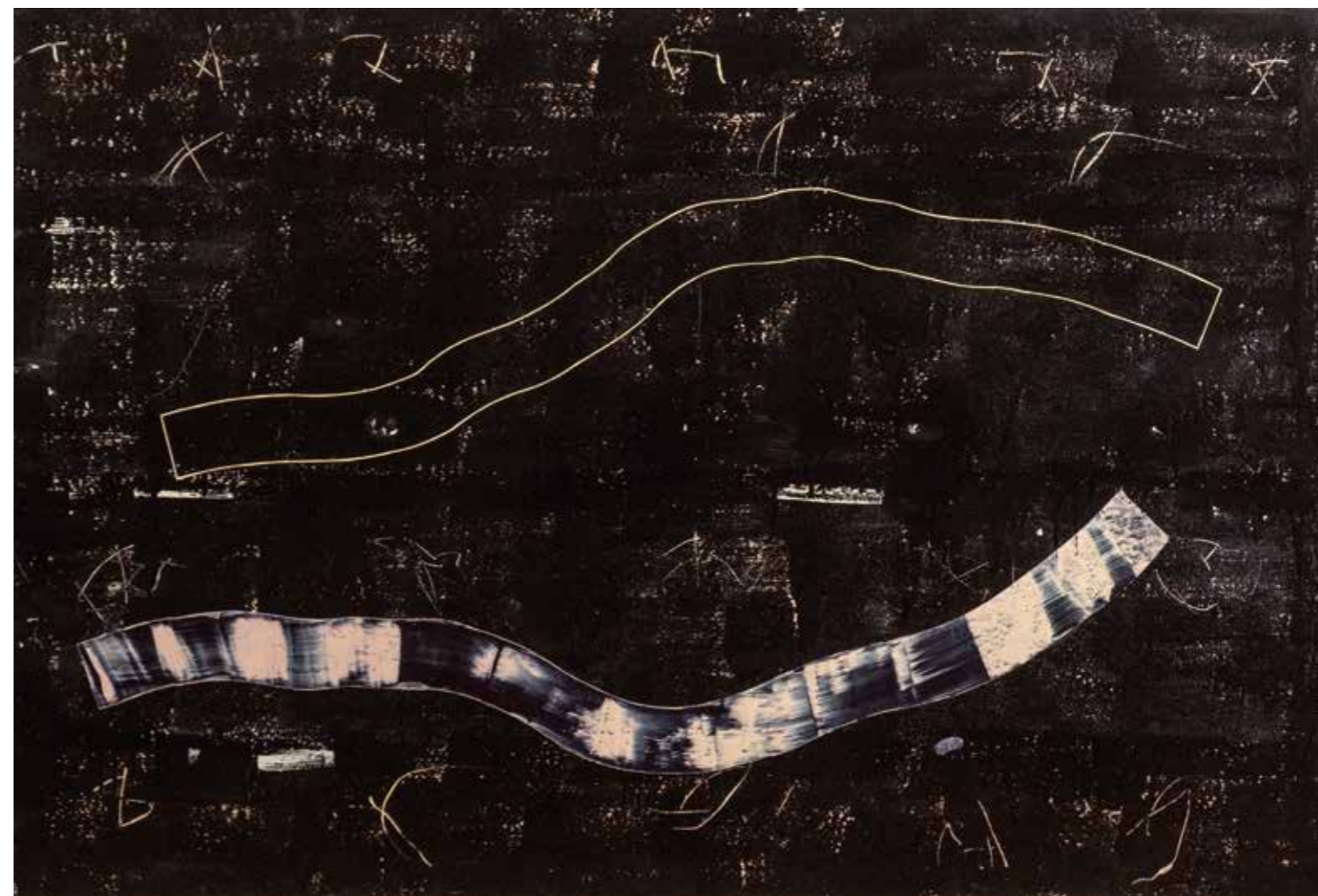
**Seqüència descendent**

Acrílic sobre tela, 2016-2018  
180 x 100 cm



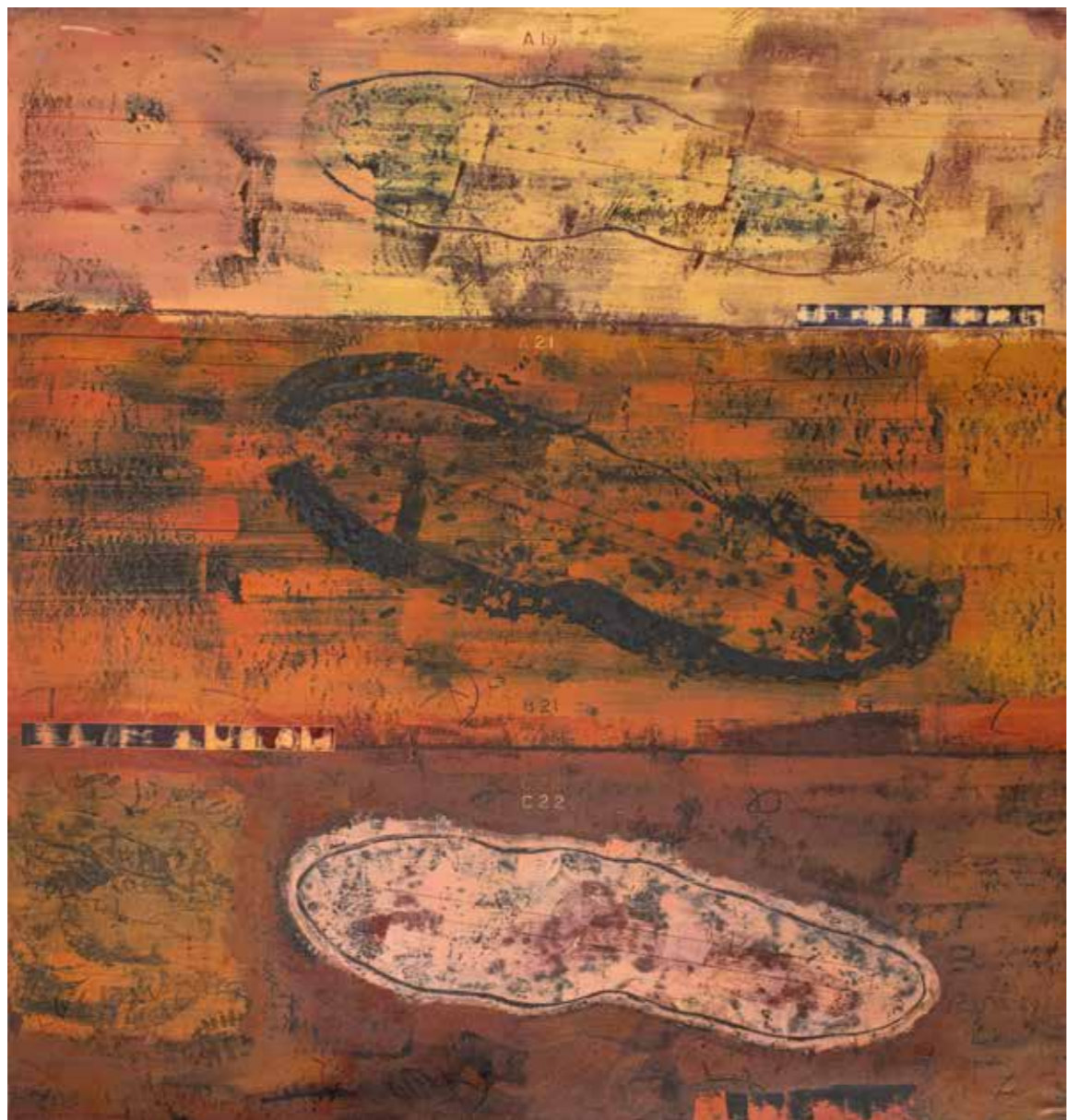
**Espai 3 de camins**

Acrílic sobre tela, 2017  
90 x 132 cm



**Espai 2 de camins**

Acrílic sobre tela, 2016  
90 x 132 cm



**Simbiosi-3 de posició**

Acrílic sobre tela, 2008  
192 x 168 cm



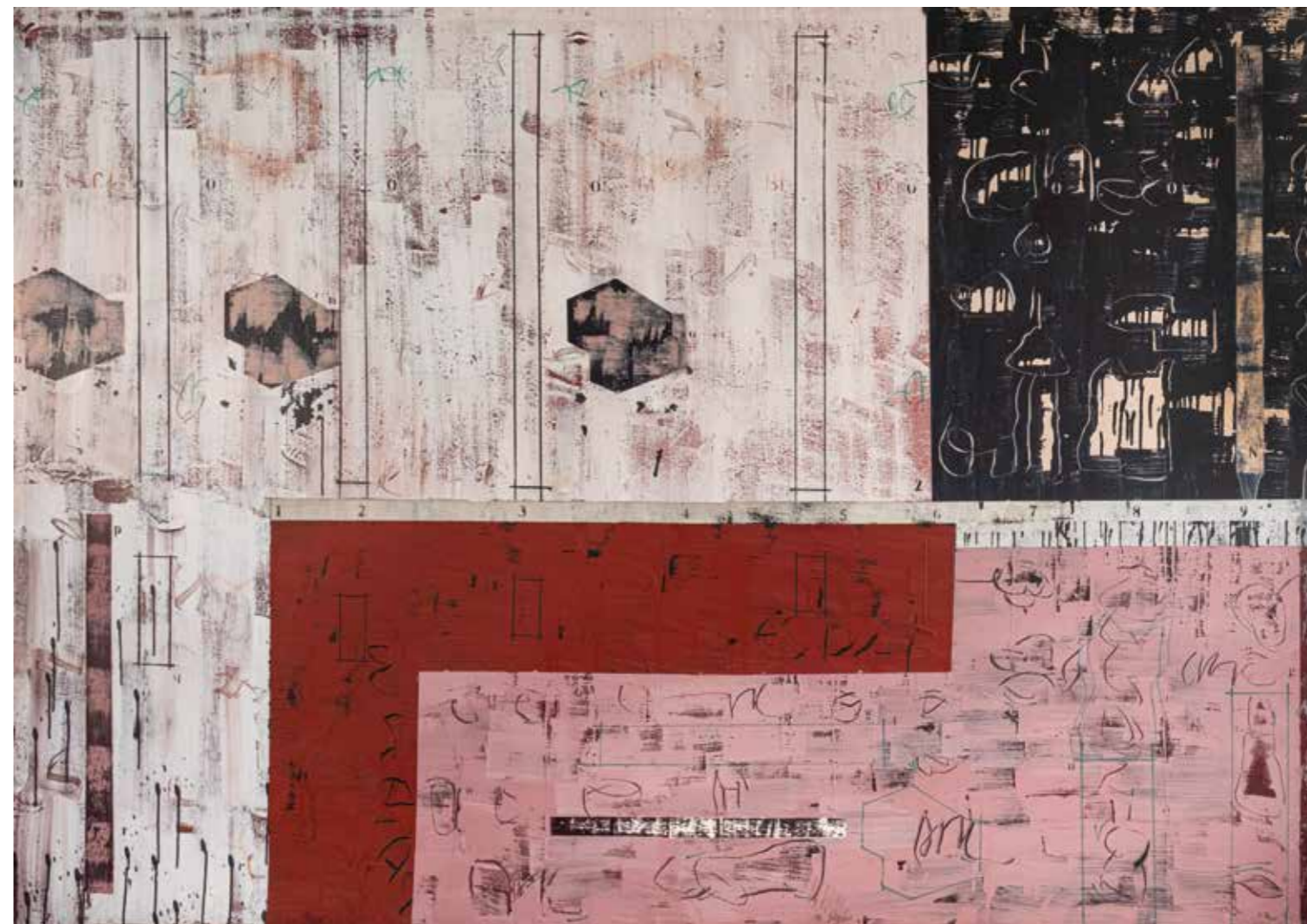
**El·lipse-41**

Acrílic sobre tela, 2008  
180 x 164 cm



**Projeccions - Conseqüències-2**

Acrílic sobre tela, 2008  
182 x 192 cm



**Comunicació - Història - Plàstica**

Acrílic sobre tela, 2020  
160 x 250 cm



**Múltiples - Seccions i triats**

Acrílic sobre tela, 2023  
79 x 122 cm



**De la mostra Origen... Espai de tardor**

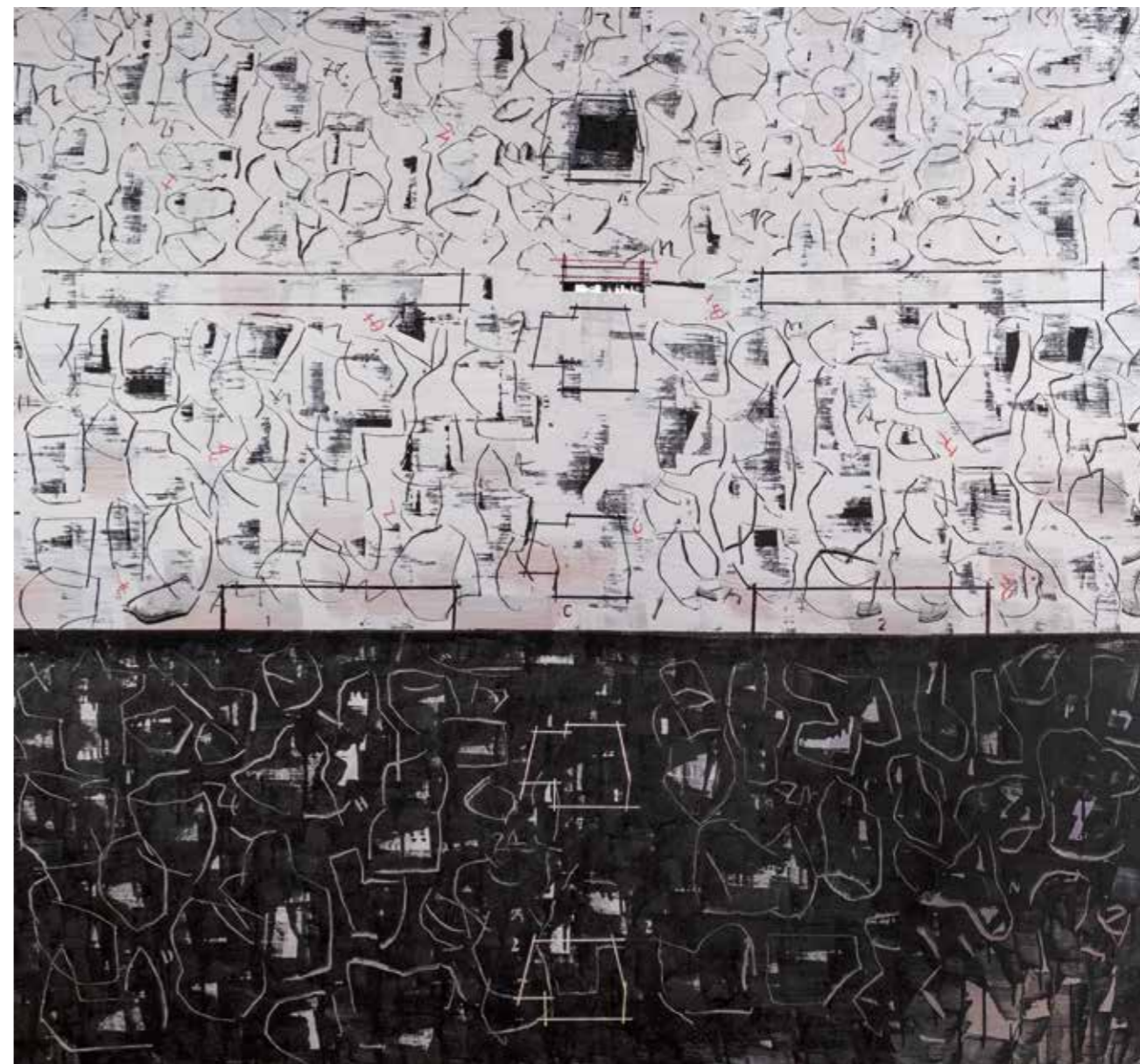
Acrílic sobre tela, 2023  
155 x 152 cm





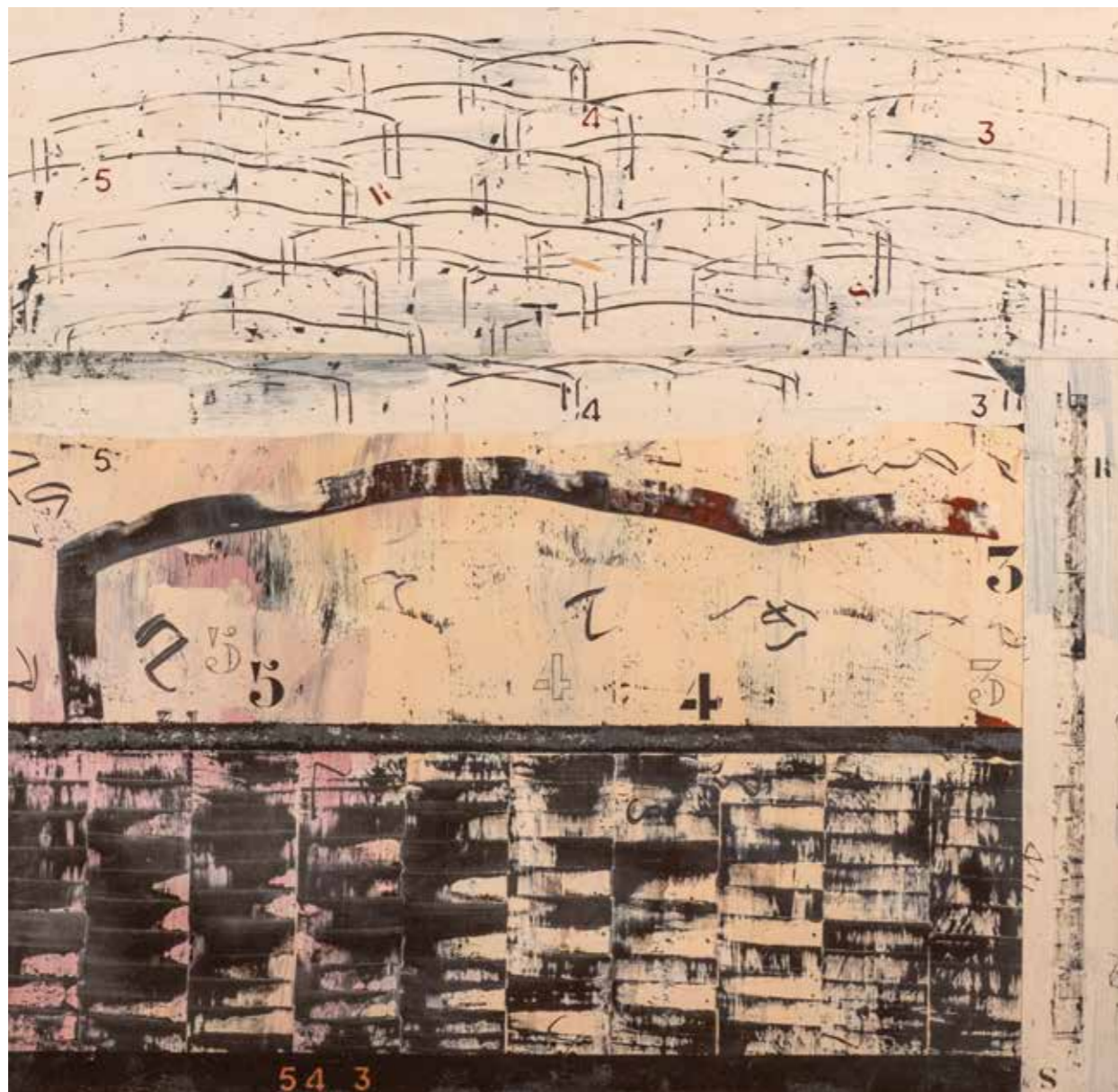
**Solucions: Tigues i seccions**

Acrílic sobre tela, 2012  
154 x 160 cm



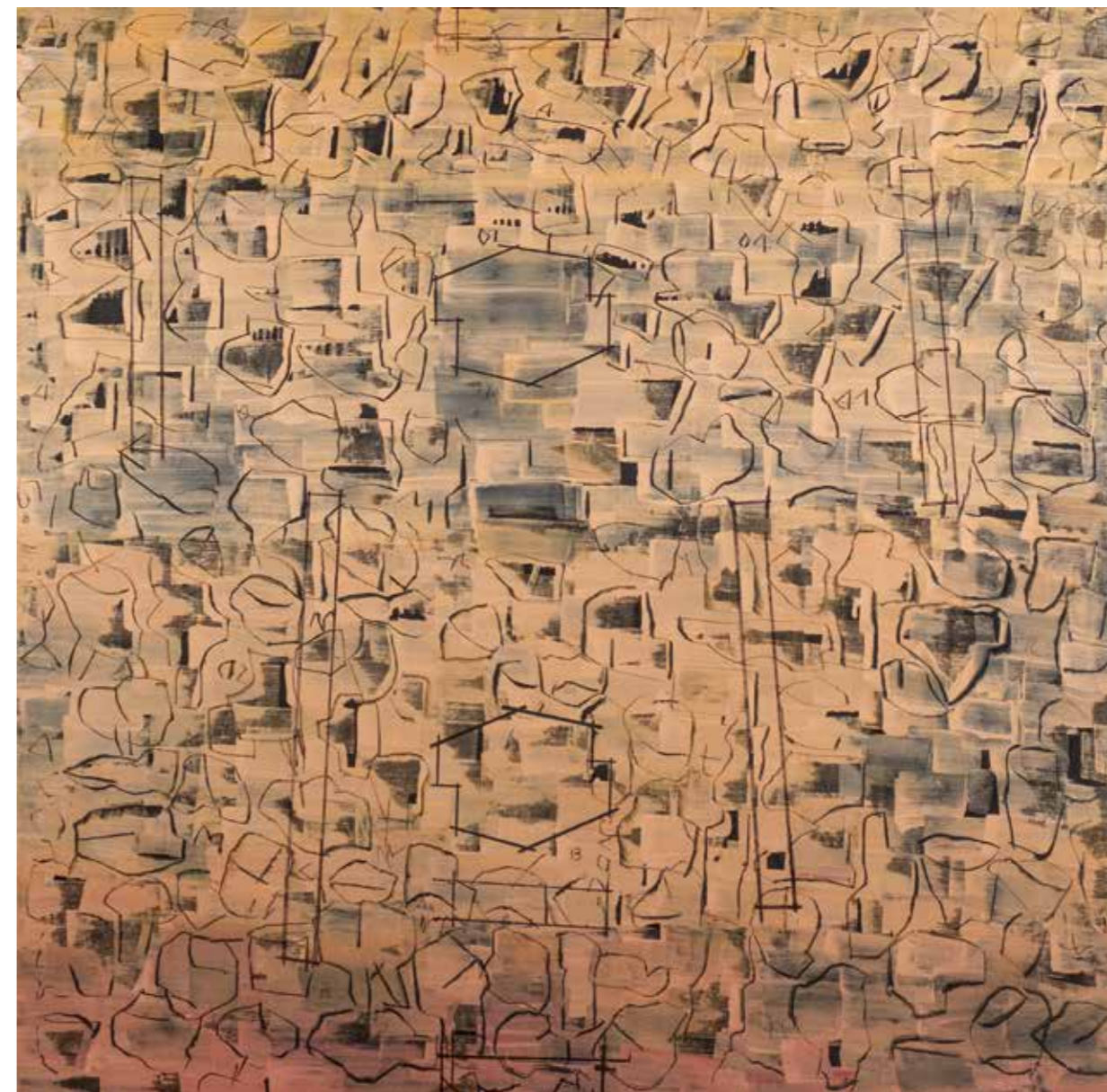
**De la mostra Origin... Conseqüències. Nit i dia**

Acrílic sobre tela, 2023  
160 x 170 cm



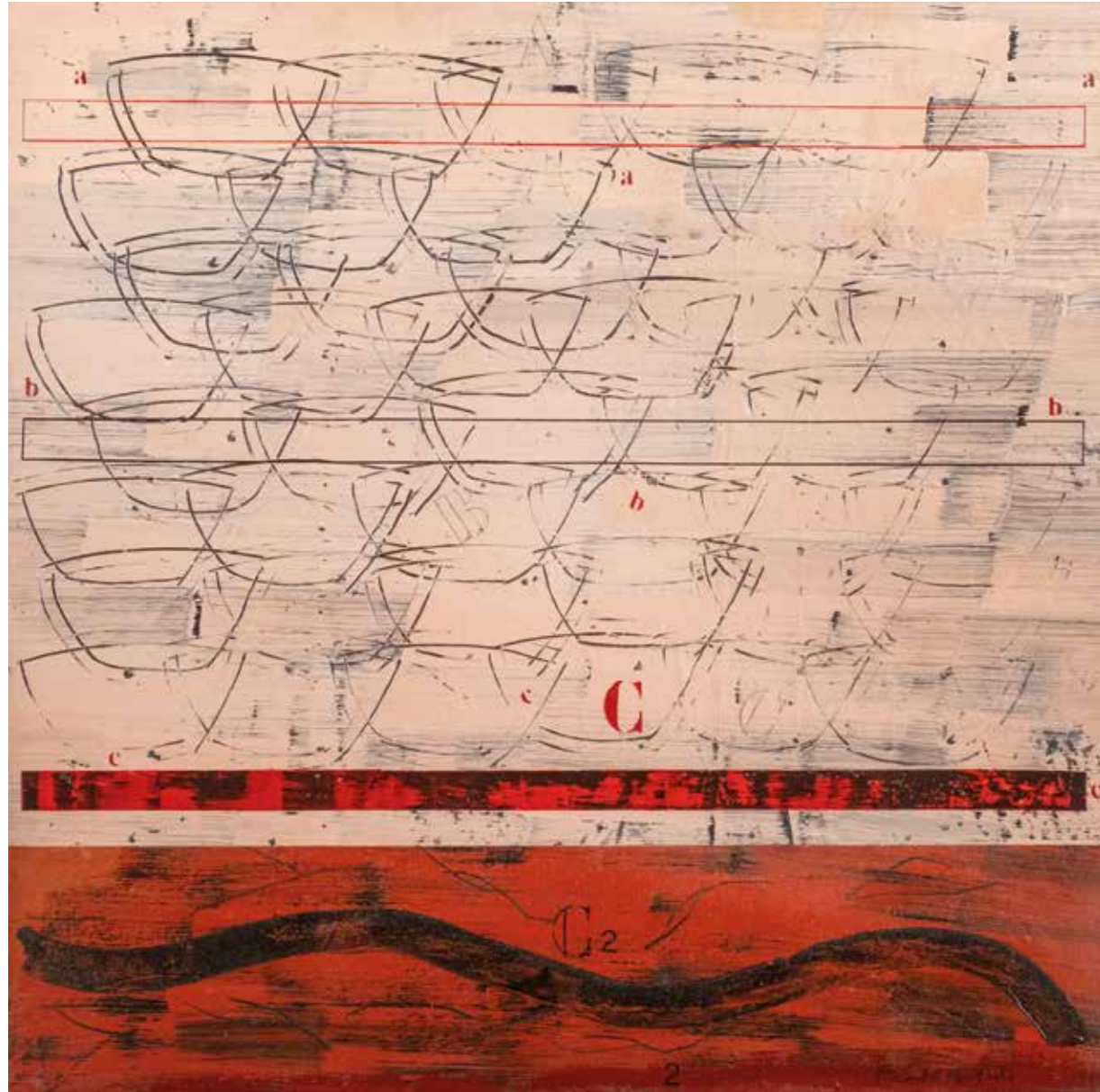
**Relació - Espai múltiple 543**

Acrílic sobre tela, 2017-2019  
104 x 104 cm



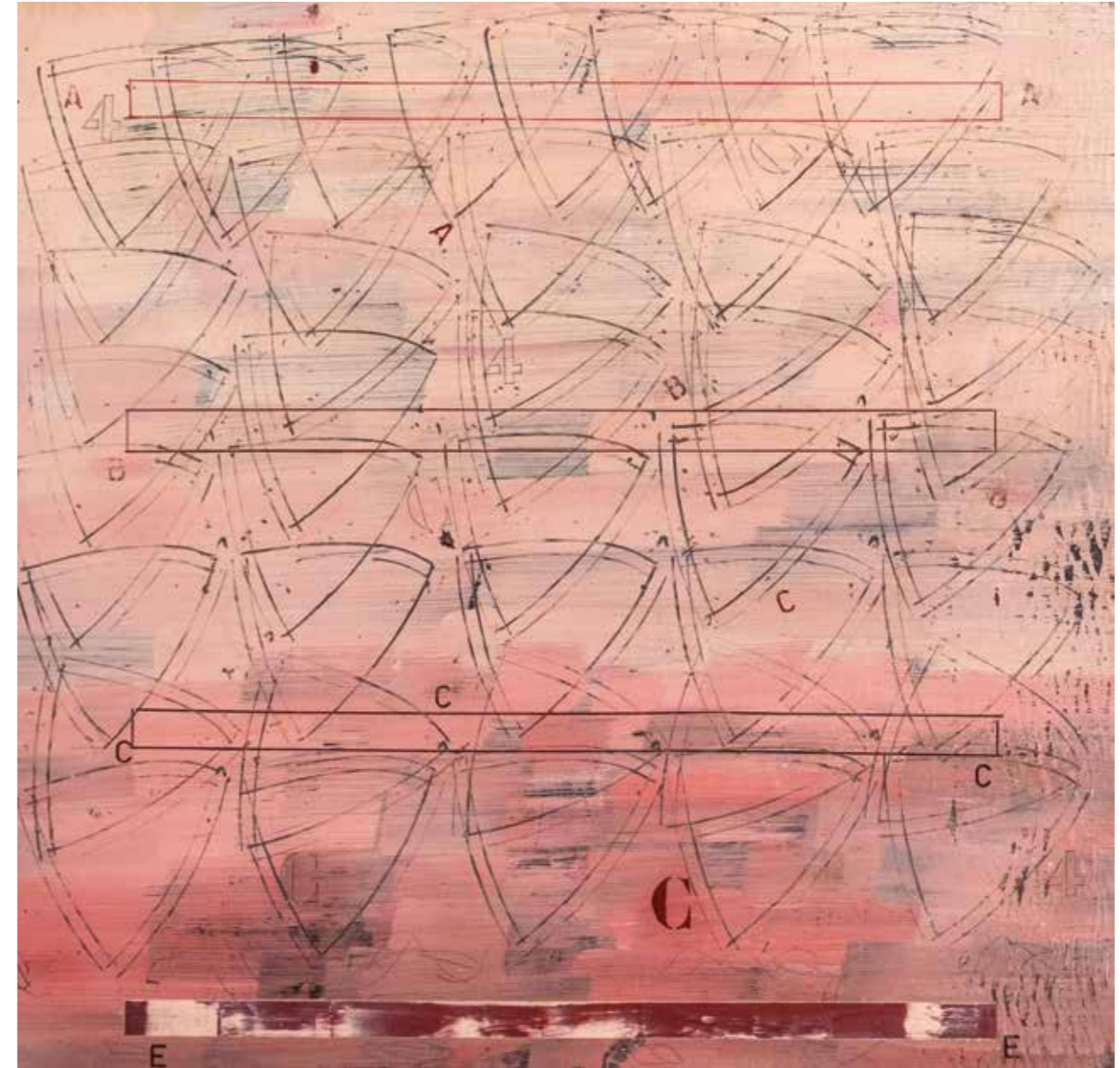
**De la mostra Origen... Conseqüències. Múltiple i símls**

Acrílic sobre tela, 2022-2023  
154 x 152 cm



**Procés i relació - Múltiple 1-3**

Acrílic sobre tela, 2018-2019  
104 x 104 cm



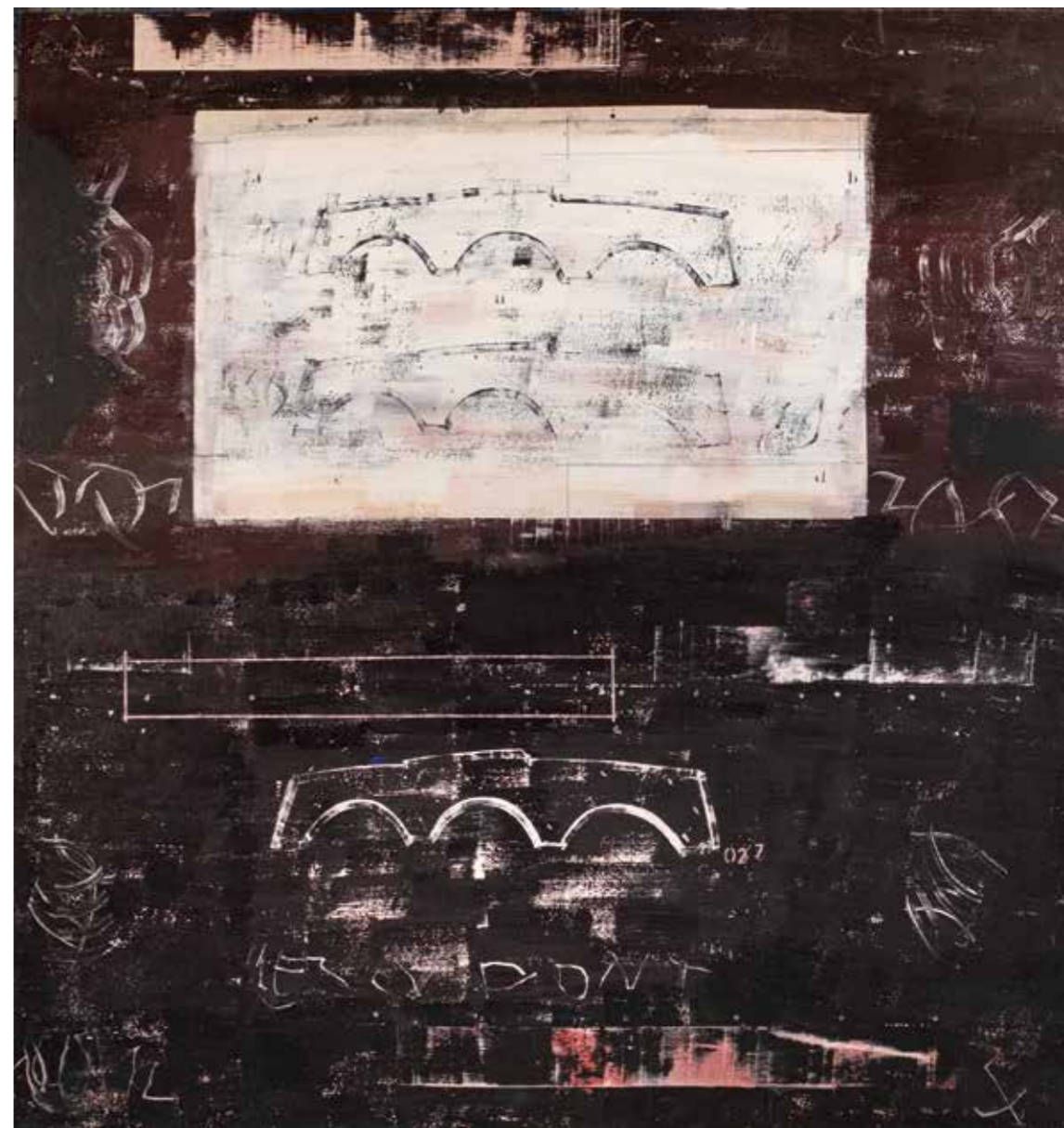
**Espai horitzontal de C-4**

Acrílic sobre tela, 2018-2019  
104 x 104 cm



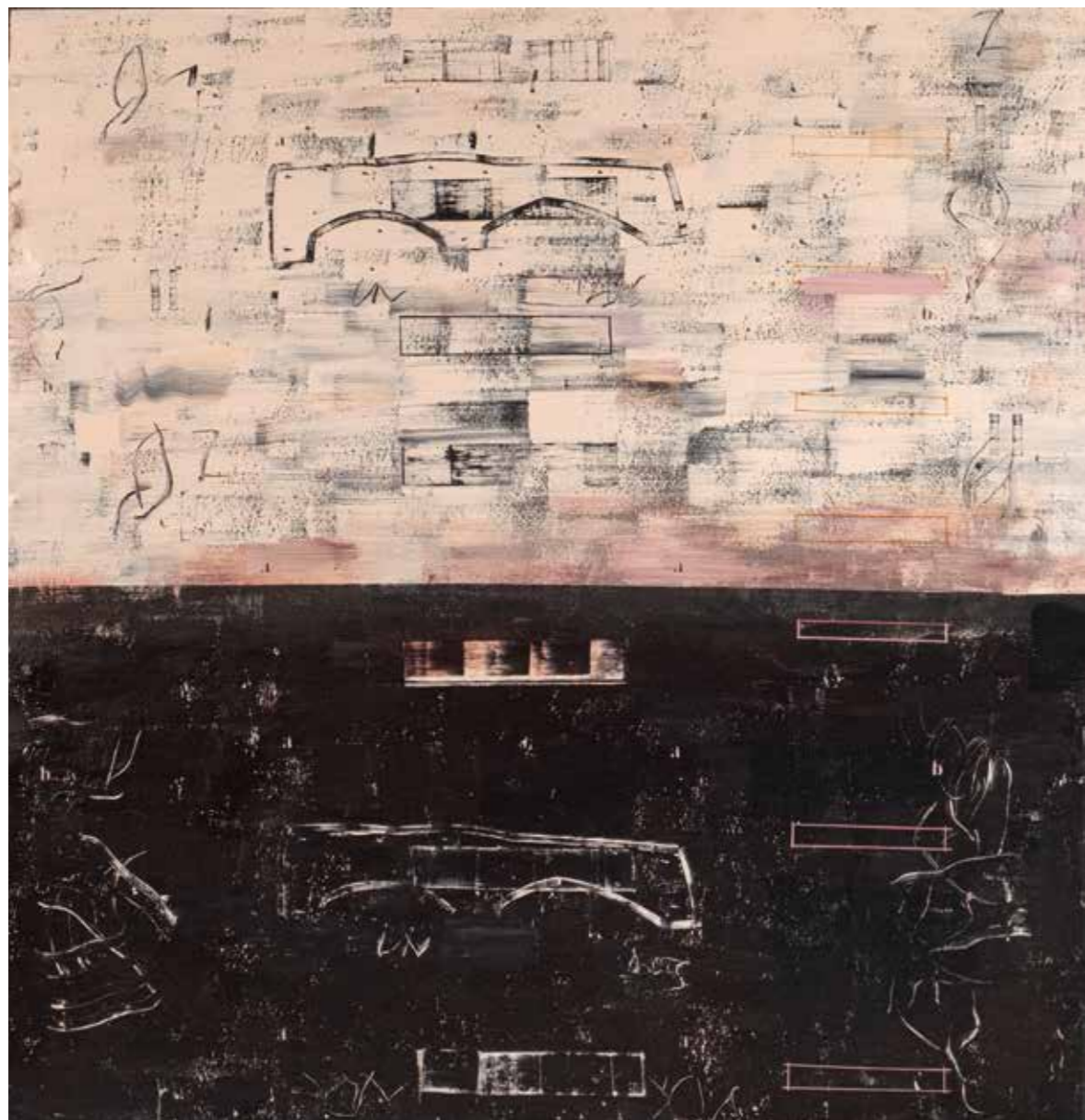
**Mostrari de veus - 2**

Acrílic sobre tela, 2021  
114 x 145 cm



**Pont enquadrat - 7**

Acrílic sobre tela, 2020  
140 x 140 cm



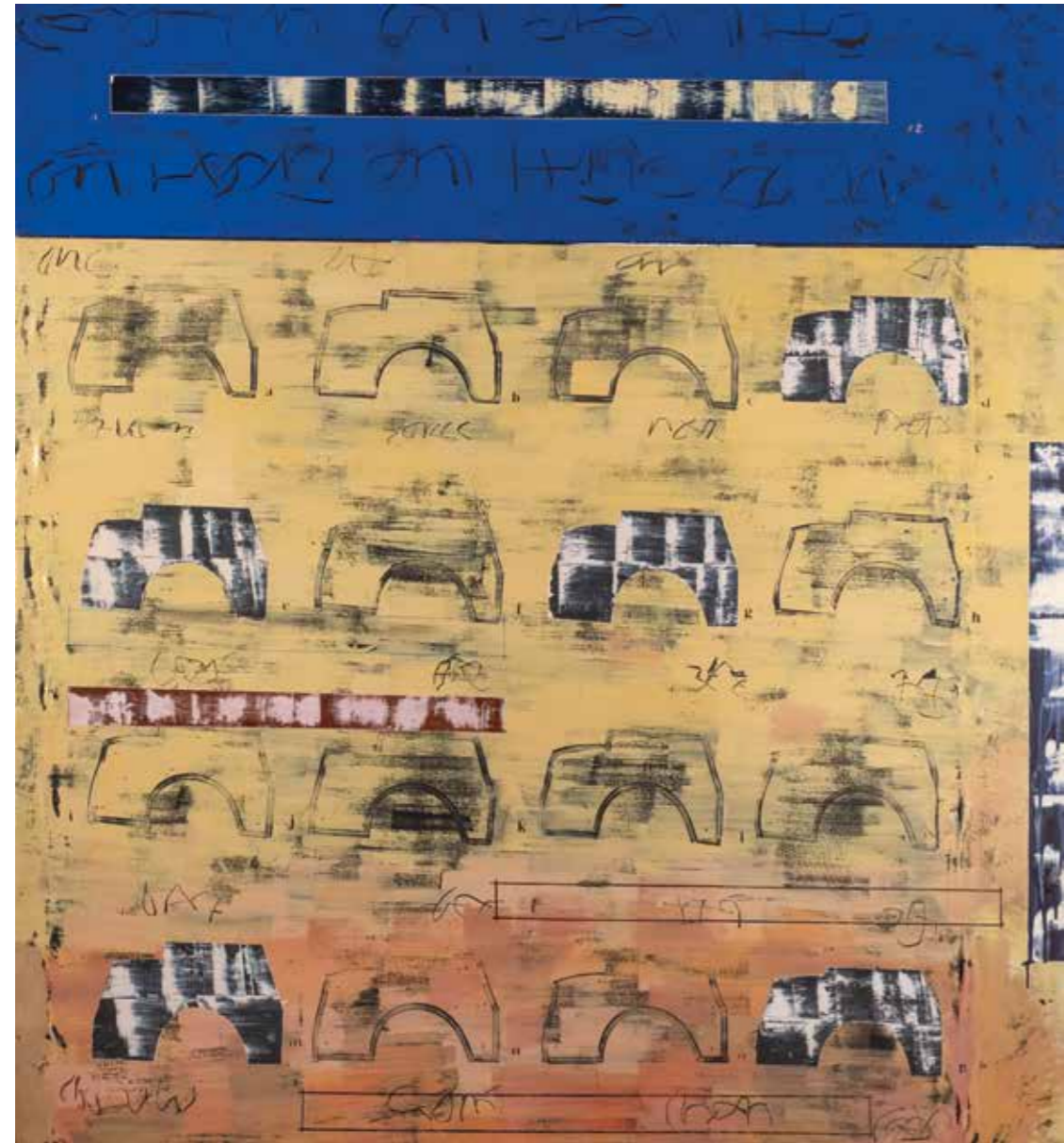
**Seqüència 3 de pont**

Acrílic sobre tela, 2020-2021  
135 x 135 cm



**Pont 42**

Acrílic sobre tela, 2020  
166 x 162 cm



**Pont mostrari 150**

Acrílic sobre tela, 2021  
193 x 174 cm



**Expressió. Angles - Habitatge 09**

Acrílic sobre tela, 2008-2009  
164 x 205 cm



**Forma terra 5**

Acrílic sobre tela, 2009-2013  
95 x 122 cm



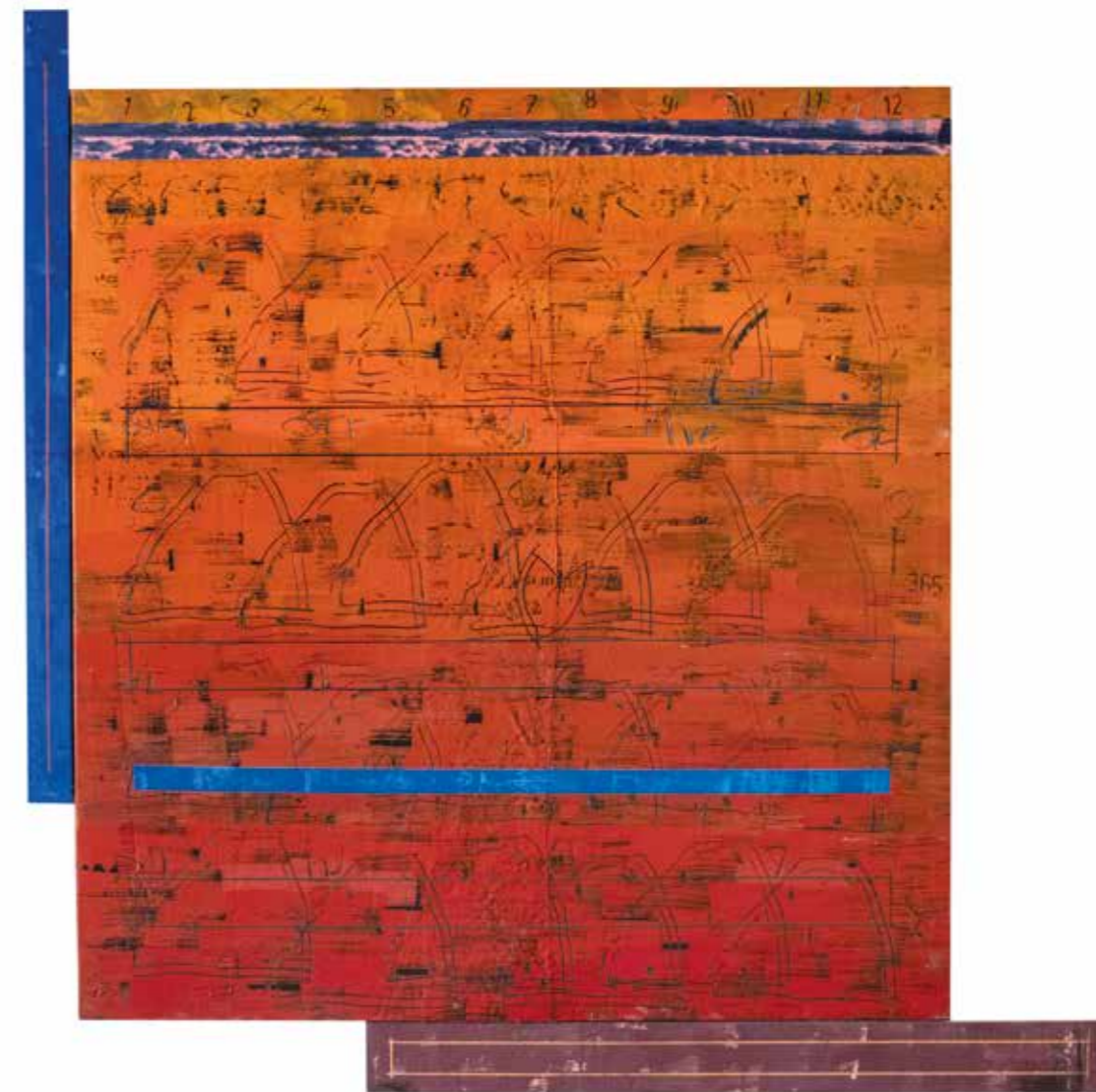
**Espai - 4 de relació**

Acrílic sobre tela, 2006-2014  
95 x 122 cm



**Espai d'el·lipse - 2**

Acrílic sobre tela, 2009-2011  
101 x 161 cm



**Sense títol**

Acrílic sobre tela, 2022  
168 x 164 cm





## **BIOGRAFIA**

## G. Carbó Berthold

Neix a Barcelona, 1941

Llicenciat en Belles Arts per la Universitat de Barcelona.

Pertany al grup d'artistes plàstics que la crítica catalana de la dècada dels anys 60 va anomenar "Nova Figuració".

Amb el pas del temps va quedar inclòs en la Generació dels 60 (per les diferents mostres que va realitzar amb altres artistes, com Llimós, Arranz Bravo, J. Chancho, R. Bartolozzi, G. Sala, M. Villa i F. Artiguau, procedents tots de l'Escola Superior de Belles Arts de Sant Jordi, Barcelona). L'última mostra d'aquest grup es va realitzar el 2008, al Museu Jaume Morera a la llavors capital de la cultura catalana, la ciutat de Lleida.

L'any 1958 inicia estudis d'arquitectura. Els anys 1960 i 1961 estudia arts i oficis (llotja), dibuix d'estàtua i natural. El 1962 ingressa a l'Escola Superior de Belles Arts de Sant Jordi, Barcelona. També en aquest centre amplia els seus estudis de gravat (1969).

Realitza dos cursos de pintura mural a l'Escola Internacional de Pintura Mural de Sant Cugat del Vallès. El 1971 la Fundació d'Art Castellblanch li concedeix una beca per ampliar estudis plàstics a diverses ciutats d'Europa.

De 1970 a 1973 exerceix com a professor de dibuix tècnic i gràfic, i també d'anàlisi de formes a l'Escola Superior d'Arquitectura de Barcelona. Ha realitzat un centenar d'exposicions de caràcter personal i ha participat en unes sis-centes de grup o col·lectives a nivell internacional.

Té obra representada en diferents museus i col·leccions públiques.

La seva trajectòria artística s'inicia amb la primera mostra personal al 1966, a Sitges. A Barcelona ho fa per primera vegada l'any 1969 a la Sala d'Art Modern. A Madrid, al 1971 a la Sala del Prado del Ateneo de Madrid.

En una primera etapa, els seus treballs pictòrics, amb la base dels estudis realitzats, es centren en un tipus de pseudofiguració, en un principi d'arrels entre el surrealisme i l'absurd, influenciat més tard, en alguns moments, pel moviment "pop" i per l'obra del pintor anglès francès Bacon.

Amb aquesta línia i amb un curt espai de temps realitza una gran quantitat d'exposicions, i obté un important nombre de premis en certàmens nacionals i internacionals.

La faceta d'investigador ja es reflecteix en les obres datades al 1972 i 1973, com les que porten per títol "Vidres", "Angles", "Cadira ferida", "No - Sofà"; també les de l'exposició a la galeria Nova (Barcelona, 1973); les del "Homenatge a Joan Miró" (1973); les del MAN 74 i "Cotxes al carrer" (Barcelona, 1974), o la realitzada pel MAN 75, "Estructura i Relació" a la Galeria Gaudí (Barcelona, 1975). Obres, gairebé totes, tridimensionals.

Han escrit entorn a la seva obra, en aquest període, crítics d'art com Corredor Matheos, Cesáreo Rodríguez Aguilera, Santos Torroella, Arau Puig, Vallès Rovira, Alberto del Castillo, Jaume Fàbrega, Fernando Gutiérrez, Maria Luísa Borràs, Rosa Gil, Rosa Queral, J. Bec de Careda o Guillem Díaz Plaja.

Als anys 80, i ja instal·lat a Cadaqués, inicia un treball de recerca i conceptual amb elements naturals i autòctons; també un minuciós estudi de composició (relació en les integracions i desintegracions formàtiques) al seus treballs de pintura, per a continuació apartar-se de la figuració i entrar de ple en una abstracció evolutiva, com és lògic, amb referències visibles i amb connotacions de l'etapa anterior.

L'any 1988, el Museu de l'Empordà acull una mostra retrospectiva de les seves pintures (1978-88 · 10 Anys de Pintura a Cadaqués) en la qual el crític Enric Sales analitza, en part, els seus treballs fins aquesta esmentada ruptura.

La mostra retrospectiva "Dècada" de 1999 dona a bast tot el període de 1989 al 1999, és a dir, obra ja dins de la nova etapa de l'abstracció.

Aquí, els textos de més interès respecte als seus treballs són els de Xavier Barral i Altet, els de la historiadora Mariona Seguranyes, J. Rodríguez Amat, Tina Casademont, també els dels crítics Eudald Camps, Marina Patriarca, J. Maria Cadena, Yolanda Falcó i Cristina Vilà.

Encara que la major part de la seva producció és pictòrica, té una sèrie de treballs volumètrics, a més dels ja esmentats, de diferents períodes, com els de 1997, els quals va exposar a la galeria 141 de Nagoya i a la galeria Strasse de Nishinomya, al Japó, amb el títol de "Escultures-maquetes desmuntables".

També les peces realitzades en les seves intervencions als CAP d'Art (Mostres Internacionals d'Instal·lacions al Cap de Creus) des de 1997 a 2000. La instal·lació mòbil a Torre Gironella, a Girona, "Espai mòbil radial 3/4" (Mostra "Girona. Orient Art"). I l'últim treball d'instal·lació "Mar de dubtes" (amb Nobuko Kihira) al 2009. La mostra inicial amb el títol de "G. Carbó Berthold. Tercera Dècada 2000-2010" es va realitzar a les sales d'exposicions del Casino de Cadaqués durant tot el mes d'agost de 2010.

## 2009

Ga.Raku Gallery. Nagoya, Japó.  
Galeria Odo Art. Sant Cugat del Vallès, Barcelona.  
Mostra “Més angles”. Galeria Marges-U. Cadaqués, Girona.

## 2010

Centre Cultural Rokkaen amb Nobuko Kihira. Kuwana, Japó.  
Mostra retrospectiva “Tercera Dècada 2000-2010”. Sales del Casino de Cadaqués, Girona.  
Mostra “Espais paral·lels” amb Nobuko Kihira. Galeria Marges-U. Cadaqués, Girona.

## 2011

Exposició G. Carbó Berthold-Alberto Udaeta. Pintura i escultura. Galeria Marges-U. Cadaqués, Girona.

## 2012

Mostra “Transformacions”. Galeria Mas d'en Dorra. Fortià, Girona.  
Exposició “Dimensió 2-3”. Galeria Marges-U. Cadaqués, Girona.  
Espai Pere Pruna “Resum Tercera Dècada”. Barcelona.  
Marya Gallery. Osaka, Japó.

## 2013

Fundació Valvi, “De la terra al cel”, retrospectiva 1978-2012. Girona.  
Fundació Vall Palou, mostra retrospectiva. Lleida.  
Mostra a Mujizo-Kuwana. Japó.  
Galeria Marges-U. Cadaqués, Girona.

## 2014

Mostra internacional “Kansai Gravat 2014”. Museu de Kioto. Japó.  
Marya Gallery. Osaka, Japó.  
Galeria Marges-U (amb obra escultòrica de Pladevall). Cadaqués, Girona.

## 2015

Marya Gallery (amb N. Kihira). Osaka, Japó.  
Mostra internacional “Kansai Gravat 2015”. Museu de Kioto. Japó.  
“Connexió” (amb escultura de B. Ansón). Galeria Marges-U. Cadaqués, Girona.

## 2016

Mostra “From Catalunya a Shima” (amb Nobuko Kihira). Japó.  
Galeria Marges-U. Cadaqués, Girona.  
Mostra internacional “Kansai Gravat 2016”. Museu de Kioto. Japó.  
“Tangències”, col·lectiva. Espai de l'Escorxador. Figueres, Girona.

## 2017

Marya Gallery (amb Nobuko Kihira). Osaka, Japó.  
Galeria Marges-U amb l'escultura de Josep Bofill. Galeria Marges-U. Cadaqués, Girona.  
“Abordatges”, col·lectiva. Hotel Xon's Platja. Empuriabrava, Girona.

## 2018

“Tangències”, col·lectiva. Espai de la Ciutadella. Roses, Girona.  
5è Aniversari Catalunya-Shima. Japó.  
BLAU-Marges-U” (amb Nobuko Kihira, Montse Vendrell i Luis Estopinyan).  
Marya Gallery, Takasaki-Osaka, Japó.  
“Diàleg, creació de maig”, col·lectiva. Galeria Marges-U. Cadaqués, Girona.  
“Paisatge i sensibilitat”, col·lectiva. Galeria Marges-U. Cadaqués, Girona.

## 2019

Gravat Internacional. Museu Nacional de Kioto. Japó.  
Exposició col·lectiva. Marya Gallery. Osaka, Japó.  
Espai superiors del Casino. Cadaqués, Girona.  
“Orient-Occident”, col·lectiva. Shima, Japó.  
“Tangències” amb Nobuko Kihira. Galeria Marges-U. Cadaqués, Girona.

## 2020

“Hivern”, col·lectiva. Galeria Marges-U. Cadaqués, Girona.  
“Immersion”. Homenatge a Narcís Monturiol, col·lectiva. Espai de l'Escorxador. Figueres, Girona.  
Exposició amb Alfredo Sánchez. Galeria Marges-U. Cadaqués, Girona.

## 2021

Exposició de grup “Lídia de Cadaqués”. Agullana / Cadaqués, Girona.  
Exposició amb Alfredo Sánchez. Galeria Marges-U. Cadaqués, Girona.

## 2022

Homenatge a Narcís Monturiol, col·lectiva. Espai de l'Escorxador. Figueres, Girona.  
Exposició amb Alfredo Sánchez. Galeria Marges-U. Cadaqués, Girona.  
“Despertar els Clàssics”, col·lectiva. Espai de l'Escorxador. Figueres, Girona.

## 2023

Espai Sant Baldiri. Port-Lligat, Girona.  
Exposició amb Alfredo Sánchez. Galeria Marges-U. Cadaqués, Girona.

## COL·LECCIONS

Stedelijk Museum, Amsterdam.  
Museo de Arte Contemporáneo, Madrid.  
Museu d'Art Modern, Barcelona.  
Museo de Malpartida.  
Museo de Arte Contemporáneo de Nicaragua, Managua.  
Museu de Porreres.  
Museu d'Art Contemporani Diputació de Girona.  
Museu de l'Empordà, Figueres.  
Museo Internacional de Electrografía, Cuenca.  
Museu d'Art Contemporani d'Eivissa.  
Museo de Arte de Guinea Ecuatorial.  
Muzeum Kultury F.I.T. de Varsòvia.  
Col·lecció Diputació de Barcelona.  
Col·lecció “Testimoni La Caixa”.  
Col·lecció “Fons d'Art. Diari Avui”.  
Col·lecció Diputació de Madrid.  
Col·lecció “Blanco y Negro”, Madrid.  
Col·lecció Institut d'Estudis Nord-Americans, Barcelona.  
Col·lecció Cercle Artístic Sant Lluc, Barcelona.  
Col·lecció Fundació Castellblanch.  
Museu MACBA (obra gràfica).  
Fons del Museu d'Art de Girona.

**NOBUKO KIHIRA**



**Sèrie blau: Cel, vent i blau**

Acrílic i paper japonès sobre pasta de paper, 2014  
150 x 150 cm



**Espai de paisatge, matinada i boira**

Acrílic i paper japonès sobre pasta de paper, 2017  
152 x 152 cm



**Cel, aigua i bugenvíl·lea**

Acrílic i paper japonès sobre pasta de paper, 2014  
160 x 160 cm



**Espai de fulles**

Acrílic i paper japonès sobre pasta de paper, 2016  
152 x 152 cm



**Espai de paisatge, boira i pètals**

Acrílic i paper japonès sobre pasta de paper, 2018  
152 x 152 cm



**Díptic Sèrie angles: Vent i fulles**

Acrílic sobre paper japonès, 2008  
100 x 200 cm



**Construcció transparència pluja**

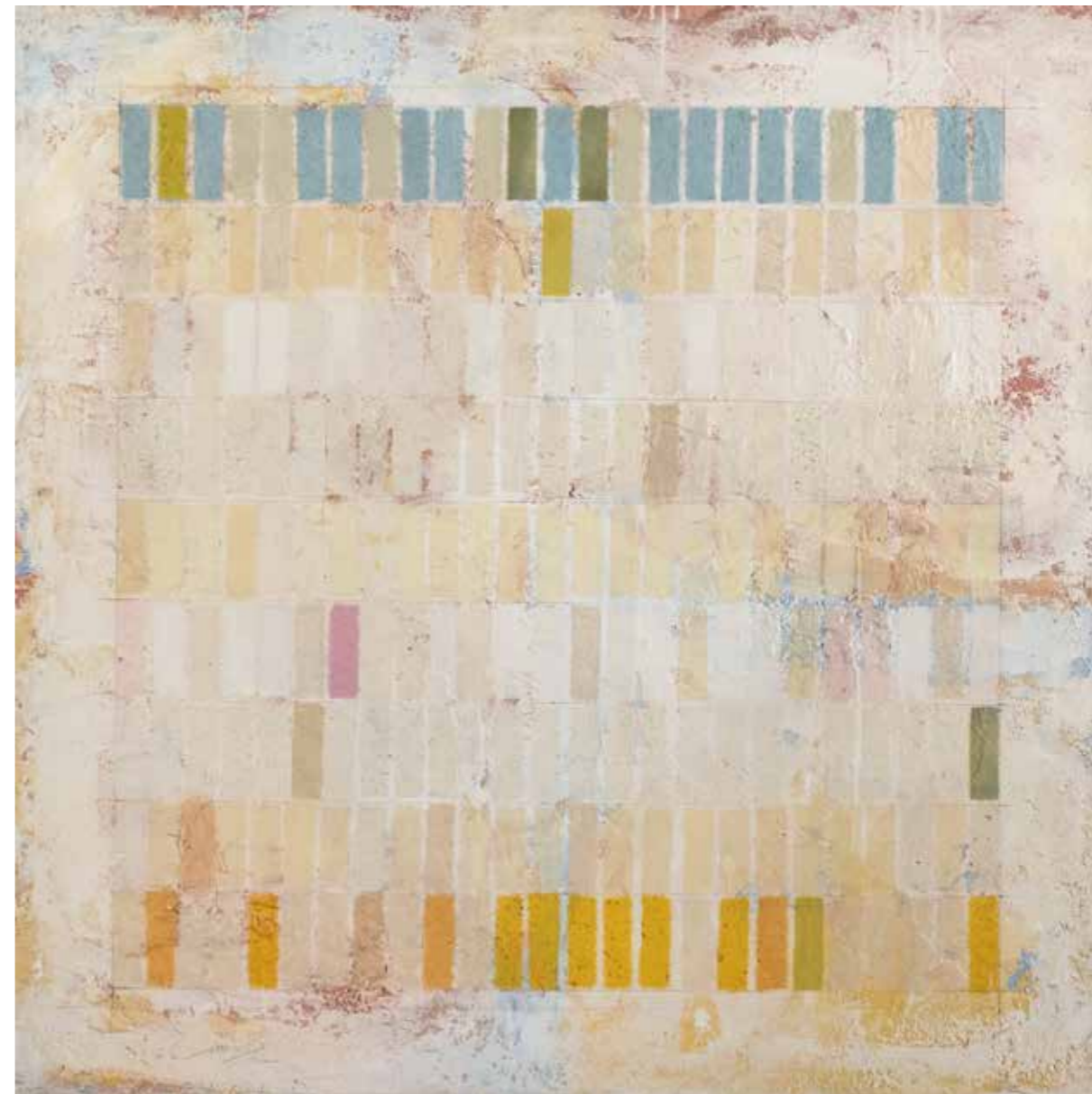
Acrílic sobre paper japonès, 1999  
120 x 120 cm





**Construcció transparent. Espai càlid**

Acrílic sobre paper japonès, 1999  
120 x 120 cm



**Construcció transparent. Entre blau i groc**

Acrílic sobre paper japonès, 1999  
120 x 120 cm



**Sèrie paisatge: Espai de llum i terra**

Acrílic i paper japonès sobre pasta de paper, 2010-2012  
160 x 160 cm



**Akanesasu kimiga sodefuru**

Acrílic i pètals sobre pasta de paper, 1995  
120 x 120 cm



**Wagatatsu somani – Sumizomeno, blanc i violeta**

Acrílic sobre pasta de paper, 1994  
120 x 120 cm



**Pau-2022. Terra fètil composició**

Acrílic i paper japonès sobre pasta de paper, 2022  
130 x 130 cm



**Díptic composició dels angles. Roig i fulles**

Acrílic sobre pasta de paper, 2008  
200 x 100 cm



**Sèrie paisatge: Espai de llum i terra**

Acrílic i paper japonès sobre pasta de paper, 1998  
80 x 80 cm



### Sèrie paisatge: Pètals

Acrílic i paper japonès sobre pasta de paper, 1998  
80 x 80 cm



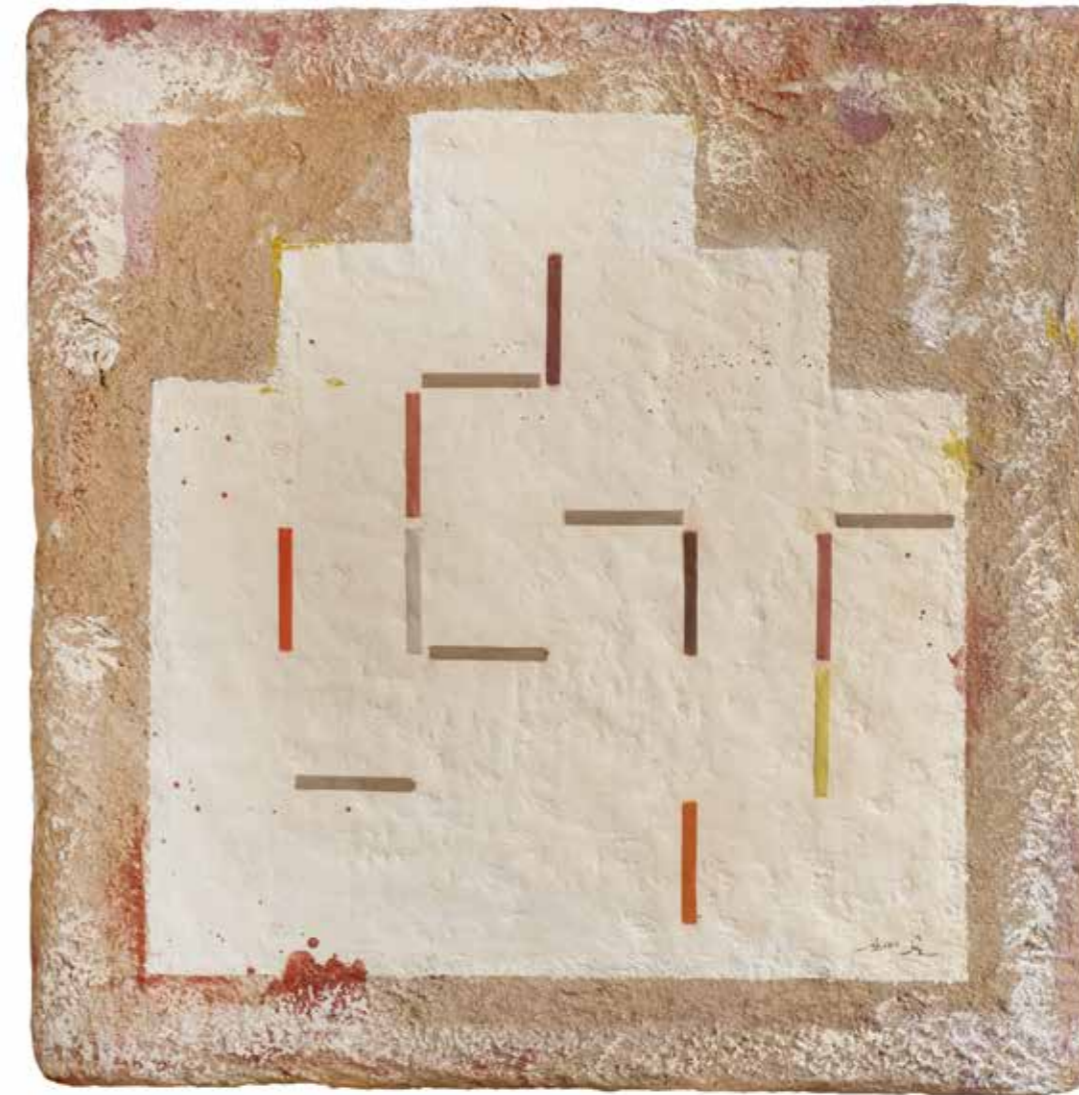
### Composició de pètals

Composició d'estampació amb paper fet a mà, 2002  
72 x 100 x 8 cm



**Sèrie fulles: Petxada i sol**

Acrílic sobre pasta de paper, 2010  
82 x 82 cm



**Sèrie vertical i horitzontal: Castell**

Acrílic i paper japonès sobre pasta de paper, 2007  
80 x 80 cm



**Pluja - Bugenvíl·lea**

Acrílic i paper japonès sobre pasta de paper, 2014  
100 x 100 cm



**Hisakata no - Blanc, blau i verd**

Acrílic sobre paper japonès, 1993  
90 x 90 cm



**Sèrie paisatge: Nocturn, contrast**

Acrílic i pètals sobre pasta de paper, 2016-2018  
80 x 80 cm



**Sèrie paisatge: Nocturn, fulles**

Acrílic i paper japonès sobre pasta de paper, 2016-2018  
80 x 80 cm





**Pau, terra càlida**

Acrílic, paper japonès i seda sobre pasta de paper, 2014-2022  
90 x 90 cm



**Tríptic composició: Fulla i vent, pluja, fulla i roig**

Acrílic, paper japonès i seda sobre pasta de paper, 2023  
3 x 70 x 70 cm



**Pau, sol i terra fètil**

Acrílic sobre pasta de paper, 2022  
80 x 100 cm



**Llum vertical**

Objecte lumínic amb paper japonès, 2005-2006  
150 x 25 x 25 cm



## **BIOGRAFIA**

## Nobuko Kihira

Neix a Nagoya, Japó (1960)

Va estudiar Belles Arts a la Universitat de Nagoy Zokei Geijutsu Tanki Daigaku. Japó.

Especialitat de gravat (1980-1983).

Va participar en la Biennal del “Gravat Contemporani d’Osaka” (1982) i “Associació de Gravat-Japó”. Tokio (1983).

Va arribar a Barcelona i va ingressar en el Conservatori del Llibre Llotja. Especialitat de gravat (1988).

Va participar al Mini Print Internacional de Cadaqués (1989-2024).

### 1990

Primera exposició individual a La Caixa, l’espai de Sant Pol de Mar, Barcelona.

### 1992

Es va traslladar a viure i treballar a Cadaqués, Girona.

### 1993

Diverses exposicions individuals com a l’Ateneu de Cadaqués, Girona.

### 1994

Exposició a la Galerie Dirk Weingartz. Mayen, Alemanya.

### 1995

Taller Miniprint Internacional de Cadaqués, Girona.

Galeria Cadaqués. Cadaqués, Girona.

Exposició 7 Artistes. Museu de l’Empordà. Figueres, Girona.

Galeria “S”. Cadaqués, Girona.

Galeria Artis. Salamanca.

Galeria Rackey. Bonn, Alemanya.

### 1996

L.K.F. Gallery. Hong Kong.

“Art Project”. Hilton Hotel. Nagoya, Japó.

Instal·lació Performance PAZ. Fürt, Alemanya.

### 1997

“Art Project II”. Hilton Hotel. Nagoya, Japó.

Instal·lació internacional Cap d’Art. Cap de Creus, Girona.

### 1998

Sala de l’Amistat de Cadaqués, amb G. Carbó Berthold. Cadaqués, Girona.

Galeria 141. Nagoya, Japó.

Galeria Dirk Weingartz. Mayen, Alemanya.

### 1999

Galeria 98. Cadaqués, Girona.

Exposició col·lectiva “Mediterraneo”. Museu Genovevaburg. Mayen, Alemanya.

Castell Ruïne van Brederode. Amsterdam, Països Baixos.

### 2000

Ateneu de Cadaqués, amb G. Carbó Berthold. Cadaqués, Girona.

Fundació Josep Niebla. Casavells, Girona.

Exposició “Asia”. Museu Genovevaburg. Mayen, Alemanya.

### 2001

Gallery 4 Cats. Nagoya, Japó.

Gallery Naitoh. Gifu, Japó.

Exposició “Possibilitat dels papers”. Banys Àrabs. Girona.

### 2002

Inauguració de la Galeria Marges-U. Cadaqués. Girona.

Exposició “Espai de Paper · Camí de Possibilitat”. Fàbrica Can Vila. Sarrià de Ter, Girona.

### 2003

Galeria Morandi. Girona.

Exposició del Pabellón Mixtos. La Ciudadela, Pamplona.

Exposició Art Contemporani “Vent de Catalunya”. Museu KV21.Tokio, Japó.

Galeria Fuji. Osaka, Japó.

Galeria Furan. Hamamatsu, Japó.

Art House Gallery. Iida, Nagano, Japó.

### 2004

Exposició “Nobuko Kihira · Llum 2004 · Dalí”. Galeria Marges-U. Cadaqués, Girona.

Exposició “Artistes del Sol Ixent a Cadaqués”. Galeria Marges-U. Cadaqués, Girona.

### 2005

Exposició “Nobuko Kihira”. Galeria In Touchi. Zug, Suïssa.

Exposició “Orient-Occident”, amb G. Carbó Berthold. Galería Surcos.

Majadahonda, Madrid.

### 2006

Exposició Galeria “Kroma”. Sant Feliu de Guíxols, Girona.

Exposició 5è Aniversari de la Galeria Marges-U. Cadaqués, Girona.

### 2008

Exposició col·lectiva “Terra - Paper - Ferro”. Galeria Marges-U. Cadaqués, Girona.

Exposició amb G. Carbó Berthold. Galeria Pintzel. Pamplona.

Exposició “Nobuko Kihira”. Galeria Canals. Sant Cugat del Vallès, Barcelona.

Exposició “1+1 Camins”. Galeria Marges-U. Cadaqués, Girona.

Fira Art Madrid ’08. Madrid.

### 2009

Exposició “Ga-Raku”, amb G. Carbó Berthold. Nagoya, Japó.

Exposició “+ Angles”. Galeria Marges-U. Cadaqués, Girona.

Exposició “Artistes Japonesos Contemporanis”. Casa de Cultura Les Bernardes. Salt, Girona.

### 2010

Expo Rokkaen, amb G. Carbó Berthold. Kuwana, Japó.

Exposició “Espais Paral·lels”. Galeria Marges-U. Cadaqués, Girona.

Exposició col·lectiva. Celler Martin Faixó. Cadaqués, Girona.

Exposició col·lectiva “Col·lage”. Galeria Horizon. Colera, Girona.

“Temps Fugit”. Tossa de Mar, Girona.

Exposició col·lectiva. Palau Moja, Barcelona.

Exposició col·lectiva “Secularitat Sagrada i Art”. Societat l’Amistat de Cadaqués. Cadaqués, Girona.

Exposició col·lectiva. Fira d’Art Contemporani. Estrasburg, França.

### 2011

Exposició col·lectiva “Sabates”. Casino de Girona. Girona.

Exposició “Els artistes de Cadaqués-Semana Santa”. Sala Societat de l’Amistat Cadaqués. Cadaqués, Girona.

### 2012

Exposició “Dones del Mediterrani”, amb G. Carbó Berthold. Galeria Granville. Kuwana, Japó.

Galeria Marya. Osaka, Japó.

Exposició col·lectiva “Seda Creació”, amb Montserrat Costa i Manuel Martín Madrid. Galeria Marges-U. Cadaqués, Girona.

Exposició col·lectiva “Miniprint 30è aniversari”. Olot, Girona.

Exposició col·lectiva “Ruta de l’Art”, amb G. Carbó Berthold. Castelló d’Empúries, Girona.

Exposició col·lectiva. Espai Mas d’en Dorra. Figueres, Girona.

“Expo Diversitat”. Galeria Marges-U. Cadaqués, Girona.

### 2013

Exposició “Mediterrani.” Galeria Mugizo. Kuwana, Japó.

Exposició col·lectiva “Creació i Sedes”, amb Pilar de la Vila i Carme Miquel.

Galeria Marges-U. Cadaqués, Girona.

Exposició col·lectiva gravat “Kansai Hanga”. Museu de Kyoto. Kyoto, Japó.

Exposició col·lectiva “Ruta de l’Art”. Castelló d’Empúries, Girona.

Exposició col·lectiva “Accés”. Espai Mas d’en Dorra. Figueres, Girona.

Exposició col·lectiva “Interdisciplines”. Galeria Marges-U. Cadaqués, Girona.

## 2014

Exposició “Paper, Aigua, Paisatge i Seda”, amb Manuel Martín Madrid i Julio La Viña. Galeria Marges-U. Cadaqués, Girona.

Exposició col·lectiva “55th Nihon Hanga”. Museu Kyoto. Kyoto, Japó.

Exposició col·lectiva “Ruta de l’Art”, amb Alfredo Sánchez i G. Carbó Berthold. Castelló d’Empúries, Girona.

Exposició col·lectiva gravat “Kansai Hanga”. Museu Kyoto. Kyoto, Japó.

## 2015

Exposició col·lectiva “55th Nihon Hanga”. Galeria Marges-U. Cadaqués, Girona.

Exposició col·lectiva “Aigua”. Galeria Marges-U. Cadaqués, Girona.

Exposició col·lectiva “8a Ruta de l’Art”, amb Alfredo Sánchez i G. Carbó Berthold. Castelló d’Empúries, Girona.

Exposició col·lectiva “Memòria”. Galeria Marges-U. Cadaqués, Girona.

Exposició “Mediterrani i Catalunya”, amb G. Carbó Berthold. Shima, Mie, Japó.

Galeria Marya. Osaka, Japó.

Exposició col·lectiva “Seda. Unes mirades”, amb Angel Costa i Isabel Saludes. Galeria Marges-U. Cadaqués, Girona.

## 2016

Exposició “From Catalunya”, amb G. Carbó Berthold. Shima, Mie, Japó. Galeria Marya. Osaka, Japó.

Exposició “Seda+Paper+Vidre”, amb Sanae Obata i Josefina Cervera.

Galeria Marges-U. Cadaqués, Girona.

Exposició col·lectiva “Creació, Natura i Gastronomia”. Galeria Marges-U. Cadaqués, Girona.

Exposició col·lectiva “9a Ruta de l’Art”, amb Alfredo Sánchez i G. Carbó Berthold. Castelló d’Empúries, Girona.

## 2017

Exposició col·lectiva “Mini Marges-U.15 anys” amb G. Carbó Berthold.

Galeria Marya. Osaka. Japó.

Exposició “Tres conceptes” amb Alfredo Sánchez i Montse Vendrell.

Galeria MARGES-U. Cadaqués, Girona.

Exposició col·lectiva “Miyabi+Mediterrani”. City Gallery. Shima, Mie, Japó.

Exposició col·lectiva gravat “Kansai Hanga”. Museu de Kyoto. Kyoto, Japó.

Exposició col·lectiva “Temps de Flors”. Girona.

Exposició col·lectiva “10a Ruta de l’Art”, amb Alfredo Sánchez i G. Carbó Berthold. Castelló d’Empúries, Girona.

## 2018

Exposició “Els Artistes de Marges-U”, amb G. Carbó Berthold, Montse Vendrell i Gemma Redameya. Galeria Marya. Osaka, Japó.

Exposició “Conceptes”, amb Alfredo Sánchez. Galeria Marges-U.

Cadaqués, Girona.

5è Aniversari Exposició col·lectiva “Catalunya Marges-U in Shima”. Shima, Mie, Japó.

Exposició “Creació de Marges-U”. Galeria Marges-U. Cadaqués, Girona.

Exposició col·lectiva “Temps de Flors”. Girona.

## 2019

Exposició “Orient i Occident 2010-2019”, amb G. Carbó Berthold. Galeria Marges-U / Sala de l’Amistat. Cadaqués, Girona.

Exposició “Missatge des d’Art Contemporani a Miketsu-Kuni Shima”. City Gallery. Shima, Mie, Japó.

Exposició col·lectiva “Dones”. Galeria Marges-U. Cadaqués, Girona.

Exposició col·lectiva “Hivern Marges-U. Any 2019-2020”. Galeria Marges-U.

Cadaqués, Girona.

## 2020

Exposició “From Mediterraneo: G. Carbó Berthold+Nobuko Kihira”.

Galeria Marya. Osaka, Japó.

Exposició “Nobuko+Nobuko. Vent, Bosc i Mar”. Galeria Art Space Iga. Iga, Mie, Japó.

Exposició col·lectiva “Galeria Marges-U”. Galeria Marges-U. Cadaqués, Girona.

Exposició col·lectiva “Immersió! Homenatge a Narcís Monturiol”. Sala Escorxador. Figueres, Girona.

## 2021

Exposició col·lectiva “Lúcia de Cadaqués”. Asil. Agullana, Girona / Sala de l’Amistat. Cadaqués, Girona.

## 2022

Galeria Marges-U. About 20 years amb Joaquim Carbó i Sussi Salart.

Galeria Marges-U. Cadaqués, Girona.

Exposició “Estem aquí: We are here Cadaqués & Kyoto”. Art Stage 567. Kyoto, Japó.

## 2023

Exposició col·lectiva “Dones, mirades il·limitades”, amb Regina Saura.

Galeria Marges-U. Cadaqués, Girona.

## COL·LECCIONS

Museu K.V de Kunitachi. Tokio. Japó.

Museu de l’Empordà. Figueres. Catalunya.

Fons del Museu de Girona. Girona. Catalunya.

Museu de Cadaqués. Cadaqués. Catalunya.

Societat l’Amistat Cadaqués. Catalunya.

Col·lecció de L.K.F. Gallery Hong Kong.

Col·lecció de l’Hotel Hilton. Nagoya. Japó.

Col·lecció Taller Galeria Fort. Cadaqués. Catalunya.

Col·lecció Can Vila. Sarrià de Ter. Catalunya.

# ENTORN

CASTELL D'ARO  
CASTELL DE **BENEDORMIENS**

---

Les sales municipals d'art ocupen actualment les estances d'aquesta construcció medieval, origen de la vila i baluard de la Vall d'Aro, documentada des de l'any 1041. Se'n conserva la part més antiga, del segle XII, i d'ençà de 1983 és la seu de les principals exposicions al municipi. Conjuntament amb l'església i els carrers del nucli antic de Castell d'Aro, està catalogat com a Bé Cultural d'Interès Nacional.

Las salas municipales de arte ocupan actualmente las estancias de esta construcción medieval, origen del pueblo y baluarte de la Vall d'Aro, documentada desde el año 1041. Se conserva la parte más antigua, del siglo XII y a partir de 1983 es la sede de las exposiciones en el municipio. Conjuntamente con la Iglesia y las calles del casco antiguo de Castell d'Aro está catalogado como Bien Cultural de Interés Nacional.

Les salles municipales d'art occupent actuellement les pièces de cette construction médiévale, origine de la ville et bastion de la Vall d'Aro datant de l'an 1041. On en conserve la partie la plus ancienne du XIIe siècle et depuis 1983, c'est le siège des principales expositions dans la commune. De même que l'église et les rues de la vieille ville de Castell d'Aro, la bâtisse est classée Bien Culturel d'Intérêt National.

The municipal art galleries currently occupy the rooms of this medieval construction, the origin of the town and stronghold of Vall d'Aro, documented since 1041. Here, the oldest part, dating from the 12th century, is conserved and since 1983, it has been the centre for the main exhibitions in the municipality. Together with the church and streets of Castell d'Aro old town, it is listed as a Cultural Asset of National Interest.



ES

**G. CARBÓ BERTHOLD**  
**NOBUKO KIHIRA**

CASTELL D'ARO  
CASTELL DE **BENEDORMIENS**



## Maurici Jiménez Ruiz

Alcalde

Con la llegada del mes de agosto os presentamos una doble exposición, que se podrá visitar en el Castell de Benedormiens de Castell d’Aro del 3 de agosto al 29 de septiembre de 2024, de la mano de los artistas Nobuko Kihira y G. Carbó Berthold. Dos artistas que trabajan juntos desde hace más de veinte años, cuando el sueño de la galería Marges-U de Cadaqués se convirtió en una realidad.

La exposición presenta una cincuentena de obras que son una buena muestra de que, aunque ambos artistas trabajan en ámbitos artísticos bien diferenciados, comparten la pasión por los materiales a la hora de crear.

Seguramente, “si todo se pudiera expresar con palabras, no habría razón alguna para pintar”. Creo que esta frase del pintor Edward Hopper es una buena definición del arte. El lenguaje del arte tiene la capacidad de tocar nuestra alma y despertar emociones. El arte es mucho más que la comprensión de estilos y técnicas. Cada obra nos desafía a ver más allá de lo evidente, nos invita a explorar un mundo desconocido y a conectarnos con nuestras emociones más profundas como canal para sentir el mensaje del artista.

Os invito a dejaros llevar, a conectar con cada cuadro, sin reglas. A sentir y sólo sentir. Permitid que vuestras emociones y percepciones sean vuestra guía, confiad en vuestra intuición para emprender este viaje sensorial que, seguro, no os dejará indiferentes.

## Alexandre Roa Casellas

Crítico de arte

### Nobuko Kihira y G. Carbó Berthold

Espacio de relación; oriente. Occidente

Las exposiciones conjuntas entre dos o más artistas pueden resultar, en muchos casos, un ejercicio vacío y poco interesante debido a la falta de nexos o diálogos posibles o bien repasados entre los participantes. Sin embargo, en otros casos puede ser una forma de establecer una mirada conjunta sobre una serie de rasgos comunes o diferenciadores de la que se pueden desprender lecturas o reflexiones muy ricas. En esta ocasión nos encontramos con un binomio que no puede ser más jugoso de caras a dialogar en muchos aspectos, tanto en lo compartido como en los contrastes.

Nobuko Kihira y Gustavo Carbó Berthold son artistas de trayectorias y reconocimiento amplios. Ambos han trabajado diversos materiales, formatos y técnicas y han tenido predilectos, pero lo más destacable es la pertenencia de cada uno a una cultura artística a priori tan alejada de la del otro. Mientras Kihira proviene de Nagoya (Japón), Carbó Berthold es barcelonés, lo que enmarca a cada uno de los artistas afincados en Cadaqués —allí es donde tienen la Galería Marges-U— en un imaginario muy diferente al del otro. Esta exposición explora, más que esta distancia, el espacio de relación que se establece a pesar de todo en sus respectivos trabajos. De hecho, cabe decir que la distancia no es sólo de culturas geográficamente alejadas sino, aún quizá con mayor relevancia, de disciplinas artísticas marcadamente distintas. Mientras Carbó Berthold desarrolla centralmente su obra en el registro pictórico, la principal forma de creación de Kihira es el grabado; dos ámbitos marcados por diferentes condicionantes procesuales, materiales y de mirada y enfoque de la labor creativa. Sin embargo, encontramos en sus obras lazos y puntos de unión como el sentido geométrico y estructural, la relación con la naturaleza o el tratamiento cromático de sus trabajos.

Nobuko Kihira ha centrado su labor artística en el uso para finalidades formales muy diversas del papel, un material con mucha tradición en Japón y con muchas posibilidades plásticas. Sin ir más lejos, Kihira realiza con diferentes tipos de papel obras de formatos tan variados como la escultura, la pintura o el grabado, siempre entendiendo el papel como un soporte vivo, que forma parte de la obra de forma activa. Su obra también pone de manifiesto un componente de relación entre tradición y modernidad, primando los materiales de calidad tradicionales con ideas y acabados de gusto más contemporáneo, muy herederos de la abstracción geométrica tanto de raíz europea como japonesa de segunda mitad del S. XX. Por otra parte, explora también la naturaleza no sólo como temática figurativa, sino también como integración material; en algunas obras, incorpora hojas o elementos vegetales para hacer participar sus huellas como fruto de un dibujo naturalista. Esta vertiente nos delata la actitud contemplativa y observacional del artista, plenamente abierta a la permeabilidad del paisaje y su participación directa e indirecta en la obra artística.

Entre otros formatos, una de las originales aportaciones de Nobuko Kihira es la de los objetos lumínicos, siempre elaborados en papel y transformados en auténticas esculturas luminosas como «Llum-Vertical»(2005-6). Sin embargo, la luz también está presente a través de la depuración pictórica en pinturas sobre papel como «Espai de llum i terra» u otros paisajes de la misma serie dedicada a este género. La pieza se tiñe de una mirada claramente imbuida de la luz del paisaje, diurno o nocturno, para convertirse en testimonio plástico de su contemplación. Sin embargo, como apuntaba más arriba, la obra también tiene un marcado carácter geométrico, buscando en toda composición el apunte de las simetrías y de los juegos de enmarcamientos de las diversas formas que componen las imágenes; estas se someten a una sólida, aunque visualmente ligera y amable, estructura que las dispone y equilibra. Algunas obras, como las de la serie «Construcció transparent», directamente constan de una forma geométrica repetida a modo de una imagen minimalista, nunca carente de una intención y temática ligada al paisaje y a la naturaleza, también perceptible a través de la gama cromática que siempre alude a elementos presentes en el mundo físico: los azules del aire y el mar, los suelos y los verdes de la vegetación.

En la obra de G. Carbó Berthold predomina el formato pictórico clásico. Su trabajo muestra a lo largo de su trayectoria un progresivo encaminamiento hacia la abstracción, desde un inicial enmarcamiento estilístico en la vanguardia del neofigurativismo y otras tendencias como el informalismo o el pop art. Vemos, pues, cómo en su obra podemos encontrar elementos de cierto nivel de figuración como formas reconocibles del mundo que conviven con otros elementos como formas geométricas o patrones rítmicos en la tela, así como estructuraciones cromáticas que dividen la superficie pictórica en ámbitos diferenciados, que chocan y generan una obra unitaria.

Es también relevante en el trabajo de este artista la constante búsqueda de una multiplicidad de texturas pictóricas, combinando el color plano con espacios de tratamiento mucho más caligráfico, llenos de formas y dibujo. Con frecuencia encontramos el tratamiento del fondo de la obra como un entorno monocromático sobre el que suceden la forma, los colores y los elementos diversos que participan en la obra. Cabe destacar el trabajo del volumen, o su ilusión, muy presente en obras tan poderosas como «Volum N-5» o «Espai 3 de camins», donde la bidimensionalidad parece romperse por la aparición de formas claramente recortadas en el fondo como tótems que atraen magnéticamente la mirada. También es habitual la incorporación de formas geométricas más o menos puras que estructuran y llenan la tela. Muy particular es su uso del negro, color dominante en algunas obras y que permite ejercer de contexto en el que todo se ilumina repentinamente en un efecto maravillante. También podemos fijarnos cómo en algunas obras aparecen directamente caracteres tipográficos recortados como si de un collage se tratara, aportando aún más diversas texturas al conjunto.

Vemos también cómo, en la obra de Carbó Berthold, la naturaleza y el paisaje se introducen a través de la organicidad de las formas o bien del carácter arquitectónico de algunas estructuras que se dibujan sobre los colores de la tela, casi en modo de reverberaciones de formas percibidas en la realidad y trasladadas al mundo plástico.

Cabe señalar, pues, que la obra de ambos artistas se aproxima al contexto cultural al que pertenece el otro como si se tratara de dos barcas remando para encontrarse en medio de un lago. Mientras que Nobuko Kihira recoge la experiencia de la luz y el entorno ampurdanés y la traslada a un lenguaje que mezcla tradición japonesa y contemporaneidad, G. Carbó Berthold se acerca al minimalismo también propio de la tradición japonesa y lo aplica en un formado y una tradición herederos de las vanguardias catalanas de segunda mitad del siglo pasado. Las relaciones y diálogos que se establecen entre ambos artistas crecen con las repetidas contemplaciones, desde la buscada textura hasta el uso de gamas ligadas más al entorno orgánico y a la tierra, pasando por una actitud creativa despierta, en constante evolución, pero siempre coherente y consecuente con el legado.

FR

**G. CARBÓ BERTHOLD**  
**NOBUKO KIHIRA**

CASTELL D'ARO  
CASTELL DE **BENEDORMIENS**

## Maurici Jiménez Ruiz

Maire

Avec l'arrivée du mois d'août, nous présentons une double exposition, que vous pouvez visiter au Château de Benedormiens à Castell d'Aro du 3 août au 29 septembre 2024, des artistes Nobuko Kihira et G. Carbó Berthold. Deux artistes qui travaillent ensemble depuis plus de vingt ans, quand la galerie rêvée Marges-U à Cadaqués est devenue réalité.

L'exposition présente une cinquantaine d'œuvres qui démontrent bien, même si les deux artistes travaillent dans des domaines artistiques bien distincts, que dans leurs créations ils partagent une passion pour les matériaux.

« Si vous pouviez le dire avec des mots, il n'y aurait aucune raison de le peindre ». Je pense que cette phrase du peintre Edward Hopper est une bonne définition de l'art. Le langage de l'art a la capacité de toucher notre âme et d'éveiller des émotions. L'art est bien plus qu'une compréhension des styles et des techniques. Chaque œuvre nous met au défi de voir au-delà de l'évidence, nous invite à explorer un monde inconnu et à nous connecter à nos émotions les plus profondes comme un canal pour ressentir le message de l'artiste.

Je vous invite à vous laisser aller, à vous connecter à chaque tableau, sans règles. Ressentir et ressentir seulement. Laissez-vous guider par vos émotions et vos perceptions, faites confiance à votre intuition pour entreprendre ce voyage sensoriel qui ne vous laissera sûrement pas indifférent.

## Alexandre Roa Casellas

Critique d'art

### Nobuko Kihira et G. Carbó Berthold

Espace de relation ; orient. Occident

Les expositions collectives de deux artistes ou plus peuvent s'avérer, dans bien des cas, un exercice vide et peu intéressant en raison de l'absence de liens ou de dialogues possibles ou manifestes entre les participants. Néanmoins, cela peut être parfois une manière d'établir un regard conjoint sur une série de points communs ou différenciateurs d'où peuvent se dégager des lectures ou des réflexions très riches. En l'occurrence, nous sommes en présence d'un binôme on ne peut plus fécond pour ce qui est de dialoguer dans de nombreux aspects, tant en ce qui concerne les éléments partagés que les contrastes.

Nobuko Kihira et Gustavo Carbó Berthold sont des artistes au long parcours et largement reconnus. Tous deux ont expérimenté divers matériaux, formats et techniques, avec une prédilection pour certains, mais le plus remarquable, c'est leur appartenance à des cultures artistiques à priori très éloignées l'une de l'autre. Alors que Kihira vient de Nagoya (Japon), Carbó Berthold est Barcelonais, ce qui inscrit chacun des artistes établis à Cadaqués – où ils tiennent la galerie Marges-U – dans des imaginaires très différents. Cette exposition en explore, plus que cette distance, l'espace de relation qui s'établit malgré tout dans leurs travaux respectifs. En fait, il faut dire que la distance ne vient pas seulement de cultures géographiquement éloignées mais aussi, ce qui est peut-être plus important, de disciplines artistiques éminemment distinctes. Alors que Carbó Berthold développe essentiellement son œuvre dans le registre pictural, la principale modalité de création de Kihira est la gravure ; deux domaines marqués par différents facteurs quant aux procédés, aux matériaux, au regard et à l'approche du travail créatif. Néanmoins, on trouve dans leurs œuvres certains liens et traits d'union comme le sens géométrique et structurel, la relation avec la nature ou le traitement chromatique de leurs travaux.

Nobuko Kihira a centré son travail artistique sur l'utilisation, à des fins formelles très diverses, du papier, un matériau très ancré dans la tradition japonaise et offrant nombre de possibilités plastiques. Sans aller plus loin, Kihira réalise, avec différents types de papier, des œuvres aux formats très variés tels que sculpture, peinture ou gravure, en considérant toujours le papier comme un support vivant, faisant partie de l'œuvre de manière active. Sa production fait aussi apparaître un élément de relation entre tradition et modernité, en faisant prévaloir les matériaux traditionnels de qualité aux côtés d'idées et de finitions de nature plus contemporaine, dont beaucoup héritées de l'abstraction géométrique, qu'elle soit de souche européenne ou japonaise, de la deuxième moitié du XXe siècle. D'autre part, elle explore la nature, pas seulement comme thématique figurative, mais aussi comme intégration matérielle ; dans certaines œuvres, elle insère des feuilles ou des éléments végétaux pour y faire participer leur empreinte comme s'ils émanaient d'un dessin naturaliste. Cet aspect dévoile l'attitude contemplative et observationnelle de l'artiste, pleinement ouverte à la perméabilité du paysage et à sa participation directe et indirecte dans l'œuvre artistique.

Entre autres formats, parmi les productions originales de Nobuko Kihira, se distinguent les objets lumineux, toujours élaborés en papier et métamorphosés en véritables sculptures lumineuses à l'instar de «Lum-Vertical» (2005-6). Mais la lumière est également présente à travers l'épuration picturale dans des peintures comme «Espai de llum i terra» ou d'autres paysages de la même série dédiée à ce genre. Le tableau se teinte d'un regard clairement imprégné de la lumière du paysage, diurne ou nocturne, pour devenir un témoignage plastique de sa contemplation. Or, comme nous le disions auparavant, l'œuvre revêt aussi un caractère géométrique marqué, en recherchant dans toute composition la justesse des symétries et des jeux d'encadrement des différentes formes qui composent les images ; celles-ci se soumettent à une structure solide, bien que visuellement légère et avenante, qui les dispose et les équilibre. Certaines œuvres, comme celles de la série «Construcció transparent», offrent directement une forme géométrique réitérée à la manière d'une image minimaliste, jamais dépourvue d'une intention et d'une thématique liée au paysage et à la nature, également perceptible à travers la gamme chromatique qui fait toujours allusion à des éléments présents dans le monde physique : les bleus de l'air et de la mer, les ocres et les verts de la végétation.

Dans l'œuvre de G. Carbó Berthold, le format pictural classique prédomine. Son travail montre, tout au long de son parcours, un cheminement progressif vers l'abstraction, avec un contexte stylistique initial à l'avant-garde du néo-figuratif et d'autres tendances comme l'art informel ou le pop art. Ainsi, on trouve dans sa production des éléments d'un certain niveau figuratif, des formes reconnaissables du monde, qui cohabitent avec d'autres éléments, notamment des formes géométriques ou des modèles rythmiques sur la toile, ainsi que des structurations chromatiques qui divisent la surface picturale en espaces différenciés qui s'entrechoquent et génèrent une œuvre unitaire.

On perçoit également dans le travail de cet artiste la recherche constante d'une multiplicité de textures picturales, combinant l'aplatissement de couleur avec des espaces de traitement beaucoup plus calligraphique, débordants de formes et de dessins. Souvent, le traitement du fond de l'œuvre est un environnement monochromatique sur lequel se succèdent la forme, les couleurs et les divers éléments qui composent le tableau. Il faut souligner le travail du volume, ou son illusion, très présent dans des œuvres puissantes telles que «Volum N-5» ou «Espai 3 de camins», dont le caractère bidimensionnel semble se rompre avec l'émergence de formes qui se découpent nettement dans le fond comme des totems attirant magnétiquement le regard. De même, on rencontre fréquemment des formes géométriques plus ou moins pures qui structurent et emplissent la toile. L'utilisation du noir est, chez lui, très particulière, c'est la couleur dominante dans certaines œuvres, permettant d'établir le contexte dans lequel tout s'illumine soudainement en un effet mirobolant. On constate aussi que, dans certaines œuvres, apparaissent directement des caractères typographiques qui se détachent comme dans un collage et donnent à l'ensemble davantage de diversité dans les textures.

On voit également que, dans l'œuvre de Carbó Berthold, la nature et le paysage s'invitent grâce à la nature organique des formes ou bien au caractère architectural de certaines structures qui se dessinent sur les couleurs de la toile, presque à la manière de réverbérations de formes perçues dans la réalité et transposées au monde plastique.

On peut donc en conclure que l'œuvre des deux artistes se rapproche du contexte culturel auquel chacun d'eux appartient, comme deux barques évoluant sur l'eau pour se rencontrer au milieu d'un lac. Alors que Nobuko Kihira recueille l'expérience de la lumière et de l'environnement de l'Empordà pour la restituer dans un langage mêlant tradition japonaise et contemporanéité, G. Carbó Berthold se rapproche du minimalisme, également propre à la tradition japonaise, et l'applique selon un format et une tradition hérités des avant-gardes catalanes de la deuxième moitié du siècle dernier. Les relations et les dialogues qui s'établissent entre les deux artistes s'intensifient avec les contemplations réitérées, depuis la texture recherchée jusqu'à l'utilisation de gammes plutôt liées à l'environnement organique et à la terre, en passant par une attitude créative éveillée, en constante évolution mais toujours cohérente et conséquente à l'égard du legs.

Cette exposition explore ces relations, ainsi que les propres contrastes que génèrent les différents regards et formats expérimentés par les deux artistes, de même que le traitement que chacun fait de la géométrie, de la couleur et de la texture. Bref, un espace de relation où l'on retrouve l'orient, l'occident ainsi qu'une multitude d'espaces universels, où se mêlent, cohabitent et se permutent des caractéristiques et des outils, des valeurs et des qualités de mondes à la fois éloignés et similaires.

EN

**G. CARBÓ BERTHOLD**  
**NOBUKO KIHIRA**

CASTELL D'ARO  
CASTELL DE **BENEDORMIENS**

## **Maurici Jiménez Ruiz**

Mayor

With the arrival of the month of August, we present a joint exhibition by the artists Nobuko Kihira and G. Carbó Berthold, which you can visit at the Benedormiens Castle in Castell d'Aro from 3 August to 29 September 2024. These two artists started working together more than twenty years ago, back when the dream of the Marges-U gallery in Cadaqués became a reality.

Around fifty works are presented in the exhibition and they reflect that although both artists work in very different artistic fields they share a passion for materials when it comes to creating.

“If you could say it in words, there would be no reason to paint.” I think this quote from the painter Edward Hopper is a good definition of art. The language of art has the ability to touch our souls and awaken emotions. Art is much more than an understanding of styles and techniques. Each work challenges us to see beyond the obvious, invites us to explore an unknown world and connect with our deepest emotions as a channel to listen to the artist's message.

I invite you to let yourself be transported, to connect with each painting, without rules. To feel and only feel. Let your emotions and perceptions be your guide, and trust your intuition to embark on this sensory journey that will certainly make an impression on you.

## **Alexandre Roa Casellas**

Art critic

### **Nobuko Kihira and G. Carbó Berthold**

Space of relationship; east. West

Joint exhibitions between two or more artists can often be an empty and uninteresting exercise due to the lack of possible or well-established links or dialogues between the participants. In other cases, however, it can be a way to jointly look at a series of common or differentiating features from which rich readings or reflections can emerge. Here we find a pairing that could not be richer in dialogue in many aspects, both in terms of what they share and in terms of contrasts.

Nobuko Kihira and Gustavo Carbó Berthold are renowned artists with extensive careers. Both have worked with different materials, formats and techniques and have had favourites, but what is most remarkable is that each belongs to an artistic culture that is at first so far removed from that of the other. Despite both artists being based in Cadaqués with the Marges-U Gallery, Kihira comes from Nagoya (Japan) and Carbó Berthold is from Barcelona, meaning each hold a very different imaginary from the other. This exhibition explores, rather than this distance, the space of relationship that is nevertheless established in their respective works. It can be said that the distance is not only of geographically distant cultures but, perhaps even more importantly, of markedly different artistic disciplines. While Carbó Berthold's work is mainly pictorial, Kihira's main form of creation is engraving. These two areas feature different procedural and material conditions and different ways of looking at and approaching the creative work. However, we find in their works common links and connections such as the geometric and structural sense, the relationship with nature and the chromaticism of their works.

Nobuko Kihira has focused her artistic work on the use of paper, a material with a long tradition in Japan and with many sculptural possibilities, for a wide variety of formal purposes. For instance, Kihira uses different types of paper to create works in formats as varied as sculpture, painting and engraving, always understanding paper as a living medium that is an active part of the work. Her work also shows a relationship between tradition and modernity. She prioritises traditional quality materials with more contemporary ideas and finishes, very much in keeping with the geometric abstraction of both European and Japanese roots from the second half of the 20th century. On the other hand, she also explores nature not only as a figurative theme, but also as a material integration. In some works, she incorporates leaves or vegetable elements that leave their mark like the fruit of a naturalistic drawing. This aspect reveals the artist's contemplative and observational attitude, fully open to the permeability of the landscape and its direct and indirect participation in the artistic work.

Among other formats, one of Nobuko Kihira's original contributions is that of luminous objects, always made of paper and transformed into authentic luminous sculptures such as "Llum-Vertical" (2005-2006). However, light is also present through pictorial refinement in paintings on paper such as "Espai de llum i terra" or other landscapes from the same series dedicated to this genre. The piece is filled with a vision clearly imbued with the light of the landscape, day or night, to become a visual testimony of its contemplation. However, as mentioned above, the work also has a notable geometric feel. Every composition finds the symmetries and framing of the various forms that make up the images. These are subjected to a solid, though visually light and friendly, structure that arranges and balances them. Some works, such as those in the "Construcció transparent" series, consist directly of a geometric form repeated in a minimalist image. Never devoid of an intention and theme linked to landscape and nature, but also perceptible through the chromatic range that always alludes to elements present in the physical world: the blues of the air and the sea, the soil and the greens of the vegetation.

G. Carbó Berthold's work is classical paintings. Throughout his career, his work shows a progressive move towards abstraction, from an initial stylistic framework in the avant-garde of neo-figurative art and other trends such as informalism and pop art. In his work, we can therefore find elements of a certain level of figuration, such as recognisable forms of the world that coexist with other elements. These include geometric forms or rhythmic patterns on the canvas, as well as chromatic structures that divide the pictorial surface into differentiated areas, which clash and create a single piece.

Another important aspect of this artist's work is the constant search for many textures, combining flat colour with spaces with calligraphy, full of forms and drawing. The background of the work is often a monochromatic environment on which form, colour and the various elements involved take place. It is worth noting that volume, or its illusion, is very present in such powerful works as "Volum N-5" or "Espai 3 de camins", where the two-dimensionality seems to be broken by the appearance of shapes clearly cut out of the background like totems that magnetically attract the gaze. It is also common to see quite pure geometric shapes that structure and fill the canvas. His use of black is very particular. A dominant colour in some of his works, which provides a context where everything is suddenly illuminated in a marvellous effect. We can also see typographic characters cut out in some works, like collages adding even more diverse textures to the whole piece.

In Carbó Berthold's work, nature and landscape are also introduced through the organicity of the forms. And the architectural feel of certain structures that are drawn on the colours of the canvas, almost in reverberations of forms perceived in reality and transferred to the fine arts.

The work of both of these artists approaches the cultural context to which the other belongs, as if they were two boats rowing to meet in the middle of a lake. While Nobuko Kihira takes the experience of light and the Empordà environment and translates it into a language that blends Japanese tradition and contemporaneity, G. Carbó Berthold approaches the minimalism also typical of the Japanese tradition and applies it to a form and tradition inherited from the Catalan avant-garde of the second half of the last century. The relationships and dialogues that are established between the two artists grow with repeated contemplations, from the sought-after texture to the use of ranges connected more to the organic environment and the earth, passing through an awakened creative attitude, constantly evolving but always coherent and consistent with the legacy.

This exhibition explores these relationships, as well as the contrasts created by the different gazes and formats used by both artists, as well as their approach to geometry, colour and texture. A space of relationship where we find east, west and also many universal spaces, where characteristics and tools, values and qualities from worlds as distant as they are similar, mix, coexist and are exchanged.



Tots els drets reservats © 2024

**ART** CASTELL D'ARO  
PLATJA D'ARO  
S'AGARÓ

CASTELL DE **BENEDORMIENS**  
MASIA **BAS**  
PARC DELS **ESTANYS**



Ajuntament de  
**Castell d'Aro,  
Platja d'Aro  
i S'Agaró**



DIPUTACIÓ  
DE GIRONA



Generalitat de Catalunya  
Departament de Cultura