

PLATJA D'ARO

Platja d'Aro · Castell d'Aro · S'Agaró
Baix Empordà · Costa Brava · Catalunya

**Pla Director d'Equipaments
2019-2039**

Ajuntament de Castell-Platja d'Aro

INFORME PROPOSITIU



Febrer 2019

APROVAT EN PLE MUNICIPAL 17 ABRIL 2019



|



SUMARI

INTRODUCCIÓ	4
PRESENTACIÓ DEL PLA DIRECTOR	4
I. DIAGNOSI <i>On som?</i>	7
I.1. La realitat sociodemogràfica i socioeconòmica	8
I.2. La realitat econòmica i urbanística	13
I.3. Projeccions demogràfiques de la població 2017-2037	25
I.4. Necessitats i demandes en relació als equipaments: la veu dels agents del territori	26
II. ESTRATÈGIA <i>On voldríem ser?</i>	28
I.1. OBJECTIUS I MISSIÓ DEL PLA	28
II.2. Estratègies de poble segons els tres eixos d'actuació i els nuclis	31
II.2.1. Eix de serveis a les persones	31
II.2.2. Eix d'oci – comerç	34
II.2.3. Eix turístic – cultural i paisatge	34
II.2.4. Propostes generals en relació a l'articulació i l'equilibri dels tres eixos i nuclis	35
II.3. Propostes considerant la tipologia d'equipaments	37
III.3.1. LÍNIA DE TREBALL GENERAL	37
II.3.2. Esports	39
II.3.3. Serveis Socials, Centre Cívic i Biblioteca	42
II.3.4. Educació, Infància i Joventut	44
II.3.5. Turisme, Cultura i Promoció Econòmica	49
II.3.6. Serveis Centrals	53
II.3.7. Les propostes situades en el planell	56
III. Sobre el procés de desplegament: "del paper a l'acció"	57
IV. Conclusions i valoracions	61
Annex I (Model de Fitxa dels equipaments)	63
Annex II Planell equipaments existents	64
Annex III Planell nous equipaments	65
Annex IV Planell equipaments buits	66
V. Llistat de les propostes sorgides per nivells de concreció	67



INTRODUCCIÓ

L'Ajuntament de Castell-Platja d'Aro ha detectat la necessitat d'elaborar un **Pla Director d'Equipaments** per tal de determinar les **necessitats i disponibilitats** d'equipaments al municipi i fixar les **línies d'actuació futures** en un termini aproximat de 20 anys.

Per aquest motiu ha contractat el suport extern de la consultoria política Neòpolis, per tal de portar-lo a terme. Les funcions de la consultoria han estat portar a terme les diferents fases d'elaboració del Pla director (organització, diagnosi i informe propositiu) i dinamitzar els tallers de participació, tant en la fase de diagnosi com a la fase propositiva.

Aquest document és l'informe propositiu del Pla Director d'equipaments, que es complementa amb les fitxes dels diferents equipaments omplertes, a on es recullen necessitats d'adequacions dels espais i serveis.

PRESENTACIÓ DEL PLA DIRECTOR

El Pla Director d'Equipaments vol esdevenir una eina de planificació bàsica i ser el referent per a determinar les inversions que millorin la dotació existent en l'àmbit municipal. El Pla s'entén, doncs, com una eina global d'ordenació i planificació estratègica del sistema d'equipaments i espais públics que recull les competències, les necessitats de prestació de serveis i les disponibilitats, en matèria d'equipaments públics i proposa línies d'actuació futures que pretenen optimitzar les dotacions existents i la creació de nous equipaments públics, si és el cas, que afecten de forma directa a la qualitat de vida tots els agents socials.

Les inversions en equipaments es concebem actualment com un procés continu que comença en el moment en el qual pensem què volem que sigui el nostre poble i quines inversions cal fer per arribar-hi, i que finalitza en el moment en què els equipaments que es van construir amb aquell objectiu concret es troben en funcionament i presten el servei per al qual havien estat pensats.



El Pla Director d'Equipaments és una eina que s'emmarca en la fase de promoció i permet identificar on som ara i cap a on volem anar. Analitza la situació actual dels equipaments de l'àmbit territorial definit i fa un treball de prospectiva, parteix d'unes hipòtesis demogràfiques d'evolució de la població i d'un planejament urbanístic vigent, i analitza les obligatorietats de prestació de serveis i els estàndards disponibles, considerant les voluntats municipals per finalment proposar un pla d'inversió per a l'adequació, l'optimització, l'ampliació o la creació de nous equipaments públics.

El **Pla Director d'Equipaments de Castell-Platja d'Aro 2019-2039** neix de la voluntat de la Comissió Mixta de Territori i Ciutadania, conformada per la Regidoria d'Urbanisme i la Regidoria de Participació Ciutadana de l'Ajuntament, d'ordenar, planificar i desenvolupar la xarxa d'equipaments municipals i generar compromisos i sinèrgies per millorar la dotació dels equipaments.

Parlar d'equipaments és parlar de serveis públics en espais públics. És parlar de la qualitat de vida de la ciutadania i dels diferents agents institucionals en la seva relació amb els serveis d'atenció a les persones, d'oci i comerç i de turisme i de cultura. És parlar de cohesió social i d'atenció de les dificultats socials, a les diversitats al territori i a les especificitats de cada nucli (Castell d'Aro, Platja d'Aro i S'Agaró). El Pla d'Equipaments de Castell - Platja d'Aro, neix doncs, amb la voluntat de servir a la seva ciutadania amb eficàcia i eficiència, amb criteris de proximitat i amb l'objectiu de garantir la millor atenció actual i futura en serveis de qualitat.

Els **objectius estratègics** del Pla poden resumir-se en els següents:

- Sistematitzar la informació dels equipaments actuals, estudiar la seva ubicació i ús i on haurien d'estar ubicats si és el cas.
- Diagnosticar la xarxa d'equipaments actual i definir les necessitats i funcions a cobrir en el període de planificació.
- Proposar les actuacions a realitzar segons la prioritització del agents socials, els eixos d'actuació i la tipologia d'equipaments per adequar, optimitzar i/o millorar les dotacions existents i, si cal, crear-ne de noves.

El Pla està estructurat en els següents òrgans:

- **Nucli Dinamitzador (ND)**: aquest s'ha d'entendre com un equip de treball format pels interlocutors tècnics directes de l'Ajuntament, els responsables polítics del projecte i els tècnics referents de Neòpolis.



- **Grup Promotor (GP):** format per la Comissió Mixta de Territori i Ciutadania i obert a tècnics d'altres àrees i serveis municipals.

La **metodologia** o el plantejament de treball del Pla consisteix el fomentar la participació activa dels agents institucionals, socials i econòmics del territori i amb aquesta finalitat s'han creat espais de reflexió transversals eficients arrel de l'existència de la Comissió Mixta de territori i Ciutadania formada per representants de les àrees d'Urbanisme i Participació Ciutadana.

El Pla Director d'Equipaments es planteja com a una oportunitats de copsar les necessitats i demandes dels diferents agents del territori (diagnosi, *On som?*), per a poder elaborar estratègies d'actuació (propostes, *On voldrien ser?*) i finalment executar-les mitjançant un full de ruta (*On hi arribarem?*). El Pla s'estructura en les següents fases:

Fase 1. Inventari i diagnosi

1. Conèixer i ubicar la xarxa actual d'equipaments. Descriure la seva realitat espacial i social i els serveis que presten mitjançant la identificació d'una tipologia d'equipaments.

Fase 2. Propostes

2. Proposar les actuacions a desenvolupar en base a la diagnosi. Establir propostes de futur mitjançant la planificació i acompanyant el procés amb la participació política, tècnica i ciutadana.

Fase 3. Elaboració del full de ruta

3. Executar la viabilitat econòmica per al manteniment i inversió del Pla Director d'Equipaments. Ponderació dels objectius basada en l'anàlisi prèvia de la capacitat financera municipal.



I. DIAGNOSI *On som?*

La diagnosi es tracta d'una etapa fonamental per conèixer i detectar les necessitats i disponibilitats dels equipaments que formen part del municipi de Castell-Platja d'Aro.

Aquesta fase s'ha d'entendre com a punt de partida per fer la fotografia del municipi des del punt de vista de la dotació d'equipaments, per conèixer-lo millor, obtenir-ne una visió multidisciplinària, objectiva i global, així com per a detectar-ne els problemes i les necessitats per abordar o decidir si cal actuar, com actuar, on actuar i amb quina intensitat i prioritat.

Per construir la fotografia dels equipaments i donar veu als agents institucionals i socials del territori s'aplica una **metodologia** quantitativa i qualitativa que és essencial com a punt de referència per obtenir una visió de conjunt i implicar als agents en el desenvolupament del Pla Director d'Equipaments.

La fase de diagnosi es concreta en els següents **objectius** que proporcionen l'estructura d'aquest document:

- Determinar i conèixer els moviments i les projeccions de la població considerant la situació actual del municipi, ja que poden afectar a la planificació d'equipaments futurs.
- Recollir informació quantitativa que reflecteixi la situació actual i les tendències a nivell local i regional incorporant l'anàlisi de diferents variables i indicadors.
- Disposar d'un inventari dels equipaments i terrenys existents, gràfica amb el planejament vigent, classificació i identificació dels equipaments.
- Recollir valoracions dels principals agents socials, econòmics i institucionals respecte la situació del territori i les perspectives de futur que tenen. Aquesta informació és un complement de l'anàlisi quantitativa i a més del seu caràcter participatiu i de debats de diagnosi, inclou 10 entrevistes en profunditat a un representat o informat clau de cada tipus d'equipament.

Pel que fa als **indicadors sociodemogràfics** es presenten els següents:

- Població actual del municipi i evolució de la població
- L'estructura per edats
- El creixements natural i el creixement migratori
- L'edat de la població: índex sintètics
- Població nascuda a l'estranger i població de nacionalitat estrangera.

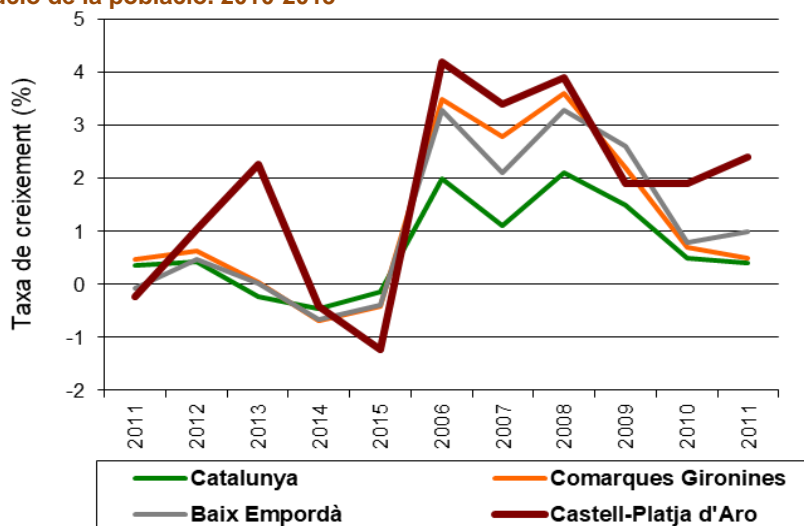
Població actual i evolució

Segons les dades oficials de l'Institut d'Estadística de Catalunya, en base al padró continu de població, a 1 de gener de 2015 **Castell-Platja d'Aro compta amb 10.589 ciutadans i ciutadanes empadronats** i una densitat total (bruta) de 486,9 hab./km².

Juntament amb Torroella de Montgrí, la Bisbal d'Empordà i Calonge, Castell-Platja d'Aro forma part dels municipis mitjans de la comarca. Es tracta del 8è municipi més poblat i acumula el **8% de la població de la comarca**.

Pel que fa a la evolució de la població des de l'any 2010 el municipi ha augmentat lleugerament de població (144 habitants), amb una taxa de creixement positiva (+1,36) en un context on en general es perd població (-866 al conjunt de la comarca per exemple).

Figura 2. Evolució de la població. 2010-2015



Font: Elaboració pròpia a partir l'Idescat . Padró continu.

S'ha de tenir present que tot i estar empadronades tot l'any, moltes persones (d'origen estranger o no) només hi viuen durant la temporada turística o mentre hi ha feina,



però realment, són ciutadans que no resideixen al municipi durant tot l'any .

Per això, en els municipis com Castell-Platja d'Aro és important estimar el volum de població estacional. En 2014 l'Idescat estimava que **a Castell-Platja d'Aro hi havia 18.795 persones que es podrien considerar estacionals**, el que suposava el **75,3% del total de la població estimable**. Es tractava del quart municipi amb major volum de població estacional superat només per Santa Susanna, Salou i Tossa de Mar.

Estructura per edats

Per al període 2010-2015 l'**estructura de població de Castell-Platja d'Aro per edats és molt similar a la del conjunt de Catalunya**, amb un pes central de la població de 35 a 64 anys (47,1%).

El **segon grup més nombrós és el de persones joves de 15 a 34 anys (21,2%)**, mentre que la població infantil suposa el 14,5%.

Cal dir que la gent gran, major de 65 anys són el 17,3% de la qual la que supera els 75 anys és poc nombrosa 7,1%.

Els **ritmes de creixement** que s'observen són:

- **El col·lectiu que més creix és el de gent gran, major de 75 anys (+26,7%)**
- **La població jove de 15 a 34 anys decreix (-18,27%).**

És distintiu de Castell-Platja d'Aro l'**elevat creixement de la població major de 65 i especialment major de 75 anys**.

Creixement natural i creixement migratori

Després de períodes d'intens creixement natural pel ritme de naixements (+7,0‰ en 2010), **s'ha anat reduït el ritme de creixement natural degut a la reducció de naixements i l'augment de defuncions. La taxa actual és de tants sols 0,3‰** (vs. 1,4 en el conjunt de Catalunya).



Figura 3. Creixement natural i taxa de creixement de la població. 2010-2014

Any	Catalunya		Comarques Gironines		Baix Empordà		Castell-Platja d'Aro	
	Creixement Hab.	Taxa (‰)	Creixement Hab.	Taxa (‰)	Creixement Hab.	Taxa (‰)	Creixement Hab.	Taxa (‰)
2010	24.946	3,3	3.099	4,2	481	3,6	73	7,0
2011	21.275	2,8	2.705	3,6	396	3,0	47	4,5
2012	14.461	1,9	1.905	2,6	164	1,2	27	2,6
2013	10.784	1,4	1.697	2,3	173	1,3	39	3,6
2014	10.270	1,4	1.356	1,8	67	0,5	3	0,3

Font: Elaboració pròpia partir de: IDESCAT.

Definicions:

Creixement natural: diferència entre els naixements i defuncions

Taxa de creixement natural: taxa de natalitat-taxa de mortalitat.

NOTA: cal tenir present que els càlculs no segueixen els criteris exactes de l'estadística oficial ja que per exemple, la taxa de creixement en sentit estricta equival al quocient entre el nombre de nascuts vius registrats en un any determinat i la població a meitat del període. No es disposa de la informació sobre la població a meitat del període.

En relació el **creixement migratori disminueix** per a tots el territoris analitzats i **especialment a Castell-Platja d'Aro (-0,5‰ en 2015)**.

Edat de la població: índexs sintètics

A tots els territoris s'ha produït un progressiu augment de l'índex d'envelliment, més accelerat encara a Castell-Platja d'Aro (per al 2015 hi ha 119,38 persones majors de 65 anys per cada 100 menors de 15 anys).

En canvi, **l'índex de sobreenvelliment és inferior per a Castell-Platja d'Aro**, comparativament amb la resta de territoris. El 41,06% de les persones de més de 65 anys té 75 anys o més. Concretament l'índex de sobreenvelliment per al 2015 entre les dones és molt més elevat (44,66%) que entre els homes (36,94%). Tanmateix aquesta diferència encara és més alta a l'àmbit territorial i al conjunt de Catalunya.

També **l'índex de dependència global és inferior a Castell-Platja d'Aro**, és a dir, per al 2015 de cada 100 persones en edat activa 46,38 % són persones inactives. Entre les dones, degut a que estan envellides, l'índex de dependència global és lleugerament superior (46,53%) que entre els homes (46,23%). Es dona un augment sostingut de l'índex de dependència global a partir del 2010, probablement degut a la desacceleració de la incorporació de persones joves provinents de la immigració estrangera.

Finalment, pel que fa a **l'índex de reemplaçament de la població d'edat activa per a Castell-Platja d'Aro és més elevat que per a la resta de territoris**. Per cada 100 habitants de 15 a 19 anys hi ha 159,38 % persones de 60 a 64 anys, es a dir,

s'observa una **manca de capacitat de la població econòmicament activa de reemplaçar-se** de tal manera que la població activa decreixerà ja que entraran menys joves al mercat laboral que persones es jubilaran. Com en els casos anteriors aquest índex s'accentua més per al cas de les dones (163,06%) que per als homes (155,75%).

Figura 4. Resum dels indicadors d'edat del la població. 2015 (%)

Indicador	Catalunya	Com. Gironines	Baix Empordà	Castell-Platja d'Aro
Índex d'envelliment (%)	115,13	103,03	114,14	119,14
Índex de sobreenvelliment (%)	49,45	49,49	47,91	41,06
Índex de dependència global (%)	51,26	50,55	51,30	46,38
Índex de reemplaçament de la població d'edat activa (%)	117,09	110,81	119,00	159,38

Font: Elaboració pròpia a partir de: IDESCAT.

Població nascuda a l'estranger i població de nacionalitat estrangera

En 2015 el **33,9% de la població empadronada a Castell-Platja d'Aro és nascuda a l'estranger**, quasi el doble que en el conjunt de Catalunya i més de 10 punts per sobre que en el conjunt de la comarca.

Si s'analitza per nacionalitat, aquest percentatge es redueix. **El 29,9% de la població empadronada a Castell-Platja d'Aro té nacionalitat estrangera**. Aquest fet indica que una part de la població nascuda a l'estranger té nacionalitat espanyola.

Pel que fa als indicadors d'estrangeria, per al 2015, tant **la taxa d'estrangeria global com la taxa d'estrangeria extracomunitària és molt més elevada a Castell-Platja d'Aro** que a la resta de la comarca i Catalunya (29,9% i 21,9% respectivament).

Figura 5. Resum dels indicadors d'estrangeria. 2015

Indicador	Catalunya	Com. Gironines	Baix Empordà	Castell-Platja d'Aro
Taxa d'estrangeria global (%)	13,7	19,2	19,1	29,9
Taxa d'estrangeria extracomunitària (%)	10,0	13,6	13,5	21,9

Font: Elaboració pròpia a partir de: IDESCAT.

** Dades no calculades ja que l'Idescat no facilita dades de migracions interiors per Catalunya

*** Valor corresponent a la Província de Girona, ja que l'IDESCAT no facilita aquestes dades per àmbits territorials.

En la línia de l'anàlisi de fluxos migratoris exteriors, a Castell-Platja d'Aro el 10,2% de la població té nacionalitat de països europeus de fora de la UE i el 8% de països de la



UE. A la presència majoritària d'aquests col·lectius, li segueix la població de nacionalitat africana (7.2%). Comparativament amb la resta de la comarca i Catalunya, Castell-Platja d'Aro presenta proporcions molts diferents pel que fa a les nacionalitats, essent el seu distintiu la població europea.

Figura 6. Població segons nacionalitat, 2015 (%)

Nacionalitat	Catalunya	Com. Gironines	Baix Empordà	Castell-Platja d'Aro
Espanyola	86,3	80,8	80,9	70,1
Estrangera	13,7	19,2	19,1	29,9
Àfrica	3,9	7,2	8,2	7,2
Amèrica del Sud	2,5	1,9	1,5	2,2
Resta UE	3,7	5,6	5,7	8,0
Amèrica del Nord i Central	0,9	1,6	1,2	0,9
Resta Europa	0,8	1,6	2,1	10,2
Àsia i Oceania	1,9	1,4	0,6	1,4
Total	100,0	100,0	100,0	100,0

Font: Elaboració pròpia a partir de: IDESCAT.

L'estructura per edats es distribueix de la següent manera:

- El pes de la **població infantil és molt similar** entre població estrangera (15,5%) i població de nacionalitat espanyola (14%).
- **Entre la població estrangera hi ha més joventut**, de 25 a 34 anys (26,6%) vs. 18,9% per a la població de nacionalitat espanyola.
- **La població de 35 a 64 anys és similar en volum en tots dos col·lectius**. En canvi, **la població major de 65 anys és molt més freqüent entre la població de nacionalitat espanyola** (11,6% vs. 6,7%).

1.2. La realitat econòmica i urbanística

Aquest estudi econòmic¹ ha de servir per identificar aspectes per a l'optimització i millora de la xarxa d'equipaments del municipi, tenint en compte que les inversions en aquest tipus d'immobilitzat repercuteixen en les finances públiques i, per tant, caldrà valorar les disponibilitats pressupostàries municipals.

A l'hora d'analitzar els equipaments caldrà tenir en compte, principalment, aquells béns immobles que poden utilitzar sòl d'equipaments segons el planejament vigent i, així

¹ Aquesta diagnosi es veu limitada al no disposar de la informació suficient, ja que l'Ajuntament no disposa d'aquesta d'una manera sistematitzada.



mateix, parts d'edificacions que, tot i fer servir sòl d'altres usos, són destinats a usos propis de serveis públics locals dirigits a la ciutadania. En ambdós casos, la titularitat del bé pot ser pública o privada, però entenem que la majoria d'equipaments que ofereixen serveis públics haurien de tenir titularitat pública², excepte que la utilització sigui a canvi d'algun tipus d'arrendament operatiu.

A continuació es llisten altres aspectes a tenir en compte:

- L'obligatorietat de prestació dels serveis segons les competències municipals i població
- Els estàndards existents per a la tipologia de municipi
- La planificació realitzada per altres administracions segons les seves competències
- Concretament en el cas del municipi de Castell-Platja d'Aro també caldrà tenir en compte que, com que és un municipi turístic, pot tenir una part important de població flotant a la qual també caldrà donar serveis en períodes específics de l'any

Pel que fa a les diferents propostes que puguin sorgir caldrà realitzar:

- Una estimació econòmica
- Una proposta d'ubicació segons les diferents estructures dels territoris analitzats
- En relació a la sostenibilitat econòmica, tot i que no és objecte d'aquesta diagnosi, es recomana realitzar una estimació del cost anual de manteniment especialment pels nous equipaments o l'ampliació dels ja existents
- Platejar quin serà el finançament d'aquests nous equipaments
- Des d'un punt de vista de l'equilibri econòmic, caldrà plantejar que aquestes inversions podran ser finançades mitjançant quatre fonts: excedents de tresoreria, increment de l'endeutament, alienació d'altres inversions o transferències de capital per part d'altres administracions públiques

² No es disposa d'aquesta informació.



Competències pròpies i serveis obligatoris

Pel que fa a les **competències dels ajuntaments** podran, segons la gestió dels seus interessos, promoure activitats i serveis públics per satisfer les necessitats de la ciutadania. Segons la LBRL les competències pròpies dels Municipis consideren les següents matèries:

- **Matèries d'urbanisme:** es reconeix la capacitat de tramitació dels instruments de planejament, protecció del patrimoni històric, promoció de l'habitatge públic i conservació de les edificacions.
- **En protecció del medi ambient urbà:** es reconeixen els parc i jardins, la gestió de residus sòlids urbans i la protecció contra els diferents tipus de contaminació.
- **En proveïment i sanejament d'aigües residuals:** implantació d'infraestructures hidràuliques, depuració d'aigües, serveis relacionats amb l'evacuació i tractament d'aigües residuals i la protecció de la salubritat pública, amb el control sobre les condicions mínimes d'habitabilitat.
- **Matèries de serveis socials:** capacitat de programació i gestió en els àmbits d'atenció primària i de serveis especialitzats, així com l'adopció de mesures provisionals en cas de desemparament de menors.
- **En protecció civil, prevenció i extinció d'incendis:** competència d'ordenació del trànsit de vehicles i persones en les vies urbanes, referent a la capacitat de la policia local per a la regulació dels usos de les vies urbanes, l'adopció de mesures cautelars, la denúncia d'infraccions i la imposició de sancions amb limitació quantitativa. Així com l'aprovació d'actuacions municipals de protecció civil i la presa de mesures preventives en les zones d'alt risc d'incendi.
- **En transport públic i viatgers:** es reconeix la capacitat de planificació, ordenació i gestió dels citats transports urbans així com la concessió d'autoritzacions per a la realització dels mateixos.
- **Matèries d'oci i turisme:** defineixen la limitació d'instal·lacions d'establiments i locals d'espectacles, així com el control en la concessió de llicències respecte als locals d'activitats recreatives.



- **En fires:** es reconeix la capacitat d'autorització i control de la venda no sedentària i de la venda domiciliària.
- **En cementiris i serveis funeraris:** es reconeix l'adjudicació dels llocs de soterrament i la declaració de l'estat de ruïnes de les fosses i nínxols.
- **En activitats culturals i serveis esportius:** existeixen competències sobre la determinació del nom de les vies urbanes, l'organització i gestió dels museus municipals, igual que vetllar per la plena utilització de les instal·lacions esportives.
- **Matèries d'ensenyament:** són competències la cooperació en el manteniment dels centres docents públics i en l'obtenció dels solars necessaris per a la construcció de nous centres docents, així com la vigilància del compliment de l'escolaritat obligatòria.
- **Altres competències pròpies:** les infraestructures viàries o la promoció, entre la seva ciutadania, de l'ús eficient i sostenible de les tecnologies de la informació.

Pel que fa **als serveis**, segons la LBRL, tots els municipis han de desenvolupar les prestacions referents a enllumenat públic, cementiri, recollida de residus, neteja viària, abastament domiciliari d'aigua potable, clavegueram, accés als nuclis de població, així com la pavimentació de les vies públiques.

En el cas del **municipi de Castell-Platja d'Aro**, amb un caràcter marcadament turístic, encara que en les seves obligacions a l'hora de prestar serveis està ubicat com una població entre 5.000 i 20.000, degut a la gran quantitat de població flotant se li atribueixen característiques de prestació de serveis de ciutats amb més població.

Tipologia d'equipaments

Per a establir la tipologia d'equipaments considerada a la diagnosi econòmica i els subtipus d'elements que formen part de cadascuna s'han tingut en compte els criteris utilitzats per la Diputació de Barcelona.

Per al **municipi de Castell-Platja d'Aro s'ha establert la següent tipologia:** equipaments docents, equipaments sanitaris, equipaments administratius,



equipaments culturals, equipaments de serveis socials, equipaments esportius, equipaments de seguretat, i altres equipaments.

A continuació es llisten els equipaments disponibles al municipi segons la tipologia plantejada, a on es recullen els més representatius, però no de forma exhaustiva, per veure la informació completa consultar apartat "Detecció dels equipaments actualment en servei" a la pàgina 21.

- **Equipaments docents o educatius:** segons les dades del Departament d'Ensenyament de la Generalitat de Catalunya, la població té 1 llar d'infants, 3 Escoles de Primària, 1 Institut de Secundària i 1 Escola Municipal d'Art, 2 Cases Liles, 1 Escola de música.
- **Equipaments sanitaris:** segons el Departament de Salut de la Generalitat de Catalunya, la població té 1 Centre d'Atenció Primària (CAP) i un consultori local a Castell d'Aro.
- **Equipaments administratius:** el municipi té 1 Casa Consistorial amb capacitat per a la majoria dels serveis administratius de l'Ajuntament, 1 OAC Castell d'Aro
- **Equipaments culturals:** la població té 1 Biblioteca, 1 Arxiu Municipal i 2 Centres Cívics (un de titularitat privada i l'altre de lloguer) i a més el Centre Avenir Fanalenc a Platja d'Aro, el Casino Castellerenc a Castell d'Aro, la Masia Bas, el Castell de Benedormiens i l'Antic Casino.
- **Equipaments de serveis socials:** la població té 1 residència de Gent Gran (de titularitat privada).
- **Equipaments esportius:** segons consta en la memòria del Consell català de l'Esport del 2017, el municipi compta amb 1 pavelló/Palau d'Esport i Congressos, 3 parcs Urbans de la Salut i diversos equipaments privats (pistes poliesportives, de tennis, piscines cobertes...), 1 sala polivalent. A més a més del Port d'Aro.
- **Equipaments de seguretat:** la població té 1 equipaments de Policia Local i 1 Parc de Bombers.
- **Altres equipaments:** el municipi disposa de 2 Cementiris, 1 Estació d'Autobusos i diversos centres de culte.



Seria interessant que el municipi tingués un **inventari de béns** on constessin les següents dades: valors de compra o de construcció, valor raonable, vida útil estimada i valor residual.

Anàlisi i diagnosi per a l'avaluació del nivell de dotació d'equipaments a partir de la determinació i interpretació dels estàndards de referència normativitzats a la legislació urbanística i sectorial

Per analitzar el nivell de dotació d'equipaments s'ha realitzat una recerca de Plans estratègics sectorials com a estàndards de referència normativitzats.

Els plans consultats han estat, seguint la tipologia d'equipaments plantejada, i prioritant l'àmbit d'actuació municipal:

- Equipaments docents o educatius (s'ha fer la recerca concretament pels centres de primer cicle d'educació infantil, a on la competència està delegada a l'administració local):
 - Decret 282/2006, de 4 de juliol, pel qual es regulen el primer cicle de l'educació infantil i els requisits dels centres (DOGC núm. 4670, de 6.7.2006). El Decret 101/2010, de 3 d'agost, en deroga els articles 3, 4 i 5 i en modifica l'article 2 i el títol, que queda redactat així: "Decret 282/2006, de 4 de juliol, dels requisits dels centres de l'educació infantil".
- Per equipaments administratius: no existent
- Per equipaments culturals: Decret 40/2010 de 16 de març, pel qual s'aprova el Pla d'Equipaments culturals de Catalunya 2010-2020
- Per equipaments de serveis socials: LLEI 12/2007, d'11 d'octubre, de serveis socials. No es fa referència a equipaments.
- Per equipaments esportius, PIEC, Pla director d'instal·lacions i equipaments esportius de Catalunya 2005-15 i la seva actualització 2016-2026
- Per equipaments de seguretat, Llei 16/1991, de 10 de juliol, de les policies locals i llei 4/2003, de 7 d'abril, d'ordenació del sistema de seguretat pública de Catalunya. No es fa referència a equipaments. El marc legal determina que tots els municipis



de més de 10.000 habitants tenen la potestat, que no l'obligació, de crear un cos de policia local

A partir d'aquest anàlisi podem situar l'actual dotació d'equipaments vers els estàndards de referència normalitzats de la següent manera:

- **Equipaments docents o educatius de primer cycle d'educació infantil:**

Es contempla en l'article 8 del decret 282/2006 que poden ser públiques o privades. Les públiques el titular de la qual es l'administració publica, en aquest cas l'Ajuntament. En el mateix decret estableix els requisits d'espais i instal·lacions (article 13) i estableix per a nuclis aïllats de població, una superfície mínima de les aules de 20m², un pati de 50m², i s'estableix una superfície mínima de cada sala destinada a nens de 2m² per infant. Aquests criteris s'haurien de tenir en compte en la construcció de la nova llar d'infants de Castell d'Aro, la que en el moment de finalitzar la redacció d'aquest pla està situada de forma provisional amb un sistema modular, al costat de l'escola de la Vall d'Aro.

Actualment, segons el mapa escolar de Catalunya, el municipi de Castell-Platja d'Aro disposa d'un únic Centre d'educació infantil de primer cycle. La "Llar d'infants de Castell d'Aro" es considerada una "llar d'infants adscrita".

- **Equipaments culturals:**

Segons el Pla director d'equipaments culturals de Catalunya (PDECat), la dotació dels municipis amb una població superior a 10.000 i fins a 15.000 habitants ha de ser: biblioteca local, centre cultural polivalent, espai escenicomusical i arxiu local.

Dotació segons l'estàndard de referència normativitzat	Dotació actual
Biblioteca local Superfície programada segona el mapa de lectura pública es de 1.126 m ²	Biblioteca local superfície actual 500m ²
Centre cultural polivalent (1) Dotació de 5000 a 15.000 habitants d'un centre cultural bàsic, de 1.285 m ² (Àrea mínima es considera 3.000 habitants, amb un centre cultural "CAP")	Centre cívic Vicenç Bou amb una superfície construïda de 338m ² Centre cívic Ca la Rafaela (de lloguer) Masia Bas Antic Casino Nota: Dintre el concepte es pot considerar, si s'inclou com a recurs municipal, l'existència de casinos i ateneus privats.
Espai escenicomusical (2),	No existent



Dotats com a mínim dues sales d'exhibició, dues d'assaig i creació, més la resta d'espais de dinamització comunitària, serveis i gestió sala amb escenari frontal i sala de volum únic.

Llinda poblacional 5.000 a 15.000 20.50-2.250 m2 300 places

Arxiu local

Els ajuntaments dels municipis de més de deu mil habitants i les diputacions provincials han de tenir un arxiu propi.

Superfície proposada 450-475 m2 pel llindà poblacional de 10.000-30.000m2

Arxiu municipal superfície actual de 400m2

- (1) En el PDECat defineix l'equipament com "equipament cultural proposant una modulació de dotacions que faci compatible la convivència amb altres usos para-culturals (socioeducatius, cívics, recreatius, etc) i amb la mirada atenta als nous paradigmes i pràctiques relacionades amb la cultural digital i a un possible sistema d'articulació territorial d'aquests equipaments. En tot cas aquests equipaments han de poder acollir activitats de formació, foment de la creació, divulgació, difusió i contemplar la cessió d'espais a entitats i col·lectius, ja sigui de forma puntual o continuada.
- (2) En el PDECat Aquest equipament es planteja com l'espai de referència de l'activitat escenicomusical local, i com a tal ha de poder acollir activitats d'exhibició i audició – professionals i amateurs-, així com activitats de creació, producció, formació i dinamització comunitària. Aquesta concepció el legitima com a equipament cultural bàsic ja que l'obre a un ampli ventall d'usos –artístics, culturals, comunitaris- i de servei permanent a la ciutadania.

- **Equipaments esportius:**

La planificació territorial sectorial d'esports està recollida en el PIEC 2005-15 i en la seva actualització 2016-2026.

En la memòria del PIEC estableix diferents categories d'establiments esportius, tot construint una xarxa, i ordenar-los des de la **xarxa activa** (acullen activitats en espais oberts de lliure accés), **xarxa bàsica** (instal·lacions d'interès general que permeten l'exercici del dret de tot ciutadà a practicar activitat esportiva), **xarxa complementària** (activitats més específiques i d'alt nivell esportiu d'interès nacional) i **parcs ludicoesportius** (en municipis de més de 10.000 habitants, amb la finalitat de facilitar amplis espais lliures propers al nucli urbà que proporcionin la possibilitat d'ocupar el temps lliure en activitats físicoesportives o socioculturals desenvolupades principalment a l'aire lliure).



El PIEC estableix criteris per a la construcció dels diferents equipaments, i indicadors de referència per a valorar la dotació d'equipaments, en la que es tenen en compte múltiples factors, des de la població, la climatologia, com també fa referència a tenir en compte els interessos i hàbits de la ciutadania. Aquests criteris, es revisen a partir del document de Planificació d'equipaments esportius que introdueix noves variables, després d'avaluar el PIES 2005, en el que diu literalment "Cal fer més amb menys: augmentar el potencial de pràctica de les instal·lacions esportives i alhora reduir els consums energètics. Per tant, ara cal justificar, més que mai, cadascuna de les actuacions de construcció i condicionament d'equipaments esportius que es plantegin les diferents administracions públiques, no només des del punt de vista esportiu, sinó també tenint en compte les vessants econòmica, social i ambiental".

Així ens trobem amb un primer marc normatiu que vol estendre i ordenar una xarxa arreu del territori, i llavors amb una introducció de criteris de racionalització i prioritització d'actuacions a nivell supramunicipal (planificació territorial a partir del programa de planejament territorial).

Per concloure aquest anàlisi normatiu de l'àmbit d'esports, direm que en el document de planificació d'equipaments esportius del PIEC (proposta maig 2017), a la zona d'influència de Castell-Platja d'Aro es recull com a dèficit de la xarxa bàsica una sala esportiva. Per a cobrir aquest dèficit, en usos, a partir de l'existència de la Sala esportiva de l'IES Ridaura, l'Ajuntament ha conveniat el seu ús per a poder-la utilitzar en activitats i moments concrets, però continua sense resoldrà el dèficit d'equipaments esportius.

- **Equipaments de serveis socials**

La legislació, situa l'àrea bàsica de serveis socials sobre una població mínima de vint mil habitants, i la gestió correspon a la comarca o l'ens associatiu creat especialment per aquesta finalitat.

Tot i ser la situació de Castell-Platja d'Aro, el municipi disposa de serveis socials d'atenció primària.

En la legislació es parla de serveis i recursos però no infraestructura.



Detecció dels equipaments actualment en servei.

A continuació hi ha el llistat d'equipaments considerats en el Pla Director d'Equipaments segons el seu tipus. Aquest llistat és el que s'ha utilitzat de referència per l'elaboració del planell d'equipaments existents de l'Annex 2.

Tipus	Núm assignat al planell	Nom	
Ajuntament	1	Ajuntament de Platja d'Aro	
	2	Punt d'atenció municipal de Castell d'Aro	
Policia Local	3	Seu Policia Local	
	4	Dipòsit de cotxes	
Equipaments Esportius	5	Palau d'Esports i Congressos	
	6	Sala Polivalent de Castell d'Aro	
	7	Camp Municipal de Futbol	
	8	Parc de Salut "Els Estanys"	
	9	Parc Salut "Parc Pau Casals"	
	10	Parc de Salut "Parc de Sant Ramon"	
	11	Pista Multi esportiva	
	12	Pista de bàsquet 1	
	13	Pista de bàsquet 2 – Plaça Europa	
	14	Escola de Vela	
	15	Skate parc	
	16	Port d'Aro	
	Cultura	17	Masia Bas (Serveis complementaris a la biblioteca, i sala de reunions que la fa servir el sindicat)
		18	Escola d'Art (sala de la Masia Bas)
19		Servei de Gestió Documental i Arxiu (AMCPA)	
20		Antic Casino i departament de cultura	
21		Castell de Benedormiens (espai per exposicions i activitats culturals)	
22		Museu de la Nina	
23		Escola de música	
24		Radio municipal	
25		Parc de l'estació-circuit trenet	
26		Espai expositiu exterior – Parc dels Estanys	
Infància	27	Junions i prejunions (sala de la Masia Bàs)	
	28	Casa lila de Platja d'Aro	
	29	Casa lila de Castell d'Aro	
	30	Casal d'Estiu- Pineda Riuet	
Centre Cívic	31	Centre Cívic Vicenç Bou.	
	32	Centre Cívic Ca la Rafaela.	
	33	Equipament soci-cultural de Castell d'Aro	
Benestar	34	Oficines de Benestar	
	35	Servei municipal de distribució d'aliments	
Biblioteca	36	Biblioteca Mercè Rodoreda	



Joventut	37	Punt d'Informació Juvenil
	38	Joventut-espai el Cercle
Educació	39	Llar d'Infants municipal de Platja d'Aro
	40	Llar d'Infants municipal Castell-d'Aro
	41	Escola de Primària Vall d'Aro
	42	Escola Els Estanys
	43	Escola Fanals
	44	IES Ridaura
	45	Aula d'Adults Municipal
Salut	46	CAP Castell - Platja d'Aro
	47	CSM i centre de dia Xarxa salut mental
	48	Consultori local de Castell d'Aro
	49	Lloc de socors de la platja
Promoció Econòmica	50	Espai de coworking – aules de formació
Serveis i medi ambient	51	Magatzem de la brigada municipal
	52	Deixalleria municipal
	53	Horts ecològics municipals
	54	Zona de socialització de gossos del mas semi
	55	Zona de socialització de gossos dels estanys
Correus	56	Oficina de correus a Platja d'Aro
	57	Oficina de correus a Castell d'Aro
	58	Servei de correus a s'Agaró
Jutjat de Pau	59	Jutjat de Pau de Castell-Platja d'Aro
Mercat/ats	60	Mercat municipal
Comunicació	61	Oficina de comunicació
Patrimoni natural	62	Parc dels Estanys (espai expositiu)
	63	Basa del Dofi
	64	Puig pinell
	65	<i>Parc de la coma-</i>
	66	Camí de Ronda Nord
	67	Camí de Ronda Sud
Espais cedits a organismes-entitats	68	Naus cedides a associacions (colles de Carnaval, pessebre, Club de Tir)
	69	Edifici Ca la Generosa
	70	Seu viu autisme
	71	El trenet (baixos Ca La Rafaela)
	72	Centre de bicicletes BTT
	73	Mòdul del costat pista Skate
	74	Espai residencial per Vimar
Turisme	75	Oficina de turisme
Altres	76	Estació d'autobús
	77	Depuradora
	78	Bombers
	79	Parades de Taxis



Altres equipaments que no són de caràcter públic o que són propis d'altres plans:

No analitzats, propis d'altres plans	Comentaris
Estació d'autobusos de Platja d'Aro(Estació d'autobusos)	Av. de Londres, 17250 Castell-Platja d'Aro
Heliport Costa Brava	Carretera de S'Agaró, 62, 17249 Castell-Platja d'Aro, Girona
No municipals o no públics	
Serveis Funeraris	Comarcal, seu a Sant Feliu
Creu Roja	A nivell de Vall d'Aro, seu a Sant Feliu
Residències i centres de dia	No hi ha pública
Estació de Bombers	
Depuradora	
Equipaments que no hi ha	
* Centres ocupacionals (CET...)	
* Centres oberts, etc.	
* Parc d'Educació Viària	
* Espais d'acollida d'animals (gats, gossos...)	
No identificats, complementaris a la visió dels equipaments públics	
Centre Avenir Fanalenc	
Casino Castellerenc Castell d'Aro	
Casa per equipament social- Castell d'Aro	
Residència de Gent Gran Bella Mar	
Centre Ecumènic –bisbat	
Centre Parroquial Platja d'Aro- bisbat	
Oratori comunitat islàmica	
Instal·lacions Port d'Aro	
Pisos de la Guardia Civil	
Clubs esportius	
Cementiri municipal	



1.3. Projeccions demogràfiques de la població 2017-2037

Per elaborar una l'estratègia s'han de considerar els diferents elements que deriven de la diagnosi i que han estat detectats com a aspectes importants per la seva incidència en els equipaments del municipi de Castell-Platja d'Aro.

En relació a les projeccions de la població i dinàmiques generals de la mateixa, destaquen els següents aspectes³:

- El municipi de Castell-Platja d'Aro es caracteritza per un **fort creixement demogràfic** entre els anys 2000 i 2017. A l'any 2000 la seva població es de 6.688 habitants mentre que a l'any 2017 augmenta fins a 10.854 habitants.
- L'evolució futura del municipi durant el període 2017-2037 presenta un **creixement positiu de la població** molt determinada pels fluxos migratoris. La població a l'any 2037 es situaria en 11.200 habitants.
- Es preveu un **progressiu envelliment de la població** per al municipi en el conjunt de les dues dècades. En 2037 el percentatge de residents de 50 anys o més s'estima en un 46,7%, 6,5 punts més respecte a la mateixa dada en 2017 (40,2%).
- La demanda de bens i serveis es veu determinada per les **transformacions en l'estructura per edats**. Es preveu una davallada del 10% en la població menor de 16 anys respecte al 2017.
- El municipi es caracteritza per un **important volum de població de segona residència** amb presència estable durant gran part de l'any.
- Els nuclis de població es troben disseminats. Existeix una captació de desplaçament cap al nucli Platja d'Aro, tot i que el nucli original és Castell d'Aro.

³ Aquesta informació deriva de l'informe de Projeccions de la població per al municipi de Castell-Platja d'Aro durant el període 2017-2037 elaborat pel Centre d'Estudis Demogràfics (CED) al març de 2017. Aquest informe forma part de la diagnosi quantitativa.



El creixement de la població que preveu aquest anàlisi de les projeccions demogràfiques, es podrà acollir amb un marge important amb el creixement del parc d'habitatge que tindrà la població de Castell-Platja d'Aro en els propers anys, gràcies als polígons d'actuació previstos, concretament a l'Eixampla de Castell d'Aro, l'Oest de Sant Pol, i Els Estanys.

Això ens dona informació on s'ubicarà el creixement de la població, i per tant a on hi ha la necessitat de preveure les infraestructures i equipaments necessaris.

És més, si tenim en conte el nombre d'habitatges previstos en cada actuació, el percentatge que es preveu d'ocupació de primera residència, i si apliquem el coeficient d'ocupació per habitatge de 3 persones, el creixement de població podrà ser de 940 persones.

polígon d'actuació	Habitatges previstos	Percentatge com a primera residència	Nombre de persones	Coeficient d'ocupació per habitatge	Total d'habitants
Eixample Castell	400	50%*	100	3	600
Oest Sant Pol	125	25%	31,25	3	93,75
Els Estanys	235	35%	82,25	3	246,75
				SUMA	940,5

*dins aquest percentatge, un 30% tindrà qualificació d'habitatge de protecció oficial.

1.4. Necessitats i demandes en relació als equipaments: la veu dels agents del territori

Pel que fa al context i les dinàmiques del municipi de Castell-Platja d'Aro en relació a la ubicació, les característiques, els serveis i la gestió dels equipaments s'assenyalen els següents aspectes⁴:

⁴ Aquesta informació deriva de la diagnosi qualitativa, concretament de les 13 entrevistes en profunditat realitzades a cada representat o informat clau de cada tipus d'equipament (executada entre l'octubre de 2016 i el febrer de 2017 per Montserrat Martínez Meló), i de la fase participativa a la qual es van realitzar dos tallers participatius de diagnosi, un amb ciutadans i un altre amb representants polítics del Ple Municipal de l'Ajuntament (executada el 27 i 29 de març de 2017 per Gerard Quiñones Macià).



- Els **equipaments municipals estan ubicats de forma dispersa** al territori. La concentració d'equipaments municipals es troba al nucli de Platja d'Aro, mentre que S'Agaró no té equipaments municipals. Aquest aspecte implica multiplicar el cost de serveis i recursos comuns, com és el cas de la **Polícia Local**, amb una presència més elevada a Platja d'Aro.
- La **creació i actualització dels equipaments desarticulada**, feta a mida per les necessitats, la demanda supera el que es pot assumir (és el cas de les ampliacions del **Centre Cívic Vicenç Bou** i de **Serveis Socials** (millora de les instal·lacions)
- El municipi es caracteritza per ser **ric en serveis i activitats** (molta dotació, subvencions i recolzament de l'Ajuntament).
- Sobredimensió dels serveis respecte dels equipaments disponibles (per exemple el **Palau d'Esports i Congressos**).
- Actualment **els equipaments són insuficients** per donar resposta a les necessitats del municipi. Es dona una saturació d'activitats, excés d'usos polivalents (com és el cas de **l'Ajuntament** que presenta una saturació d'equipaments i de persones, o el **Palau d'Esports i Congressos** amb un ús excessivament polivalent) i finalment, la impossibilitat de mantenir les activitats permanents i incorporar de puntuals.
- Hi ha **esforç en manteniments** però molts **equipaments estan envellits**, tenen més de 20 anys (com les **Cases Liles**), però també els **equipaments són de bona qualitat i amb bona conservació** (com és el cas del **Conjunt expositiu de Castell d'Aro**, Patrimoni protegit per la Generalitat).
- Actualment hi ha previsió de processos d'obres de millora i adequació o de creació de nous equipaments, atenent a les demandes i usos actuals (adequacions de la **Masia Bas** i de la previsió del **nou Equipament socio-cultural a Castell d'Aro**)
- **Model de treball en xarxa** centrat en l'atenció i el servei a les persones com a eix principal, disposen de molts projectes compartits i de caràcter intergeneracional.



II. ESTRATÈGIA *On voldríem ser?*

L'estratègia del Pla Director d'Equipaments de Castell-Platja d'Aro s'ha d'entendre considerant les següents dinàmiques generals:

- Com a una oportunitat per revisar les dinàmiques existents al territori pel que fa als usos i ubicació dels equipaments, generar noves relacions entre agents per copsar les necessitats i demandes entorn als equipaments ja existents i propiciar el treball conjunt i participatiu per trobar sinèrgies futures entre els agents social, econòmics i institucionals respecte a la transformació i creació de nous equipaments.
- Plantejar una estratègia realista considerant la situació actual i els recursos existents. Es pretén, en aquesta línia, oferir un plantejament que aporti instruments de qualitat per optimitzar la realitat actual dels equipaments existents.
- El Pla Director d'Equipaments s'ha d'entendre com un exercici de planificació estratègica, en tant que apunta una ruta a seguir per orientar les accions futures i facilitar la presa de decisions sobre els equipaments del municipi.

I.1. OBJECTIUS I MISSIÓ DEL PLA

Les línies de treball general que deriven de la fase propositiva del Pla Director d'Equipaments de Castell-Platja d'Aro son resultat dels tallers participatius realitzats amb la ciutadania⁵, amb els tècnics locals de diferents àrees municipals⁶ i finalment amb els regidors, que ha servit per a la validació del Pla Director d'Equipaments considerant les seves implicacions des d'un punt de vista polític⁷.

A les aportacions i reflexions recollides durant aquestes tres sessions, s'han d'afegir

⁵ Taller participatiu de propostes amb la ciutadania realitzat el 21 de juny de 2017, dinamitzat i analitzat per Gerard Quiñones Macià.

⁶ Taller participatiu de propostes amb tècnics municipals el 26 de juliol de 2017, dinamitzat i analitzat per Gerard Quiñones Macià.

⁷ Taller participatiu amb els regidors per a la validació del Pla Director d'Equipaments realitzat el 30 de novembre de 2017, dinamitzat i analitzat per Gerard Quiñones Macià.



les consideracions que deriven de la resta d'espais de reflexió amb ciutadans i polítics locals realitzats a la fase participativa de la diagnosi.

És mitjançant aquestes tres sessions propositives que es recullen les principals propostes de millora vinculades a la dotació actual d'equipaments al municipi i a la seva gestió.

Per portar a terme la fase propositiva i recollir les aportacions, opinions i propostes dels diferents agents del territori es pren com a punt de partida una proposta de Missió del Pla Director que parteix del següent **objectiu**:

*Configurar el municipi de Castell-Platja d'Aro potenciant l'especificitat de cadascun dels nuclis, Castell d'Aro, Platja d'Aro i S'Agaró, tot preveient els equipaments i els serveis necessaris perquè existeixi un **equilibri i complementarietat** entre els eixos en que es dibuixa el poble:*

- *Eix de serveis a les persones*
- *Eix d'oci - comerç*
- *Eix turístic – cultural i paisatge*

Les estratègies plantejades en relació a aquests eixos i que ajuden a reorganitzar i sintetitzar les propostes i actuacions que deriven de la fase propositiva es centren en els següents objectius per tal de generar el debat i la consolidació de les propostes:

Eix de serveis a les persones

Dissenyar i organitzar els equipaments i serveis de forma transversal per tal de que puguin oferir recursos integrals a les persones, tot possibilitant noves dinàmiques ciutadanes i potenciant la identitat ciutadana.

- Espai amb centralitat de serveis:
 - Centralitat que passa per espais que juguin un rol de plaça i aglutinin la presència comunitària i la interacció de generacions i els serveis comuns a les persones.
 - Aquests espais han d'aconseguir també preservar la intimitat i no estigmatitzar, normalitzant la demanda i ús de serveis i recursos.

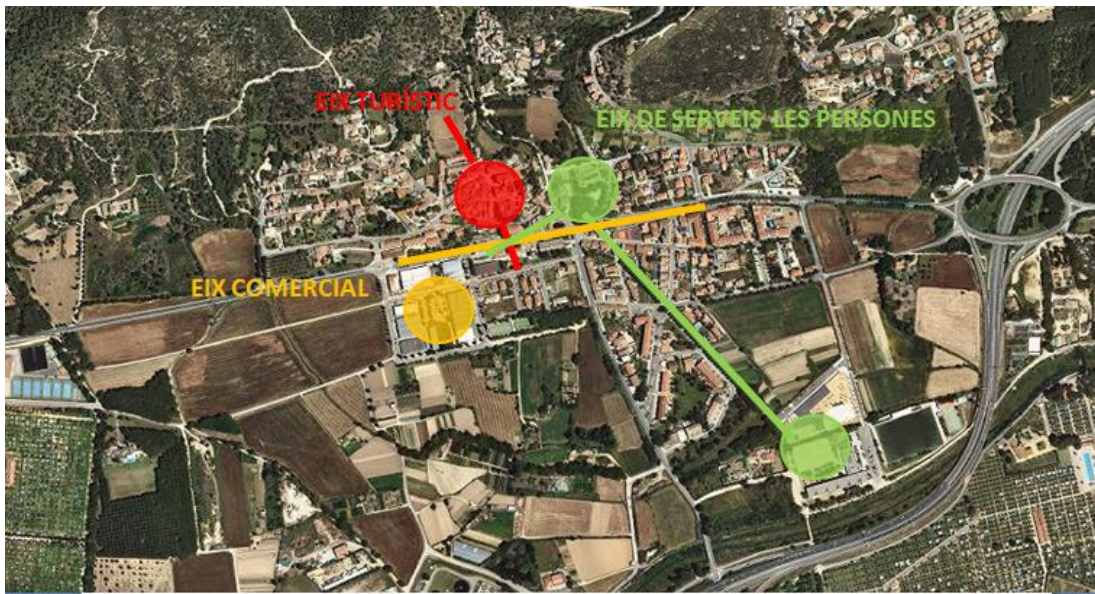
Eix d'oci-comerç

- Exercir de motor dinamitzador de cada nucli, amb les especificitats pròpies de cada nucli (compra comparada- compra habitual)

Eix turístic-cultural i paisatge

- Potenciar els recursos existents com a focus d'atracció, tot consolidant-los i en la recerca de nous sectors turístics i mantenint la seva sostenibilitat.

La representació dels eixos a cada nucli:



Castell d'Aro



Platja d'Aro



S'Agaró

II.2. Estratègies de poble segons els tres eixos d'actuació i els nuclis

A partir de la configuració d'aquests tres eixos i dels objectius plantejats en cadascun d'ells s'extreuen les **línies de treball general** recollides a les propostes que deriven de ambdós taller participatius, amb ciutadans i amb tècnics municipals, i del taller de regidors realitzat per portar a terme la validació del Pla.

II.2.1. Eix de serveis a les persones

Les propostes vinculades a l'**eix de serveis a les persones** posen l'èmfasi en la importància del pes que té i ha de tenir aquest eix per donar més protagonisme als ciutadans i exercir la funció d'acompanyament en diferents processos.

En general, la proposta de treball en aquesta línia gira entorn al debat existent sobre la centralitat o no dels serveis a les persones.

No existeix un consens en relació a la centralitat dels serveis, per una banda, gairebé la meitat de ciutadans valoren positivament la centralització dels serveis ja que això pot ajudar a promoure un espai caràcter relacional. En aquest cas es proposa tenir en compte les dimensions i incorporar una visió de serveis supramunicipals per garantir serveis bàsics (com l'aigua potable, depuradora xarxa aigua).



Però, per altra banda, l'altra meitat de ciutadans no comparteixen aquesta visió per dos motius:

- El primer té a veure amb el desenvolupament de les gestions telemàtiques.
- El segon motiu, i pot ser el més rellevant en termes d'actuació, és l'argument de que tota aquella gent que no visqui a prop d'aquesta centralització podria quedar aïllada.

És considera d'interès vincular aquest segon motiu amb les propostes de millora de la mobilitat entre nuclis, la importància del transport urbà i a peu. La millora en la connexió entre els tres nuclis podria afavorir el debat cap a la centralització dels serveis a les persones.

També és interessant vincular aquesta falta de consens sobre la centralitat dels serveis amb un concepte que va sorgir en els tallers de ciutadans, la necessitat de posar en valor les zones del poble amb vida social i de relacions, el que podríem anomenar **altres centralitats**. Si be és cert que la proposta de l'eix d'atenció a les persones passa per una centralitat dels serveis municipals per a promoure noves dinàmiques ciutadanes, això no pot excloure l'existència d'altres dinàmiques ciutadanes, menys institucionalitzades, i a les que a través d'equipaments municipals es poden recolzar i fins i tot potenciar. Equipaments com les escoles i el seu entorn, places i/o parcs, o d'equipaments cívics de proximitat.

Quan es parlava de donar valor a espais municipals que tenen vida social i relacions es varen mencionar:

- El **barri Dalmau**, o la **Zona del Ridaura**, o **les escoles** i el seu entorn que també es poden entendre com a potenciadors de la vida social, i s'ha de tenir en compte al voltant de quin servei, equipament o dinàmica social s'articula aquest moviment.
- Espais ja existents que poden ser una aposta per a posar-los en valor com espais municipals generadors de vida social i relacional, com la **Plaça del Mil·lenari** o el **Parc dels Estanys**. Es proposa que siguin més amables per portar a terme aquesta finalitat i afavorir les relacions. Les línies plantejades es centren en adequar els espais per generar un entorn relacional, fer-los més verds, agradables i promocionar més la informació sobre ells.



Altres aspectes més concrets que tenen a veure amb la millora en l'eix de serveis a les persones són:

- Eliminar les barreres d'**accessibilitat** en els equipaments.
- Garantir una **zona o línia verda** entre Els Estanys i la **Masia Bas**.
- Preveure una **Oficina d'Atenció Ciutadana (OAC) a S'Agaró** ubicada a les afores, així com un **espai polivalent per realitzar diverses activitats i potenciar les relacions**.
- Habilitar aparcaments i zones blaves per a la gent del poble a **Castell d'Aro**.
- També a **Castell d'Aro** millorar els carrers, la freqüència de neteja i les taxes d'escombraries.

Pel cas del nucli de **Castell d'Aro** es recomana vincular les Llars d'Infants amb les escoles, i disposar d'equipaments integrals per OAC, Casa Lila, Centre Cívic, Serveis Socials, Biblioteca, etc. en la línia general de treball d'equipament integral, que podria estar ubicat al futur **Centre Cívic**. En general la proposta se centra en millorar l'aspecte de l'espai integral tant a **Castell d'Aro** com a **Platja d'Aro**.

Al nucli de **Platja d'Aro** es proposa un equipament integral a la zona de la Masia Bas, que complementi els seus usos amb el Palau de Congressos i el Palau d'Esports.

Pel cas de **S'Agaró** es recomana realitzar una anàlisi participativa de la realitat que hauria de contemplar el Pla Director. La finalitat d'aquesta és definir quins tipus d'equipaments municipals es necessiten amb més precisió (pel que fa als diferents eixos de treball, turisme, OAC, serveis d'atenció a les persones, etc.). Tot i així es detecta com a necessitat disposar d'un edifici polivalent, amb un punt d'atenció ciutadana. Un espai que permeti i potenciï les relacions socials, trobades, reunions, etc.



II.2.2. Eix d'oci – comerç

Les propostes vinculades a l'**eix d'oci - comerç** presenten una línia comuna de treball que consisteix en potenciar el comerç de proximitat per enfortir el caràcter del poble com està passant a S'Agaró. La percepció de la ciutadania és que existeixen massa franquícies.

En relació a aspectes més específics es proposa tenir en compte la **zona dels Cines Oscar** en aquest eix (no surt reflectida als plànols exposat al taller). També es recomana crear una zona coberta a on es pugui ubicar el mercat setmanal, en una plaça o espai polivalent.

Pel cas del nucli de **Castell d'Aro** i en relació a l'oci, es recomana potenciar la zona esportiva a l'entorn del camp de futbol, dotar d'un nou ús al pavelló d'esports actual amb espais polivalents i disposar d'espais oberts i tancats per a desenvolupar activitats familiar (Pic-nic i barbacoes, festes infantils, etc.) i amb tirolines. Aquests espais es podrien ubicar a **Mas Pinell** o a **Can Nitus** i disposar d'un horari d'apertura i control per part d'un agent cívic.

Com a línies de treball transversals s'aposta per la qualitat en la gastronomia i l'oci nocturn com actius rellevants del municipi.

La reflexió pel que fa a l'eix d'oci – comerç és separar els dos eixos per poder treballar-los com a eixos propis envers a les seves especificats.

II.2.3. Eix turístic – cultural i paisatge

Les propostes vinculades a l'**eix turístic – cultural i paisatge** se centren en dos línies de treball o estratègies generals.

La primera línia de treball planteja la creació de nous punts d'atenció de l'Oficina de Turisme (OT) a Platja d'Aro. Un d'ells a l'entrada del municipi (zona Mercadona) i un altre on es troba actualment, al costat de l'Ajuntament. També es proposa traslladar l'Ajuntament a la zona de la Masia Bas per millorar la seva capacitat i espai. El trasllat de l'Ajuntament, es planteja com una proposta futura per afrontar, a llarg termini.



La segona línia de treball passa per la proposta de que la platja no es consideri un eix només turístic, sinó també un actiu cultural, relacional, paisatgístic i esportiu

Pel que fa a aspectes més específics en relació a aquest eix, la millora del coneixement per part del seu personal de l'OT sobre la informació que s'ofereix, incorporar una Oficina de Medi Ambient a Castell d'Aro, i apareix el desconcert en el tancament de l'accés per l'urbanització s'Agaró Vell per accedir a la Platja de la Conca.

Com a línies de treball transversals s'aposta per la qualitat en l'oferta cultural (escoles de música, escola natura, etc.) i per un paisatge urbà de qualitat (com per exemple una gamma cromàtica coherent).

II.2.4. Propostes generals en relació a l'articulació i l'equilibri dels tres eixos i nuclis

La proposta comú que deriva dels tallers participatius de la fase propositiva passa principalment per millorar la coordinació, connexió i complementarietat dels **tres eixos**, ja que tots tres es perceben com a fonamentals per millorar les dinàmiques de funcionament del municipi. Una proposta a mig-llarg termini, ha de poder incloure també el medi ambient i la sostenibilitat com a element clau i transversal, es a dir, no només contemplar-la a *l'eix turístic – cultural i paisatge* con inicialment es planteja a la Missió del Pla.

Actualment la percepció és que els tres eixos se solapen (pel que fa a iniciatives, usos, equipaments, etc.) i aquest aspecte implica valorar i triar pel que fa als usos i serveis dels equipaments. En general, cal garantir que es guanyi en eficiència.

Per tal de complementar la visió del municipi pel que fa als tres eixos plantejats, es proposa separar l'oci del comerç i treballar-los com a eixos propis cadascun d'ells i incorporar un eix esportiu per equilibrar altres eixos i garantir la promoció del turisme esportiu i de qualitat (mitjançant estratègies d'educació en l'esport i coherència en les activitats que s'organitzen amb l'esport base (clubs), com el MIC.



Aquest procés de valorar i triar **serveis i activitats** per evitar solapaments ha de tenir en consideració els següents aspectes:

- Possibilitat de que algunes persones se sentin perjudicades en el procés de tria.
- Hi ha activitats programades per l'Ajuntament que generen rebuig en la ciutadania del municipi. És el cas d'activitats culturals o fires, aquestes estan millor valorades per gent de fora del poble que pels que són veïns i veïnes del poble.
- En relació al punt anterior, i amb la finalitat de que els ciutadans del poble facin i sentin com a seves les activitats que s'organitzen es proposa treballar en la línia d'organització d'activitats que involucrin un moviment o els interessos dels ciutadans. Un exemple d'activitat a la qual s'ha identificat aquest fenomen és el Pessebre vivent, mentre que això no passa amb el carnaval o el Mercat Medieval, ja que impliquen un moviment i interessos compartits.
- Finalment, en relació als serveis i activitats i posant especial èmfasi als usos dels equipaments, en general s'ha de cercar l'equilibri adequat entre la polivalència d'alguns espais o equipaments i les interferències que això pot generar, com és el cas de l'Ajuntament o el Palau d'Esports i Congressos.

Pel que fa a la visió global de propostes en relació als **tres nuclis de població** i considerants els diversos equipaments ubicats de forma principalment disseminada, la **línia de treball apunta a garantir i promoure la cohesió** entre els tres nuclis.

La via per promoure la cohesió entre els tres nuclis no només té a veure amb garantir l'eficiència en relació als serveis i les activitats, aquesta també passa per potenciar la connexió i l'equilibri dels nuclis millorant la mobilitat entre ells. Per això cal posar en valor la **importància del transport urbà i les connexions a peu**, així com millorar les indicacions, el mapa de camins, els corriols i indrets i l'entorn natural.

Facilitant la mobilitat de les persones en aquests termes es fa possible canviar la realitat de les persones pel que fa als serveis. Potenciar la percepció global de poble



pel que fa als serveis i les activitats, els interessos i les necessitats, ha d'incloure una millora en els desplaçaments entre nuclis.

En aquest sentit es vol evitar una centralitat excessiva de serveis i apostar per la complementarietat tenint en compte les particularitats de cada nucli i estudiant com els hi pot afectar a cadascun d'ells.

II.3. Propostes considerant la tipologia d'equipaments

Les línies de treball o propostes que es plantegen en aquest apartat es classifiquen considerant la tipologia d'equipaments públics que ha estat plantejada a partir de les dinàmiques portades a terme en la diagnosi qualitativa i els tallers participatius.

Aquesta és la següent:

- Esports
- Serveis Social, Centre Cívic i Biblioteca
- Educació, Infància i Joventut
- Turisme, Cultura i Promoció Econòmica
- Serveis Centrals

Les propostes es presenten classificades en la tipologies ja que aquesta facilita entrar amb més detalls en els aspectes específics derivats dels tallers participatius de la fase propositiva i que tenen a veure, alguns d'ells, amb equipaments específics.

III.3.1. LÍNIA DE TREBALL GENERAL

La línia de treball general que permet connectar i articular tant els eixos d'actuació com els tipus que configuren la tipologia gira entorn a la proposta d'elaborar un **Equipament Integral**⁸ a cada nucli i que es complementin entre ells. Es proposa un espai on tot quedi integrat, preveient una racionalització dels usos i dels recursos (entrades, personal, etc.), es a dir, una proposta de centralització d'equipaments. S'ha

⁸ Aquesta proposta deriva principalment del taller participatiu de propostes amb tècnics locals.



de matisar que “**Equipament Integral**” no s’ha d’entendre com a sinònim d’un equipament ubicat en un mateix edifici, sinó que cal entendre’l com a “zona integral”⁹. En el cas de Castell d’Aro, aquesta concepció es troba en el nou Equipament socio-cultural, a on hi haurà un punt de lectura de la biblioteca Mercè Rodoreda, espai per entitats i es considera que pot haver-hi altres serveis municipals en el mateix equipament, o vinculats a l’entorn de la Plaça Poeta Sitjà, com la Casa Lila o els Espais Familiars. Per s’Agaró, es proposa la creació d’un **equipament polivalent**, entenent-lo com un espai de reunions de veïns, de realització d’activitats i amb l’opció de desplaçar puntualment els serveis municipals l’atenció al ciutadà amb una OAC,

Per Platja d’Aro, existeix un consens generalitzat pel que fa a l’aprofitament de l’entorn de la **Masia Bas** com a epicentre de l’**Equipament Integral o zona integral**, on si podrien aglutinar les àrees d’atenció a les persones de l’Ajuntament i els equipaments culturals conformats per biblioteca, arxiu, les sales expositives de la Masia Bas i la Ràdio Municipal, una nova sala polivalent i futurs equipaments formatius com el centre d’adults, l’escola de música i l’escola de pintura..

En el taller participatiu de tècnics, es varen definir alguns dels serveis que es podrien incorporar a aquest espai:

- **OAC** com a porta d’entrada de tots els serveis i departaments, allà on es porti a terme la primera gestió, amb la presència de personal format, i en espai accessible pel ciutadà, mantenint-lo en planta baixa.
- Disposar d’un **espai adreçat a les associacions** i on es proporcioni informació sobre el teixit associatiu.
- **Serveis derivats de l’Ajuntament**, tots els de serveis a les persones: joventut, dinamització comunitària, infància, jutjat de pau, serveis socials, etc. a excepció de la Policia Local o els equipaments esportius.
- **Serveis Socials**, un espai per realitzar activitats dirigides a les famílies amb menors, compartit per diferents departaments i associacions que el necessitin.

⁹ Aclariments que deriven de la sessió de treball amb els regidors.



- Espais creatius (manualitats, assajos, amb equip de gravació) en contacte amb **l'Escola de Música** i la **Radio Municipal** per tal de compartir professionals i els seus coneixements.
- Espais formatius orientats a la gent del poble, tant a adults com a nens (informàtica, cuina, etc.) i relacionats amb la **Biblioteca**, amb espai per a l'estudi i destinat també a estudiants.
- **Zones de treball per a tècnics i professionals** de diferents àrees/serveis, amb privacitat i reservats per facilitar serveis especialitzats (com és el cas d'Infància, que ara no en té).
- Espais exteriors per a diferents edats vinculat a les **Cases Liles**. Espais familiars tancats en hores de serveis i oberts després per als ciutadans.
- **L'Espai Jove**, la primera necessitat és que s'ubiqui fora del Palau d'Esports i Congressos, en un espai que proporcioni una identitat pròpia. Aquest pot estar ubicat en l'Equipament Integral, i amb un aire nou pel que fa a les polítiques i activitats relacionades amb el col·lectiu de joves. I a l'hora que es permeti fer ús d'altres espais de l'Equipament Integral (relacions intergeneracionals, creació artística, cuina, informàtica, transversalitat, etc.) i es pugui fomentar la línia de la cogestió o l'autogestió entre els joves.

A continuació es presenten les propostes o línies de treball més específiques.

II.3.2. Esports

Palau d'Esports i Congressos

El **Palau d'Esport i Congressos** ubicat al nucli de Platja d'Aro és un equipament de gran interès en tant que actualment es tracta d'un espai polivalent que pateix una saturació d'activitats (activitats destinades a celebració de congressos, activitats turístiques i esportives).

Es considera un equipament amb bons serveis però que no reuneix les condicions necessàries per combinar la pràctica esportiva amb totes les altres activitats que s'hi



organitzen. En aquesta línia es proposa disposar d'equipaments exclusius que permetin diferenciar els usos.

Es parla d'una **sala polivalent** que servirà alhora com espai teatral, per a la realització d'activitats d'entitats i com a complement del Centre Cívic Vicenç Bou i el Palau d'Esports.

A més a més es parla de l'interès de disposar d'un **Palau de Congressos**, tot i que s'assenyala que pot resultar una despesa massa elevada.

Pel que fa al Palau de congressos, en el taller de ciutadans, es fa la proposta d'ubicarlo en un entorn vinculat amb activitat hotelera i comercial, i amb capacitat d'acollir activitats exteriors. Ha d'esdevenir un nou equipament bàsic per a la desestacionalització i generador d'oportunitats per a nous hotels. També podria acollir un centre d'arts escèniques i musicals.

L'Ajuntament va encarregar un estudi de viabilitat del Teatre Auditori-Palau de Congressos, en el que es donen diferents opcions d'ubicacions, i a l'estudi, es dona com a opció de valor afegit la parcel·la d'equipaments situada a la segona fase de Port d'Aro, vinculada en proximitat a una parcel·la hotelera i molt pròxima a espais d'oci i comerç de Port d'Aro i Parc d'Aro. Així, l'estudi també valora la seva ubicació a l'entorn de la Masia Bas per trobar possibilitats amb l'entorn comercial.

En el taller propositiu de tècnics de l'Ajuntament, s'apunta que tot i que es treguin les activitats de congrés del **Palau d'Esports** es proposa que aquest encara s'hauria de descongestionar més, hi ha altres necessitats esportives a les que no es dona resposta. La proposta comuna se centra en descongestionar el Palau d'Esport i Congressos de Platja d'Aro traslladant al **Pavelló Esportiu (o sala polivalent) de Castell d'Aro** les activitats esportives. Aquesta proposta passa per fer reglamentaries les instal·lacions actuals ("Pavelló triple poliesportiu"), fet que per la seva impossibilitat, implica la construcció d'un nou edifici. En relació amb el fet de poder complir les condicions reglamentàries per a determinats esports, es proposa la possibilitat de **cobrir la pista de futbol** del costat del Camp de futbol de Castell d'Aro.

Els congressos en general i, en particular els de gran format, s'assumeix que s'han de continuar fent a Platja d'Aro.



Pel que fa a les **activitats i els serveis** oferts es proposa actuar en relació als següents aspectes:

- Allargar l'horari de tardes fins les 24h per tal de poder aprofitar l'ús de l'espai. I com a contrapunt, en horari de baixa ocupació, proposar una oferta esportiva low-cost, amb bona difusió i publicitat.
- Aplicació d'un Pla de Qualitat per millorar el manteniment, la gestió i les funcions del personal. Aquest, per exemple, hauria de vestir uniformat i amb una placa identificativa.

Camp de futbol, Sala Polivalent de Castell d'Aro i altres propostes de creació d'equipaments

En relació a altres equipaments vinculats a l'esport sorgeixen les següents línies de treball:

Pel que fa al **Camp de futbol** es plantegen les següents propostes:

- Accés dels equips externs a les instal·lacions de forma gratuïta
- Ampliar l'oferta formativa del camp de futbol a altres esports (rugby, etc.)
- Potenciar el manteniment de la gespa i les instal·lacions.
- Construcció d'un camp de futbol polivalent (futbol 7, futbol sala, futbol 11)

En relació a la **Sala Polivalent de Castell d'Aro** es proposa la seva ampliació, però aquesta no es pot ampliar, ja que ocupa la totalitat de la superfície edificable, es proposa la construcció d'una sala amb mides reglamentàries, als terrenys que hi ha al costat del Camp de futbol.

Finalment, pel que fa a les propostes de **creació de nous equipaments** es proposa:

- Necessitat d'una piscina municipal. Pel que fa a la seva ubicació es donen dues propostes. La primera i principal és a S'Agaró (Sant Pol) on es podria fer una piscina coberta, es proposa aquesta zona ja que S'Agaró no té equipaments



municipals. La segona és a la zona d'equipaments esportius de Castell d'Aro, on la piscina no seria coberta. En aquesta zona la piscina cobriria les necessitats reals de les veïnes i veïns de Castell d'Aro, ja que aquests tenen la platja més lluny. Es proposa elaborar un Pla de Viabilitat per assegurar la seva rendibilitat segons la ubicació.¹⁰

- Creació d'espais esportius a la Platja Gran (que no sigui solament a la Platja de Riuet).
- Creació i reactivació d'una escola de vela.
- Facilitar als residents l'accés a les piscines i a l'Aquadiver.

S'apunta l'existència a Castell d'Aro de la zona qualificada com equipaments esportius, a on està ubicat el camp de futbol, però encara queda zona per a poder ubicar nous equipaments, ja siguin coberts o a l'aire lliure.

II.3.3. Serveis Socials, Centre Cívic i Biblioteca

Les línies de treball plantejades per aquest tipus d'equipaments, inclouen diferents aspectes que ja s'havien posat de manifesta a la fase de la diagnosi.

Les propostes més centrals giren entorn a **Serveis Socials** i les podem classificar en els aspectes que tenen a veure amb la **redefinició d'usos i ubicació** per una banda, i amb les **activitats i serveis** per l'altra.

La **ubicació** actual de Serveis Socials va sorgir com un aspecte de rellevància a la diagnosi. Actualment Serveis Socials es troba ubicat proper al CAP (aspecte que es valorava positivament) però en una zona apartada i degradada, en procés de millora.

¹⁰ Sobre la viabilitat de la piscina, es va aprofitar la participació a una coordinació provincial dels serveis municipals d'esports amb el departament de la generalitat d'esports (juny 2018) per a consultar sobre la disponibilitat de subvencions autonòmiques per a la instal·lació de piscines, i la resposta va ser, seguint el plantejament del PIEC (veure pàgina 19) que la línia de treball era la de fomentar instal·lacions supramunicipals, i optimitzar les existents, per aquest motiu, concretament en les piscines, no estaven fomentant la construcció de nous equipaments.



En aquest sentit la proposta respecte aquest equipament es que es desplaci a la zona d'equipaments integrals, concretament a l'entorn de la **Masia Bas**, ja que en general es planteja com la zona on han d'anar altres dependències de l'Ajuntament relacionades amb els serveis d'atenció a les persones.

També es proposa construir un **Centre de Dia** per la gent gran amb espais oberts de contacte amb la natura. Aquesta proposta resulta d'interès en vistes de les projeccions d'un progressiu envelliment de la població. Tot i que els tècnics locals apunten a que actualment els Centres de Dia de territoris propers no s'omplen, per tant proposen optimitzar els ja existents facilitant els transport als usuaris potencials del municipi. Caldria veure si la necessitat real d'un equipament per a la gent gran no és tant un Centre de dia sinó un servei especialitzat, com ara un menjador o serveis de seguiment, però que no impliquin tota la infraestructura d'un centre de dia.

Les línies de treball vinculades a les **activitats i serveis** de Serveis Socials se centren en la disposició dels espais i el personal d'aquest equipament.

Pel que fa a la disposició d'espais es proposa treballar en la línia de millorar els espais per realitzar activitats de caràcter relacional (intergeneracionals, interculturals i familiars) i adaptades a les necessitats dels usuaris. El treball intern dels Serveis Socials requereix d'espais específics, es a dir, cal garantir "espais de confidències" per a les atencions personalitzades. Ha d'existir una separació clara entre els espais de privacitat i els espais de treball del tècnics (no atendre als usuaris a les taules de treball).

Respecte als professionals que treballen en el servei a les persones es proposa ampliar el personal i habilitar un espai específic i adequat per a poder desenvolupar la seva feina, aspecte vinculat a la falta d'intimitat i a la insuficiència d'espais.

Centre Cívic Vicenç Bou i Biblioteca

En el marc de l'aposta per la centralitat de serveis, el **Centre Cívic Vicens Bou** podrà ser un equipament, un cop es desplacin els seus serveis a l'equipament integral, que complementi els usos d'aquest. El Centre Cívic viurà diferents fases, una primera amb la sortida de l'Aula d'Adults de l'equipament, també cap a la zona d'equipaments



integrals conjuntament amb altres activitats formatives com l'Escola de Música i l'Escola d'Art, quan es disposi del centre de formació, que permetrà esponjar els seus usos i facilitar més l'espai d'activitats de les associacions, de la gent gran i de les pròpies activitats del centre cívic.

Biblioteca

En relació a la **Biblioteca** es proposa disposar d'espais diferenciats per a l'organització de diferents activitats que estiguin separades d'un espai d'estudi (condicionat amb fibra òptica, portàtils, etc.) i de silenci. Entre d'altres activitats, es proposa aprofitar la potencialitat de la Biblioteca per oferir activitats que estiguin al servei de la cultura.

En el moment de tancament del Pla director, l'Ajuntament ha encarregat la redacció del projecte d'ampliació de la biblioteca Mercè Rodoreda, a on s'inclou un arxiu municipal consultable.

II.3.4. Educació, Infància i Joventut

EDUCACIÓ

L'estratègia a seguir en aquesta classificació recomana **tres línies de treball**, una pel nucli de Platja d'Aro, una altra pel nucli de Castell d'Aro i una tercera de caràcter general que implica la redefinició de les estratègies a seguir.

En general, el discurs gira entorn a facilitar la mobilitat de les famílies a les escoles. Per un costat es parla de fomentar la mobilitat a peu i en bicicleta, i per un altre en millorar la seguretat en la circulació, ja que actualment la mobilitat a les escoles es produeix principalment en cotxe.

En relació als **equipaments educatius de Platja d'Aro** es valora com a positiu el lloc proposat per a l'Escola Fanals d'Aro al barri Dalmau, que actualment està en barracons pendent de la construcció d'un nou edifici. En aquest sentit es matisa que cal garantir una bona climatització. També es proposa crear un espai al voltant de l'escola que afavoreixi les relacions socials. En la reunió amb els regidors, es valora que aquest espai pot estar vinculat a l'actual Plaça Hipólito Centeno.



Pel que fa als **equipaments educatius de Castell d'Aro**, també s'afegeixen dues recomanacions específiques. La primera incorpora la línia general de treball, es a dir, la idea de centralitzar els equipaments educatius al nucli vinculant la llar d'infants amb l'escola. Es valora com a l'estratègia més lògica i es mostra un fort acord respecte aquest plantejament. La segona, és cohesionar els horaris per afavorir els desplaçaments de les famílies i així, poder potenciar la funció relacional, de trobada, que exerceix la Plaça poeta Sitjà a un espai diferent.

Finalment, pel que fa a la **tercera línia de treball** és proposa, per una banda, crear un parc d'Educació Vial. En el seu inici la recomanació és portar a terme la seva dinamització per tal que se'n faci un bon ús i s'entengui la seva finalitat. Aquest espai també podria ser utilitzat per la Policia quan organitza tallers.

Pel que fa a recomanacions i estratègies a seguir més específiques és plategen les següents:

- Donar més protagonisme a la formació professional continuada al municipi. Considerant les especificitats del mateix hi haurien de poder-se oferir especialitzacions adaptades al context (hostaleria, comerç, etc.) i ajudes a emprenedors.
- Es recomana disposar d'una Escola Oficial d'Idiomes, i potenciar aquest tipus de formació promovent l'intercanvi lingüístic per a les persones del municipi. Aquí es considera que l'element turístic, hotelier i de segones residències pot resultar un punt de partida per generar sinèrgies en aquesta línia. Caldria dimensionar el que s'anomena "Escola oficial d'idiomes" a la realitat municipal, i potser no seria un centre com a tal, degut a que aquest està en poblacions amb una determinada dimensió, sinó un centre delegat o un centre amb autorització per a realitzar formació oficial d'idiomes.

INFÀNCIA

Les estratègies recomanades per l'àmbit d'infància es poden separar segons els nuclis. En primer lloc s'identifiquen els aspectes essencials en relació a les



recomanacions generals i finalment s'exposen les propostes per a cada nucli, Castell d'Aro, Platja d'Aro i S'Agaró.

Les **recomanacions generals** giren entorn a oferir un projecte educatiu per a la llar d'Infants més similar als dels projectes educatius de les escoles. Es proposa que aquest projecte ha seguir una línia d'educació respectuosa i obert a les famílies. També es recomana poder disposar d'una línia P-0 amb horaris adaptats a les necessitats laborals de les famílies per millorar la conciliació.

Pel que fa a l'àmbit de la **infància per cadascun dels nuclis**:

Platja d'Aro

A Platja d'Aro es proposen dues línies de treball, la primera es centra en el **Casal d'Estiu La Pineda-Riu**. Es recomana i posa de manifest la importància de realitzar millores que actualment són necessàries. Aquestes passen per millorar el terra (les condicions de l'entorn s'haurien de millorar) i instal·lar gronxadors.

Es proposa que en general el Casal s'hauria de trobar més dispers pel que fa a les activitats ofertes i l'espai (Pineda, algun edifici públic, etc.), això evitaria l'aglutinament dels nens i nenes ja que són molts, i podrien disposar de més espai per córrer jugar, etc. Una opció seria utilitzar alguna escola per a facilitar més espais pel casal.

Finalment, l'estratègia apunta a millorar i facilitar la connexió i l'accessibilitat al Casal disposant d'algun servei de transport, ja que actualment hi ha famílies que no es poden desplaçar pels seus mitjans.

La segona línia està relacionada amb la millora de l'equipament existent de la **Casa Lila de Platja d'Aro**, amb una necessitat funcional d'ampliació d'espais per millorar el servei i atendre més grups o grups més grans d'usuaris.

Castell d'Aro

En relació al nucli de Castell d'Aro les recomanacions tècniques es centren en **La Casa Lila**, es recomana la redacció d'un nou projecte d'equipaments amb revisió de



l'actual pla funcional, vinculat a la zona integral que es conformaria amb el nu Centre Cívic de Castell d'Aro a la Plaça Poeta Sitjà.

S'Agaró

Per al nucli de S'Agaró la proposta es construir una Llar d'Infants. Actualment es desplacen a Sant Feliu de Guíxols ja que els hi ofereixen més serveis, tot i que els hi tocaria a Castell d'Aro. Sobre aquesta qüestió, es matisa que cal assumir la interrelació entre municipis (Santa Cristina d'Aro- Sant Feliu de Guíxols- Platja d'Aro). Aquesta proposta es considera de primera necessitat considerant el creixement demogràfic positiu del municipi, però cal considerar la seva viabilitat econòmica per les despeses de manteniment que implica el servei. Una opció seria donar resposta a aquesta necessitat a través d'altres serveis, com ara les llars de criança, actualment en procés de regulació a Catalunya, amb el nom de serveis de criança a la llar per a la petita infància.

Una altra alternativa que es proposa en aquesta mateixa línia, es oferir serveis de transport escolar també per a usuaris de la Llar d'Infants, igual que per al cas de les escoles.

JOVENTUT

En la línia de treball general exposada inicialment, l'estratègia en relació a **l'espai de joventut** passa per la seva ubicació dins l'Equipament o zona d'equipaments Integral. L'aspecte fonamental fa referència a la seva ubicació actual, ja que aquest es situa al Palau d'Esport i Congressos. És en aquest sentit que es recomana un espai, fora del palau, que proporcioni una identitat pròpia i un aire nou pel que fa a les polítiques i activitats relacionades amb el col·lectiu de joves. De la mateixa manera que permeti fer ús d'altres espais de l'Equipament Integral (relacions intergeneracional, creació artística, cuina, informàtica, transversalitat, etc.)

Apareix una reflexió en quan a fomentar la identitat de l'espai jove, amb una línia de cogestió o l'autogestió entre els joves, pel que seria necessari un espai propi. Es considera una bona estratègia i en general genera acord, però es matisa que, tot i ser propi, no ha d'estar excessivament aïllat i allunyat si es vol prioritzar la centralitat dels espais. Un espai jove massa allunyat i segregat pot reduir la implicació i relació dels



joves amb la resta de la comunitat. Es considera que aquesta és una reflexió important des d'un punt de vista estratègic pel que fa als equipaments, ja que es vol apostar per generar espais de relació, que generin comunitat i promoguin el valor humà.

Pel que fa als **usos de l'espai jove** es recomana poder disposar d'un espai per a l'equip de professionals de joventut i de diversos espais propis on poder desenvolupar projectes tant per part dels professionals com dels joves. Aquests usos si que podrien estar en l'equipament integral.

Pel que fa a les **activitats i serveis** de l'espai jove, es recomana en general incidir en una major oferta d'activitats, que es pot portar a terme considerant una major difusió de les activitats dirigides a joves, reforçant les activitats de 14 a 16 anys (principalment en períodes de vacances) i reforçant activitats vinculades a l'esport per joves d'entre 12 i 22 anys. En aquest sentit, és important entendre els clubs esportius com a instruments transmissors de valors i principis i com a espais de cohesió i relacions entre els joves que faciliten la formació d'una identitat específica.

En la línia de fomentar la **identitat dels joves en relació a les activitats**, a més de la vinculació amb els clubs esportius, es recomana potenciar activitats formatives que potenciïn la generació d'interessos propis que els orientin en què fer i els hi permetin tenir referents, en forma de mentors. Aquesta recomanació se centra en utilitzar la línia d'intervenció del Projecte d'Investigació Valor Humà, ja existent, que situa a la persona al centre de la intervenció, i per tant, parteix de detectar les necessitats i els interessos dels joves per ajudar a la redefinició i proposta d'activitats adaptades als seus interessos i necessitats. En la línia d'aquest projecte ja existent, també es posa en valor l'ús dels espais compartits, per que a més a més de transversals siguin normalitzadors. Tot i que l'espai jove sigui un espai propi, aquest no hauria de suposar limitacions estructurals per la relació entre els joves i altres col·lectius.



II.3.5. Turisme, Cultura i Promoció Econòmica

TURISME

Les estratègies proposades al voltant del Turisme s'han d'entendre a dos nivells. Des d'un **nivell general** i que fa referència a les activitats i a l'acondicionament d'espais destinats a turistes i a la població del municipi. I, des d'un **segon nivell vinculat als serveis que ofereixen informació** respecte aquestes activitats i espais d'interès del municipi, es a dir els equipaments de les **Oficines de Turisme**.

En la **línia de treball orientada al nivell general del turisme**, es recomana per als tres nuclis, millorar els carrers en pitjor estat, ubicar serveis públics (WC) i en general potenciar la senyalització turística d'hotels, restaurants, platges, etc. i disposar de panells informatius electrònics per a que la informació sigui més accessible i arribi a tothom. També s'aposta per l'especialització de les accions informatives considerant el tipus de turisme que es vol fer o potenciar (cultural, esportiu, etc.) i promoure l'esport i el turisme com a actius del municipi.

En aquesta línia, i fent referència a espais específics es recomana:

- Recuperar la proposta de d'unir els tres nuclis a través d'una **via verda**, i que aquesta passi per tots els punts d'interès turístics i culturals i que connectin amb hotels i càmpings.
- Oferir més informació i promoure el **Camí de Ronda de S'Agaró** i la seva connexió amb **Puig Pinell** mitjançant per exemple, activitats esportives. Pel que fa particularment a **Puig Pinell** es proposa recuperar búnquers i trinxeres en termes de memòria històrica i com atractiu turístic, garantir costos de manteniment reduïts, facilitar l'accés a persones amb mobilitat reduïda i potenciar i promoure els senderisme, espais de descans, rutes dinamitzades per infants i famílies, marcar una ruta amb col·locació d'aparells esportius (de fusta) i posar panells informatius dels elements històrics, plantes autòctones, etc.
- Promocionar **el carrilet, les vies braves i les activitats aquàtiques** (passant per millorar la convivència entre els seus usuaris, nedadors).



- Al **Parc de les Comes** es recomana promoure passejades eqüestres (per exemple miradors a cavall com a punts d'interès), senderisme, ruta de les fonts i posar bones senyalitzacions i indicacions. (s'aclareix que aquest parc és privat).
- Potenciar senders i més rutes per a la pràctica del *running*, caminar i el cicloturisme.
- Replantejar la gestió de l'aparcament de la **Plaça Europa** i repensar millores en el servei, tant en l'enllumenat, com en una millor ubicació de les jardineres per a que la gent no l'utilitzi com a espai d'aparcament fixe.

En la **línia de treball orientada a les Oficines de Turisme**, en general la proposta que gira entorn als tres nuclis passa per millorar les senyalitzacions i indicacions d'accés i per enllaçar la informació turística dels tres nuclis.

La resta de recomanacions es plantegem de forma específica per a cada nucli considerant les seves particularitats:

Oficina de Turisme de Castell d'Aro

L'estratègia se centra en donar-li mes visibilitat mitjançant panells d'informació interactius i cartells que informin sobre els llocs d'interès cultural. Aquest servei, conjuntament amb l'OAC de Castell d'Aro, podrà formar part de l'Espai integral que conformarà el nou equipament socio-cultural.

Oficina de Turisme de Platja d'Aro

La línia de treball en relació a l'oficina de Platja d'Aro se centra en mantenir la seva ubicació actual però millorant el seu accés a la **Plaça Major** i facilitar l'aparcament, habilitar aparcaments de breu estada per facilitar realitzar gestions tan a l'OT com a l'Ajuntament. La proposta de canviar l'accés a l'oficina de turisme per la Plaça major s'ha valorat dubtosament, tot i que es reconeix que facilitaria l'entrada des del Passeig Marítim.



Paral·lelament també es recomana oferir altres punts d'informació turística a espais estratègics com la **platja** o la **Plaça Europa**, per exemple.

Per tal de donar visibilitat i apropar els serveis i informació es proposa dotar al nucli d'agents d'informació turística per a l'espai públic, destinats a garantir el contacte directe amb els visitants per proporcionar la informació necessària.

Oficina de Turisme de S'Agaró

Pel que fa a l'estratègia a S'Agaró, no existeix una oficina de turisme o servei similar. En les taules de treball amb comerciants de l'Ajuntament, aquests sol·liciten una oficina durant la temporada estival, o un agent turístic.

CULTURA

Com a línia de treball general en relació a l'àmbit cultural és detecta com a necessitat la redacció d'un Pla Estratègic Cultural a mig- llarg termini que posaria de manifest 4 estratègies a considerar:

- Estratègia 1: associacionisme (Gegants, etc.)
- Estratègia 2: exposicions / actuacions (artistes, música, etc.)
- Estratègia 3: ensenyament (Escola de Música, etc.)
- Estratègia 4: espais escènics permanents (Antic Casino, etc)

Un cop definides les estratègies a portar a terme al Pla Estratègic Cultural, es recomana redefinir alguns equipaments ja existents en relació als seus usos, així com assenyalar aquelles limitacions o manca d'espais que poden impedir donar resposta a les necessitats existents.

En aquesta línia s'assenyala la **Biblioteca** i la **Masia Bas**. Pel que fa a la primera i en relació a la **redefinició d'usos**, es recomana valorar com potenciar-la i posar en valor les activitats culturals que s'ofereixen. Una alternativa més concreta que es proposa es fomentar un espai escènic al costat de la Biblioteca. Convertir aquest espai en format de sala polivalent on, a més del teatre, s'acullin altres activitats (derivades del Centre Cívic Vicenç Bou, del Palau de Congressos actualment sobresaturat, etc.).



En relació a la Masia Bas s'han definit els seus usos com a culturals, com a sales expositives.

En relació a la manca d'espais s'assenyalen l'Escola de Música com a no accessible, l'Escola d'Arts que per dimensió ja no permet la integració de més activitats i en general, la manca de la figura d'un Gerent de Cultura per tal de coordinar les diferents activitats municipals, ja que actualment aquestes activitats impliquen varies àrees.

Les propostes més específiques sobre les **activitats i serveis** giren entorn a donar visibilitat i difusió de les mateixes per part de l'Ajuntament. En aquesta línia de treball es recomana l'ús de mitjans digitals i interactius per a fer arribar la informació sobre les activitats i, en aquest sentit, millorar la web municipal i incorporar a aquest mitjà les activitats culturals que organitzen les entitats. També es proposa com a aspecte interessant facilitar i promoure més i millors relacions entre les entitats esportives i les culturals per tal de no solapar-se en les seves activitats, i això ha de passar per una millor coordinació.

En general, es recomanen activitats que pugin involucrar al municipi potenciant les relacions intergeneracionals i encaminades a promocionar la cultura popular durant tot l'any (com les sardanes) i a fer que "la cultura surti al carrer". Finalment es proposa fer un museu dedicat a la memòria històrica del municipi per exemple, a **l'Antic Casino de Castell d'Aro**.

PROMOCIÓ ECONÒMICA

En l'àrea de Promoció Econòmica la línia de treball general se centra en potenciar un viver d'empreses com espai de coworking.¹¹

En aquest sentit la proposta passa per separar en dos edificis diferents l'espai coworking i un **Centre de Formació** (es considera que aquest s'ha desdibuixat al municipi, ja que han aparegut diferents espais amb necessitats d'aules de formació i

¹¹ En el moment de tancament del document del Pla director d'equipaments, ja s'està condicionant un local municipal com Espai de coworking, l'antic local d'urbanisme a l'edifici del banc de Madrid, a l'avinguda Castell d'Aro. Per aquests motius es considera en el pla director com equipament existent.



caldria fer un plantejament general de les necessitats d'espais formatius, els seus usos i la seva gestió).

L'espai coworking ha de ser especialitzat i dinàmic per afavorir les xarxes entre empresaris- treballadors- ciutadania. També es proposa dotar d'aules l'espai de *coworking* per oferir cursos d'empresaris o treballadors destinats a la ciutadania.

El **Centre de Formació** es recomana vincular-ho a la **Biblioteca**, que existeixi una determinada proximitat en les entrades per tal de que el ciutadà s'apropi. En relació a les aules, aquestes han d'estar pensades per a donar cabuda a diferents tipus d'activitats i serveis, així com jornades, activitats lúdiques, manualitats, etc. En definitiva han de ser aules polivalents, ben equipades i homologades, per tal de poder oferir formació reglada / subvencionada.¹²

A partir d'aquesta necessitat, i per a també donar resposta a la situació de l'Escola d'Art i l'Escola de Música, en la reunió de treball amb els regidors, es proposa la creació d'un Espai integral de Formació, conjuntament amb l'Escola de Música i l'Escola d'Art a la zona integral de la Masia Bas.

II.3.6. Serveis Centrals

OFICINA D'ATENCIÓ CIUTADANA (OAC)

En aquesta línia de treball o estratègia es recomana disposar d'una OAC a cada nucli que respongui a les necessitats de cada territori i amb horaris d'atenció dissenyats segons les particularitats de cada nucli, per tant cal preveure una bona gestió. L'OAC s'ha d'entendre com la via d'entrada en la que es realitza una primera atenció i si és necessari, una derivació.

Concretament es proposa disposar d'una OAC central i única que representi l'entrada a l'Equipament Integral a Platja d'Aro a l'entorn de la Masia Bas, amb indicacions i ben

¹² Una informació complementària que es disposa en el moment del tancament del document és que per l'autorització d'un Centre de Formació de persones adultes els requisits mínims són 3 aules, un espai polivalent, més els espais pels serveis dels professionals i administració. Aquesta infraestructura ha de ser independent d'altres usos més polivalents formatius, ja sigui en ubicació o organització.



senyalitzada i que centralitzi tots els registres d'entrada, amb atenció personalitzada i especialitzada en diferents àmbits de gestió municipal. En el debat apareix el model de l'actual Delegació de la Generalitat de Girona, pel que fa a la seva organització i funció, però no es vol duplicar el model pel que fa als espais, ja que resulten massa freds, i el trànsit dintre l'edifici és confús, sobretot en el l'accés al pis de despatxos de les plantes superiors.

Respecte l'OAC, específicament, s'ha acordat¹³:

- Es preveu que l'actual edifici de l'Ajuntament albergui diferents serveis tècnics municipals, com ara urbanisme, serveis, o serveis econòmics, i es situï a l'entrada una OAC amb la capacitat per atendre els tràmits del ciutadà.
- Al futur edifici o conjunt d'edificis dels serveis d'atenció a les persones, es preveu que s'ubiqui una única recepció o oficina que faciliti tots els tràmits relacionats amb aquest serveis, així com l'orientació i acollida al ciutadà.
- Aquestes OAC, a la vegada seran complementades per les oficines de Castell d'Aro i possiblement un punt d'atenció al ciutadà a s'Agaró.

En la línia d'entendre l'OAC com a primera atenció i derivació i pel que fa a les seves **activitats i serveis** es proposa disposar d'una màquina que emeti tiquets per indicar l'espai a dirigir-se o secció que es necessita, això agilitzaria els tràmits, milloraria les estratègies d'atenció i facilitaria la localització del lloc on s'ha de portar a terme cada tràmit.

AJUNTAMENT

El la línia general de treball de plantejar un Equipament Integral, es proposa que l'Ajuntament derivi a aquest equipament, tots els serveis que tenen a veure amb les persones. Aquesta és la proposta que té més pes. Així mateix, en l'edifici actual es proposa mantenir l'àrea de turisme i les àrees de l'ajuntament més destinades a la gestió i als serveis interns: urbanisme, serveis, activitats, personal, secretaria,

¹³ Conclusió que es va arribar en la sessió de treball amb els regidors.



intervenció, informàtica i organització. Moure serveis de l'Ajuntament a l'entorn de la Masia Bas, permetria disposar de més espai i aparcament pel ciutadà. Una proposta consisteix en elaborar un Pla de Qualitat per millorar els processos d'atenció a la ciutadania, formació del personal i els processos administratius i la seva agilitat

A mig- llarg termini es proposa que l'Ajuntament incorpori una Oficina de Turisme oberta a la plaça, amb espai per experiències turístiques (projeccions, mostres de visites, etc.), i estratègics segons l'època de l'any (com el passeig Marítim) i dotat de punts digitals per a la informació turística. Es proposa que s'incorpori aquesta funció a l'actual edifici de l'Ajuntament.

POLICIA LOCAL

L'Estratègia a seguir en el cas de la Policia Local se centra en garantir una major agilitat en els procediments i millorar el serveis d'atenció a la ciutadania (reduint les derivacions als Mossos d'Esquadra que actualment es considera excessiva).

Finalment es recomana millorar la seva presència augmentant la ràtio de personal durant l'estiu (com per exemple a les nits) i en espais infantils, mercat, espais públics propers a les escoles, esdeveniments festius, etc.

Es proposa també treballar més en la línia de la sensibilització i educació ambiental (cas de les cigarretes i la platja).



II.3.7. Les propostes situades en el planell

Les propostes que tenen concreció directe en equipaments municipals, i un cop analitzades a partir de les diferents informacions i reflexions aportades al llarg del procés d'elaboració del Pla director d'equipaments, es planteja el següent llistat de nous equipaments a plantejar, equipaments que es traslladaran i un seguit de necessitats que no s'ha concretat la resposta. Es segueix la mateixa numeració que en el llistat utilitzat en la pàgina 21 del document.

Cal a dir, que alguns dels equipaments o serveis que s'han acabat incorporant com a propostes, han emergit d'altres processos participatius que han existit paral·lelament durant el procés d'elaboració del Pla director, com els Pressupostos participatius, i que s'han incorporat per a poder tenir la relació més exhaustiva possible de nous equipaments en el moment de tancar el document. Aquest és el cas de la Pista de corfbol, o de zones street workout.

Els nous equipaments que es plantegen són: (planell annex III)

Núm	Nom
80	Zona Street workout pineda
81	Zona street workout estanys
82	Zona street workout Oest Sant Pol- s'Agaró
83	Sala polivalent-sala espai escènic
84	Centre de formació (Formació persones adultes + Escola d'Art i Escola de Música)
85	Equipament dels serveis d'atenció a les persones (oac-joventut-infància-participació-associacions- espais familiars, serveis socials, projectes comunitaris, jutjat de pau)
86	Auditori - teatre - Palau de congressos (en dos emplaçaments possibles, a l'entorn de la Masia Bas i al Port d'Aro)
87	Camp de futbol 7
88	Pista coberta de corfbol
89	Zona de socialització de gossos a s'Agaró
90	Espai polivalent a s'Agaró amb OAC



Amb la creació d'aquests nous equipaments, suposaria el trasllat dels següents serveis (recollit en planell existents de color diferent):

Núm	Nom
19	Servei de Gestió Documental i Arxiu (AMCPA)
27	Junions i prejunions (sala de la Masia Bàs)
29	Casa lila de Castell d'Aro
32	Serveis i entitats que utilitzen actualment el Centre Cívic Ca la Rafaela.
34	Oficines de Benestar
37	Punt d'Informació Juvenil
38	Joventut-espai el Cercle
43	Escola Fanals
59	Jutjat de pau de Castell-Platja d'Aro
70	Seu viu autisme

I amb aquests canvis, els següents equipaments quedarien sense ús definit: (planell annex IV)

Núm	Nom
19	Actual servei de gestió documental i arxiu
27	Actual sala de juniors i prejunions a la Masia Bas
29	Actual casa lila de Castell d'Aro
32	Actual Ca La Rafaela (es de lloguer)
34	Actual Oficines de benestar
37	Actual punt d'informació juvenil
38	Actual espai el cercle
43	Actual Escola fanals (al treure els mòduls quedarà la zona com equipaments lliure)

I les necessitats o equipaments que ha quedat sense determinar una proposta són:

Núm	Nom
70	Seu viu autisme

III. Sobre el procés de desplegament: “del paper a l'acció”

Un cop exposats els continguts propositius del Pla Director d'Equipaments de forma detallada és hora de presentar una sèrie de recomanacions referides a la posada en marxa en aquest document.

Sens dubte, sense una planificació clara de les tasques de desplegament del Pla, la feina feta fins ara serviria de ben poc.



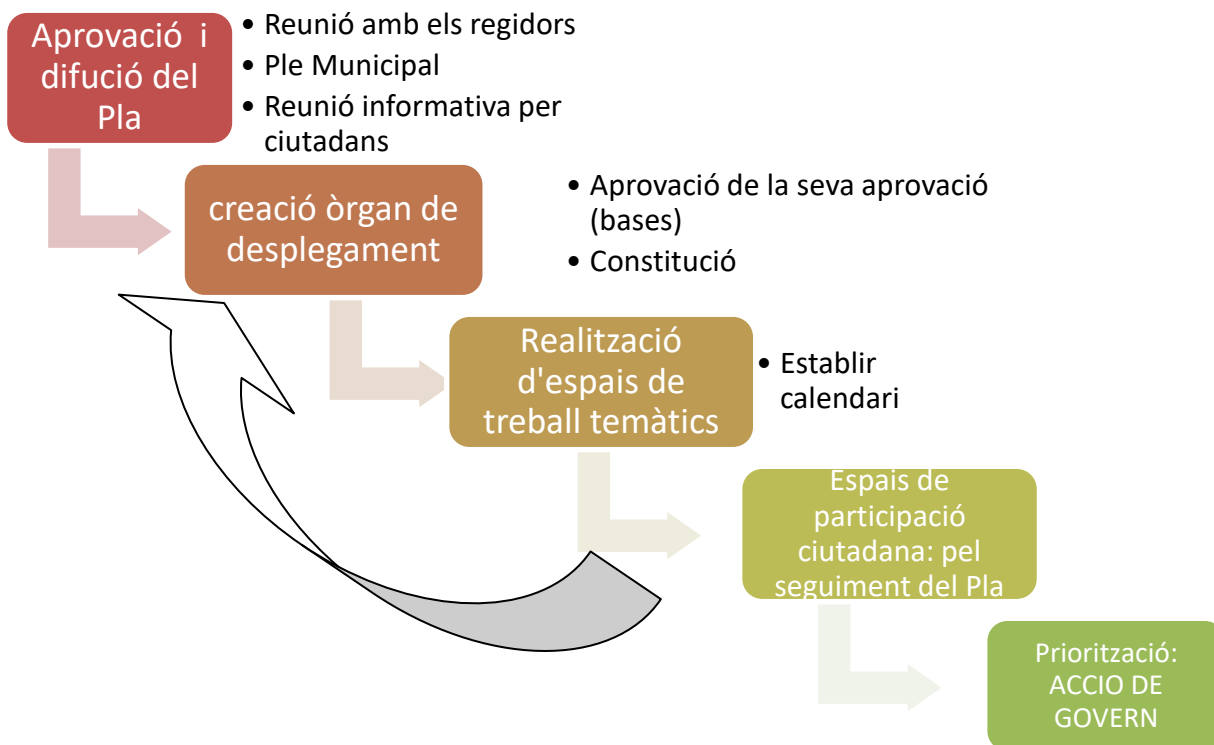
Des de l'equip dinamitzador del Pla Director d'Equipaments creiem que cal passar “*del paper a l'acció*” prenent els següents elements de referència:

- En primer lloc, cal **que l'Ajuntament de Castell-Platja d'Aro aprovi en el Ple municipal, a tractar-se d'un document estratègic i plurianual, els continguts d'aquest document.** Només d'aquesta manera es garantirà que s'assumeixen els seus continguts i que, en conseqüència, es dedicaran esforços i recursos al seu desplegament.
- En segon lloc, cal definir **qui i com es desplegarà el Pla.** Per fer-ho es proposa crear un **Òrgan de Desplegament format per tècnics i polítics** que s'encarregui de garantir-ne l'execució, i que aquest document sigui el marc de referència de les inversions i millores en els equipaments i serveis municipals.
- Volem posar èmfasi en el concepte **lideratge**. Seria convenient que els responsables tècnics del projecte i l'Òrgan de Desplegament liderin el desenvolupament del pla, i que ho facin de forma transversal, delegant la responsabilitat de desenvolupar actuacions als agents més pertinents en cada cas, sempre promovent la confiança com a requisit. D'aquesta manera s'assolirien uns nivells de transversalitat i de treball en xarxa absolutament imprescindibles per garantir un bon desenvolupament.
- Més enllà del lideratge del desplegament cal insistir en la necessitat de **promoure espais de treball temàtics, que es basin en el treball en xarxa i transversalitat dels diferents serveis i departaments implicats**, que permetin un desenvolupament de les línies de treball estratègiques que el Pla a apuntat. Sobretot cal ressaltar aquesta necessitat en plantejaments com ara la zona d'equipaments integrals, o per exemple en la complementarietat entre el nou Palau de congressos, l'actual i altres equipaments municipals. També caldrà valorar l'interès per la definició i desenvolupament de les línies de treball, **d'ampliar els espais de participació ciutadana**, vist l'interès que ha existint en el procés d'elaboració del pla de participar d'aquests debats.



- Un cop aprovat el Pla, i constituït l'òrgan encarregat de liderar-ne el desplegament en xarxa, caldria apostar per **prioritzar les accions** en les que cal començar a treballar, entenent que aquesta prioritització forma part de l'acció de govern. Cal recordar que els exercicis de deliberació efectuats als dos tallers propositius, com les necessitats sorgides com a prioritàries en els tallers de la fase de diagnosi, ens han permès identificar els elements prioritaris, tant de la ciutadania com dels tècnics locals, la qual cosa hauria de convertir-se en un dels elements de referència a l'hora de planificar el desplegament i establir les prioritats.
- Es recomana començar identificant la **viabilitat de la línia de treball general**, el desplegament de la zona d'equipaments Integral. Seguit, es pot **treballar garantint el desplegament d'alguna acció de cada una de les línies de treball** segons els eixos del document, per mantenir així el seu caràcter integral.
- Amb les actuacions prioritzades ja es podria començar a treballar en el desplegament en sí. Per fer-ho, es recomana **garantir trobades periòdiques de l'esmentat Òrgan de Desplegament**, que serveixin per fer les prioritzacions, definir les accions, delegar responsabilitats, fer avaluació i seguiment (particular i integral) del desplegament, etc. A l'hora, l'òrgan de desplegament pot impulsar periòdicament, **espais de debat ciutadà**, en forma d'audiència pública o altres formats, que permetin valorar d'implantació del Pla director, com la redefinició de línies de treball per l'adequació de noves necessitats que puguin sorgir.
- En el desplegament del Pla, i la prioritització de les actuacions, es poden produir moviments i/o trasllats provisionals d'equipaments o serveis, que cal emmarcar-los i explicar-los cap a l'assoliment dels objectius finals previstos. I entenent aquesta transitòriament com a necessària per arribar al plantejament estratègic definit.

L'esquema del procés de desplegament seria el següent:



Tot seguit presentem un seguit d'indicadors que haurien d'esdevenir fitxes de treball de referència a l'hora de desplegar actuacions. Són els següents:

CODI DE L'ACCIÓ (Ex. A.3.2.1)
DEFINICIÓ Acabar de matisar i adaptar la definició de l'estratègia exposada en aquest Pla
DURADA Previsió del temps que estarem desplegant l'actuació
FASES Grans períodes que es preveuen durant el desplegament de l'acció



ÀREA I/O PERSONA RESPONSABLE
AGENTS IMPLICATS Definició de la tipologia d'agents que han de participar en el desplegament (si és el cas): regidors, tècnics, entitats, ciutadans...
ABAST Impacte previst del desplegament de l'actuació
ACCIONS DE DIFUSIÓ
ACCIONS D'AVALUACIÓ I SEGUIMENT
COST
RESULTATS Valoració final de resultats

IV. Conclusions i valoracions

A nivell de conclusions es destaquen tres reflexions importants:

- Més enllà de la importància i rellevància dels continguts estratègics definits, també s'ha de destacar la **utilitat** que ha tingut **el procés en sí mateix**:
 - El Pla Director d'Equipaments ha servit per detectar noves necessitats i maneres de treballar la planificació estratègica del sistema d'equipaments i espais públics a partir de criteris participatius i de treball en xarxa. Amb tot, els espais participatius han servit per definir de forma compartida estratègies respecte els tres nuclis de població, però també per facilitar relacions entre agents socials del territori que no es coneixien, per promoure la transversalitat a través de la implicació d'àrees municipals diverses i per comprovar la utilitat del treball col·laboratiu.



- En aquest sentit, cal ser conscients que la **intensitat participativa** assolida durant l'elaboració del Pla ha generat nivells d'implicació molt rellevants. Caldrà, doncs, **evitar la frustració de les expectatives generades** dotant de continuïtat i utilitat el Pla.
- També cal tenir molt clara la necessitat de disposar, a partir d'ara, de **lideratges forts i habilitadors**, que garanteixin el desenvolupament de les línies de treball definides. Calen **lideratges polítics**, que apostin de forma clara i ferma pel treball en xarxa i per garantir les accions que impliquen les diferents línies de treball exposades.

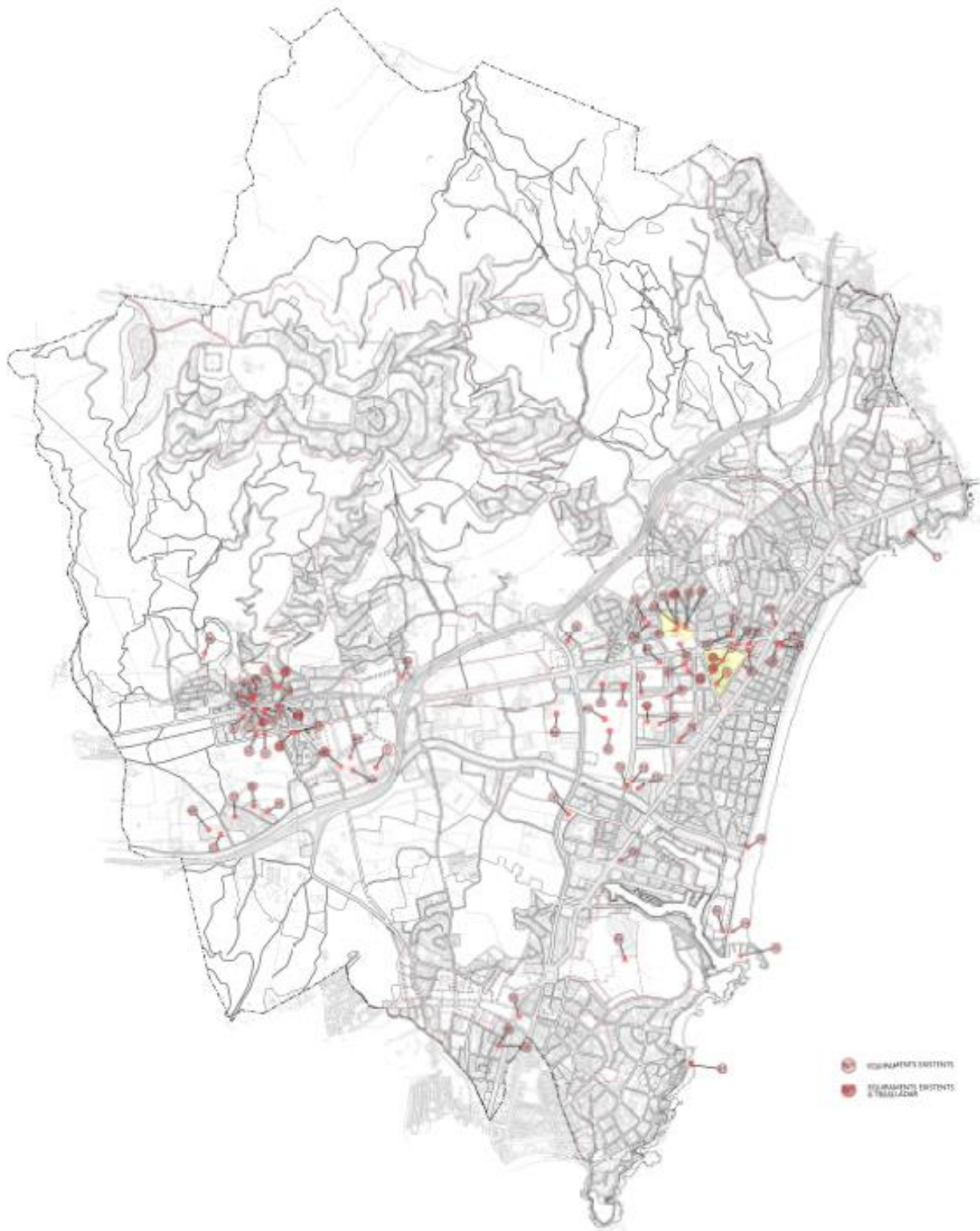


Annex I (Model de Fitxa dels equipaments)

CODI EQUIPAMENT	TIPOLOGIA	SUBTIPOLOGIA		NOM	
1. Ubicació					
Zona/Districte		Adreça:			
Coordenades		Referència cadastral			
2. Gestió					
Titularitat		Manteniment			
Organisme responsable		Dades de contacte			
Observacions					
3. Urbanisme					
Qualificació del sol		Usos permesos			
Superfície	Parcel·la Construïda		Protecció patrimonial	Estat Referències	Sí/No De la protecció
Estàndards de referència normativa					
Observacions					
4. Serveis					
Subtipus	(tants com n'hi hagi)	Descripció		Titularitat	
Observacions					
5. Espais					
Denominació	(tants com n'hi hagi)		M ²		
Ús			Capacitat		
			Accessible PMR		
Descripció general					
Observacions					
6. Identificació gràfica					
Plànol i fotografies					
7. Manteniment					
Revisions anuals perceptibles per llei					
8. Altres comentaris i observacions					



Annex II Planell equipaments existents



1	2	3	4	5	6	7	8	9	10	11	12	13	14	15	16	17	18	19	20	21	22	23	24	25	26	27	28	29	30	31	32	33	34	35	36	37	38	39	40	41	42	43	44	45	46	47	48	49	50	51	52	53	54	55	56	57	58	59	60	61	62	63	64	65	66	67	68
---	---	---	---	---	---	---	---	---	----	----	----	----	----	----	----	----	----	----	----	----	----	----	----	----	----	----	----	----	----	----	----	----	----	----	----	----	----	----	----	----	----	----	----	----	----	----	----	----	----	----	----	----	----	----	----	----	----	----	----	----	----	----	----	----	----	----	----



Annex III Planell nous equipaments



ESCALA	1:5000
PROJECCIÓ	UTM
COORDENADA	UTM
PROJECCIÓ	UTM
COORDENADA	UTM
PROJECCIÓ	UTM
COORDENADA	UTM



Annex IV Planell equipaments buits



	INFORME PROPOSITIU	PLA DIRECTOR D'EQUIPAMENTS	2019-2039
--	--------------------	----------------------------	-----------



V. Llistat de les propostes sorgides per nivells de concreció

LINIES A DESENVOLUPAR:

- LIN 0 Redefinició de la Missió
- LIN 1 Altres centralitats. Donar valor a zones del poble per la vida social i la relació.
- LIN 2 Millorar la mobilitat entre nuclis (transport i connexions a peu)
- LIN 3 Espais verds com per activitats familiars
Mobilitat sostenible dins el poble: carril bici. Línies verdes entre els estanys i la Masia
- LIN 4 Bas.. Entre els estanys i la platja...
- LIN 5 Platja com a actiu turístic, cultural, relacional, paisatgístic i esportiu
- LIN 6 Medi ambient i sostenibilitat com a línia transversal de treball de l'Ajuntament
- LIN 7 Difusió informació municipal, incloent la de les entitats
Palau d'esports sobretot per la pràctica esportiva. Millora qualitat. Horari i funcions personal
- LIN 8 Serveis especialitzats per a gent gran
- LIN 9 Les necessitats de s'Agaró; equipaments i gestió dels espais públics entre Platja d'Aro i Sant Feliu

PLANS ESTRATÈGICS:

- PLA 1 Pla dinamització comercial - comerç de proximitat per enfortir el caràcter del poble
- PLA 2 Pla estratègic turisme
- PLA 3 Pla local joventut: equipament autogestionat per joves?
- PLA 4 Pla estratègic cultural

DEFINICIÓ ZONES ESPECIALITZADES

- ZON 1 Zona esportiva Castell d'Aro (viabilitat piscina)
- ZON 2 Zona equipaments integrals Platja d'Aro - usos cc vicensç bou
- ZON 3 Zona equipaments integrals Castell d'Aro

DESENVOLUPAMENT D'ACCIONS:

- ACC 1 Cami vell a Castell d'Aro
- ACC 2 Puig pinell
- ACC 3 Equipament polivalent s'Agaró
- ACC 4 equipaments formatius (centre formació persones adultes, escola de música i dibuix)
- ACC 5 Sala polivalent entorn Masia Bas
- ACC 6 Ampliació biblioteca mercè rodoreda + arxiu consultable
- ACC 7 Equipament atenció a les persones de Platja d'Aro
- ACC 8 Palau de congressos
- ACC 9 Cobrir la pista de futbol al costat camp de futbol Castell d'Aro
- ACC 10 Camp futbol 7
- ACC 11 Espai street workout a la pineda de la platja
- ACC 12 Espai street workout als estanys



- ACC 13 Pista de corfbol a escola els estanys
- ACC 14 Espai street workout a s'Agaró
- ACC 15 Parc Educació Vial
- ACC 16 Nova escola Fanals
- ACC 17 Nova llar infants Castell d'Aro
- ACC 18 Millora instal.lacions casal d'estiu
- ACC 19 Plaça europa: jardineres, enllumenat, gestió..
- ACC 20 Espai coworking
- ACC 21 Museu dedicat a la memòria històrica
- ACC 22 Ajuntament Platja d'Aro: oac ampliada.
- ACC 23 Zona socialització de gossos s'agaró
- ACC 24 Ampliació de la Casa Lila
- ACC 25 Espais familiars