



**Ajuntament de
Castell-Platja d'Aro**

EXP.- X2019002943

MAPA DE CAPACITAT ACÚSTICA DEL MUNICIPI DE CASTELL-PLATJA D'ARO

Aquest mapa de capacitat acústica s'ha realitzat amb l'assistència tècnica del Servei per a la Prevenció de la Contaminació Acústica i Llumínosa del Departament de Territori i Sostenibilitat, Debeacústica com a empresa col.laboradora del Departament i el Consell Comarcal del Baix Empordà.

MEMORIA TÈCNICA DEL MAPA DE CAPACITAT ACÚSTICA DEL MUNICIPI DE CASTELL-PLATJA D'ARO

1.- OBJECTIUS

L'Objectiu principal d'aquesta memòria és l'elaboració del mapa de capacitat acústica del municipi de Castell-Platja d'Aro, com a instrument per a la gestió ambiental del soroll, que té com a finalitat evitar , prevenir o reduir la contaminació acústica a la que està exposada la població i la preservació i/o millora de la qualitat acústica del territori.

El mapa de capacitat acústica assigna el nivells d'immissió fixats com a objectius de qualitat en un territori determinat, establint les zones de sensibilitat acústica, que agrupen les parts del territori amb la mateixa percepció acústica, per tres períodes temporals diferenciats: dia, vespre i nit, i on també s'hi incorporen els usos del sòl.

2.- NORMATIVA

La Llei 16/2002, de 28 de juny, de protecció contra la contaminació acústica, regula les mesures necessàries per prevenir i corregir la contaminació provocada pels sorolls i les vibracions, i estableix els mecanismes necessaris per fixar els objectius de qualitat acústica en el territori i per donar resposta a la problemàtica produïda per aquest tipus de contaminació. En aquest sentit, correspon a l'ajuntament elaborar un mapa de capacitat acústica amb els nivells d'immissió dels emissors acústics a què és aplicable aquesta Llei que estiguin inclosos a les zones urbanes, els nuclis de població i, si escau, les zones del medi natural, a l'efecte de determinar la capacitat acústica del territori mitjançant l'establiment de les zones de sensibilitat acústica en l'àmbit del municipi.

La promulgació de legislació de l'estat sobre aquesta matèria comporta que les zones de sensibilitat acústica , definides en el mapes de capacitat acústica,



Ajuntament de Castell-Platja d'Aro

hagin de tenir en compte els objectius de qualitat acústica i els diferents usos de sòl.

El Decret 176/2009, de 10 de novembre, pel qual s'aprova el Reglament de la Llei 16/2002, de 28 de juny, de protecció contra la contaminació acústica, i se n'adapten els annexos, té com a principal finalitat el seu desenvolupament i alhora, assolir l'adequació amb aquells preceptes de caràcter bàsic de la normativa estatal que hi incideixen.

3.- METODOLOGIA

L'elaboració del mapa de capacitat acústica s'ha efectuat d'acord amb les fases següents:

3.1.- Font d'informació:

- La proposta de mapa de capacitat acústica elaborada pel Departament de Medi Ambient i Habitatge (any 2004), que ha servit de base per a la modificació i actualització del mapa.
- El Pla d'Ordenació Urbanística Municipal, o la figura de planejament urbanística aprovada o en procés d'elaboració, per determinar els usos del sòl vigents o planificats

3.2.- Identificació dels emissors acústics del territori

Es localitzen i reconeixen els potencials emissor acústics i la seva àrea d'influència:

Aquestes fonts poden ser emissors puntuals o emissors lineals. Entre les primeres, es troben els establiments on l'activitat és remarcable per l'emissió de sorolls industrials, comercials, de serveis o de lleure.

Les fonts lineals de soroll més importants són les infraestructures de transport viari i ferroviari, així com les principals vies urbanes d'accés a la població i els carrers que concentren un nivell de trànsit important.

També s'identifiquen les zones considerades acústicament sensibles: escoles, hospitals, balnearis, llars d'avis, espais d'interès natural.

4.- CONCRECIO DEL MAPA DE CAPACITAT ACÚSTICA MUNICIPAL

La informació recollida ha servit per definir les zones acústiques, que consisteixen en l'agrupació de les parts del territori amb la mateixa capacitat acústica, on s'han incorporat els usos del sòl (veure annex: Criteris generals per determinar la zonificació del mapa de capacitat acústica).

El mapa de capacitat acústica s'ha elaborat en forma digital, utilitzant el programa Miramon. S'ha pres com a referència inicial la proposta de Mapa elaborat pel Departament de Medi Ambient i Habitatge (any 2004) i la base cartogràfica de l'Institut Cartogràfic de Catalunya: Ortofotoimatge de Catalunya 1:5000 (UTM 31N-UB/1CC).



Ajuntament de Castell-Platja d'Aro

En el mapa de capacitat acústica municipal, hi ha un predomini de les zones de sensibilitat acústica alta, que es corresponen bàsicament al sòl d'ús residencial (A4), també s'han zonificat els equipaments més sensibles com els centres docents com a (A2).

Els habitatges aïllats situats en el medi rural, tot i que no estiguin zonificats en el mapa de capacitat acústica, es corresponen a una zona de sensibilitat acústica alta (A3), si estan habitats de manera permanent, estan ubicats en sòl no urbanitzable i no estan en contradicció amb la legalitat urbanística vigent, sinó, s'assimilaran a sòl d'ús residencial (A4).

Les zones de sensibilitat acústica moderada, està representada per les àrees on coexisteixen l'ús residencial amb activitats productives i/o amb carreteres i carrers de trànsit moderat, ambdós classificades coma (B1); o amb activitats esportives i d'allotjament (B2).

Els habitatges propers a les explotacions ramaders, es zonifiquen com a (B1).

Pel que fa a la zona de sensibilitat acústica baixa, s'hi ha inclòs els polígons industrials i el sòl classificat com a industrial (C2) les carreteres que passen per l'interior del nucli (C3).

Les zones de soroll de les infraestructures viàries C-253, GI-662, GI-666 s'incorporen al mapa, a títol informatiu, per compatibilitzar a efectes de la qualitat acústica i, en la mesura que sigui possible, els usos existents o futurs en aquest territori amb els propis de la infraestructura.

En el mapa de capacitat es representa la corba isòfona que correspon al valor límit d'immissió d'una zona de sensibilitat acústica alta A4 existent per el període de nit.

Les zones de soroll de la carretera C-31 que transcorre pel TM estan definides en els projectes de clau: DG-04143, "Millora general.

Desdoblament de C-31, PK 313+820 al PK 326+450. Tram: Castell-Platja d'Aro – Palamós" i DG-99007.2 "Millora general.

Desdoblament de la C-31, PK 310+020 al PK 313+820. Tram: Santa Cristina d'Aro-Castell-Platja d'Aro"

Aquesta obra ha seguit els procediments administratius d'informació pública i Declaració d'impacte ambiental i consegüentment, s'han realitzat les mesures correctores per tal de garantir els objectius de qualitat acústica que maraca la normativa.

S'adjunta en annex l'informe sobre la delimitació de la zona de soroll del titular de la infraestructura Per a qualsevol actuació urbanística dins la zona de soroll,





Ajuntament de Castell-Platja d'Aro

al un estudi de la delimitació detallada d'aquesta zona a fi de definir la distància i els requeriments tècnics que permetin assolir la compatibilitat de la capacitat acústica del territori d'acord amb l'ús del sòl, les construccions o les 6 edificacions que es vulguin implantar dins la zona de soroll amb el funcionament de la infraestructura.

L'Ajuntament, per causes degudament justificades, pot autoritzar la suspensió provisional dels objectes de qualitat acústica aplicables a la totalitat o part d'una zona acústica, tal com s'estableix en els articles 7.3 i 38.3 del Reglament de la Llei 16/2002, de 28 de juny. Els titulars d'emissors acústics poden sol·licitar a l'Ajuntament, per raons degudament justificades que han d'acreditar-se en el corresponent estudi acústic, la suspensió provisional dels objectius de qualitat acústica aplicables a la totalitat o part d'una zona o àrea acústica. Només es pot acordar la suspensió provisional sol·licitada, que pot sotmetre's a les condicions que s'estimin pertinents, en el supòsit que s'acrediti que les millors tècniques disponibles no permeten el compliment dels objectius de la suspensió que es pretén. Els objectius de qualitat acústica es poden sobrepassar ocasionalment i temporalment, quan sigui necessari en situacions d'emergència, sense necessitat d'autorització.

5.- APROVACIO I INFORMACIÓ PÚBLICA DEL MAPA DE CAPACITAT ACÚSTICA.

El ple municipal ha pres l'acord d'aprovar inicialment el Mapa de capacitat acústica, en data, i se sotmet a informació pública per un període de 30 dies hàbils.

El mapa de capacitat acústica municipal és públic i consultable per a la població.

6.- REVISIÓ DEL MAPA DE CAPACITAT ACÚSTICA MUNICIPAL

Les zones de sensibilitat acústica resten subjectes a revisió periòdica, que s'ha de fer com a màxim cada deu anys, des de la data de la seva aprovació.

Així mateix, la zonificació acústica del territori s'ha de revisar, quan es produeixin canvis en el planejament territorial i urbanístic, que afectin els usos del sòl, i quan es tramitin plans urbanístics de desenvolupament que estableixin usos permenoritzats del sòl.

....., a de de 2011

ANNEXOS:

1. Annex A del Reglament de la Llei 16/2002, de 28 de juny, de protecció contra la contaminació acústica.
2. Criteris generals per determinar la zonificació del mapa de capacitat acústica.
3. Llegenda del Mapa de capacitat acústica municipal.



Ajuntament de Castell-Platja d'Aro

4. Informe sobre la delimitació de la zona de soroll del titular de la infraestructura.

5.- Plànol en format pdf del Mapa de Capacitat acústica del municipi.

1.- Annexos del Reglament de la Llei 16/2002, de 28 de juny, de protecció contra la contaminació acústica.

Annex A

Qualitat acústica del territori. Mapes de capacitat

1.- Àmbit d'aplicació

Aquest annex s'aplica al conjunt d'emissors que incideixen a les zones de sensibilitat acústica determinades segons la capacitat acústica del territori i establertes en els mapa de capacitat acústica.

2.- Objectius de qualitat

2.1.- A les zones de sensibilitat acústica s'apliquen els valors límits d'emissió Ld, Le, Ln per a la planificació del territori i la preservació i/o millora en dB(A).

Zonificació acústica del territori

Ld (7 h – 21 h) Le (21h – 23h) Ln (23h – 7h)

Zona de sensibilitat acústica alta (A) 60 60 50

Zona de sensibilitat acústica moderada (B) 65 65 55

Zona de sensibilitat acústica baixa (C) 70 70 60

Ld, Le i Ln = índexs d'immissió de soroll per al període de dia, vespre i nit, respectivament.

2.2.- Els mapes de capacitat acústica estableixen la zonificació acústica del territori i els valors límits d'immissió d'acord amb les zones de sensibilitat acústica. Aquestes zones poden incorporar els valors límit dels usos del sòl d'acord amb la taula següent:

Valors límits d'immissió en dB(A)

Zones de sensibilitat acústica i usos del sòl

Ld (7h – 21h) Le (21h – 23h) Ln (23h – 7h)

ZONA DE SENSIBILITAT ACÚSTICA ALTA (A)

(A1) Espais d'interès natural i altres ---

(A2) Predomini del sòl d'ús sanitari, docent i cultural 55 55 45

(A3) Habitatges situats en medi rural 57 57 47

(A4) Predomini del sòl d'ús residencial 60 60 50

ZONA DE SENSIBILITAT ACÚSTICA MODERADA (B)

(B1) Coexistència del sòl d'ús residencial amb activitat i/o infraestructures de transport existents 65 65 55



Ajuntament de Castell-Platja d'Aro

- (B2) Predomini del sòl d'ús terciari diferents a (C1) 65 65 55
- (B3) Àrees urbanitzades existents afectades per sòl d'ús industrial 65 65 55

ZONA DE SENSIBILITAT ACÚSTICA BAIXA (C)

- (C1) Uso recreatiu i d'espectacles 68 68 58
 - (C2) Predomini del sòl d'ús industrial 70 70 60
 - (C3) Àrees del territori afectades per sistemes general d'infraestructura de transport o altres equipaments públics ---
- *Ld, Le i Ln =índexs d'immissió de sorolls en els períodes de dia, vespre i net, respectivament.
- Valors d'atenció: En les zones urbanitzades existents i pels usos del sòl (A2), (A4), (B2), (C1) i (C2), i per habitatges existents en medi rural (A3), els valors límits d'immissió s'incrementarà en 5 dB(A).

2.- Criteris generals per determinar la zonificació del mapa de capacitat acústica.

Les zones de sensibilitat acústica, es defineixen d'acord amb els criteris de l'annex 1 del Decret 245/2005, de 8 de novembre, modificat segon el Decret 175/2009.

- a.- Zona de sensibilitat acústica alta (A)
- b.- Zona de sensibilitat acústica moderada (B)
- c.- Zona de sensibilitat acústica baixa (C)
- d.- Zona de soroll
- e.- Zona d'especial protecció de la qualitat acústica (ZEPQA)
- f.- Zones acústiques de regim especial (ZARE)

La zonificació acústica del terme municipal ha de tenir en compte les àrees urbanitzades, els nous desenvolupaments urbanístics, els sectors del territori afectats per sistemes generals d'infraestructures de transport, o altres equipaments públics que ho reclamin, i els espais d'interès natural que gaudeixin o demanin una protecció especial contra la contaminació acústica.

El pas d'una zona a una altra ha de ser progressiu, és a dir, d'una zona de sensibilitat acústica baixa s'ha de passar per una zona de sensibilitat acústica moderada per arribar a una zona de sensibilitat acústica alta.

La zonificació del territori ha de mantenir la compatibilitat entre zones. Si hi són admissibles o hi concorren dos o més usos del sòl, la classificació s'ha de fer segons l'ús predominant.

En el procediment d'aprovació, revisió o modificació de la zonificació acústica s'ha garantit l'audiència als municipis limítrofs, als efectes de comptabilitzar les zones acústiques i els objectius de qualitat acústica.

a) Zona de sensibilitat acústica alta (A)

Comprèn els sectors del territori que requereixen una protecció alta contra el soroll. El perímetre de les zones, àrees i edificacions es representa amb una ratlla de color verd (composició RGB: 0 255 0). Poden incloure les àrees i els usos següents o similars:



Ajuntament de Castell-Platja d'Aro

- (A1) Espais d'interès natural, espais naturals protegits, espais de la xarxa Natura 2000 o altres espais protegits que pels seus valors naturals requereixen protecció acústica.
També s'hi inclouen les zones tranquil·les a camp obert que es pretén que es mantinguin silencioses per raons turístiques, de preservació de paisatges sonors o de l'entorn.
En qualsevol cas, s'han de tenir en compte les activitats agrícoles i ramaderes existents.
Els seus valors límit d'immissió poden ser més restrictius que els de les restants àrees de la zona de sensibilitat acústica alta i poden ser objecte de declaració com a zones d'especial protecció de qualitat acústica (ZEPQA).
Es representa amb una ratlla de color taronja clar (composició RGB:255 166 0) i/o el símbol (A1).
 - (A2) Centres docents, hospitals, geriàtrics, centres de dia, balnearis, biblioteques, auditoris o altres usos similars que demanin una especial protecció acústica. S'hi inclouen els usos sanitaris, docents i culturals que demanin, a l'exterior, una especial protecció contra la contaminació acústica, com les zones residencials de repòs o geriatría, centres de dia, les grans zones hospitalàries amb pacients ingressats, les zones docents, com campus universitaris, zones d'estudi i biblioteques, centres de recerca, museus a l'aire lliure, zones de museus i d'expressió cultural i altres assimilables.
Es representa amb una ratlla de color marró (composició RGB: 166 83 0) i/o el símbol (A2)
 - (A3) Habitatges situats al medi rural.
Habitatges situats al medi rural que compleixin les condicions següents:
Estar habitats de manera permanent, estar aïllats i no forma part d'un nucli de població, ésser en sòl no urbanitzables i no estar en contradicció amb la legalitat urbanística.
Es representa amb una ratlla de color verd fosc (composició RGB: 0 132 0) i/o símbol (A3).
 - (A4) Àrees on coexisteixen sòl d'ús residencial.
Les zones verdes que es disposin per obtenir distància entre les fonts sonores i les àrees residencials no s'assignaran a aquesta categoria acústica, sinó que es consideraran zones de transició.
Es representa amb una ratlla de color verd (composició RGB: 0 255 0) i/o símbol (A4)
- b) Zona de sensibilitat acústica moderada (B)
Comprèn els sectors del territori que admeten una percepció mitjana de soroll. El perímetre de les zones, àrees i edificacions i infraestructures es representa amb una ratlla de color groc (composició RGB:255 255 0).
Poden incloure les àrees i els usos següents o similars:



Ajuntament de Castell-Platja d'Aro

- (B1) Àrees on coexisteixen sòl d'ús residencial amb activitats i/o infraestructures de transport existents.
Es representa amb una ratlla de color groc (composició RGB: 255 255 0) i Yo el símbol (B1).
- (B2) Àrees amb predomini de sòl d'ús terciari.
Inclouen els espais destinats amb preferència a activitats comercials i d'oficines, espais destinats a restauració, allotjaments d'automòbils que els són pròpies i totes aquelles activitats i espais diferents dels esmentat en (C1).
Es representa amb una ratlla de color ocre (composició RGB:255 205 105) i/o el símbol (B2).
- (B3) Àrees urbanitzades existents afectades pel sòl d'ús industrial.
Inclouen els espais d'ús predominantment residencial existents afectats per zones de sòl d'ús industrial també existents, com ara polígons industrials o d'activitats productives en gran quantitat, que per la seva situació no és possible el compliment dels objectius fixats per una zona (B1).
Es representa amb una ratlla de color taronja fosc (composició RGB: 242 118 77) i/o el símbol (B3).

c) Zona de sensibilitat acústica baixa (C)

Comprèn els sectors del territori que admeten una percepció elevada de soroll.

El perímetre de les zones, àrees i edificacions i infraestructures es representa amb una ratlla de color vermell (composició RGB: 255 0 0). Poden incloure les àrees i els usos següents o similars:

- (C1) Àrees amb predomini de sòl d'ús terciari, recreatiu i d'espectacles
Inclouen els espais destinats a recintes firals amb atraccions recreatives, llocs de reunió a l'aire lliure, espectacles, i altres assimilables.
Es representa amb una ratlla de color rosa fort (oposició RGB:255 0 255) i/o el símbol (C1).
- (C2) Àrees amb predomini de sòl d'ús industrial. Inclouen tots els espais del territori destinats a susceptibles de ser utilitzats per als usos relacionats amb les activitats industrials i portuàries amb llurs processos de producció, els parcs d'abassegament de material, els magatzems i les activitats de tipus logístic, estiguin o no vinculades a una exposició en concret, els espais auxiliars de l'activitat industrial com subestacions de transformació elèctrica, etc.
En les àrees acústiques d'ús predominantment industrial es poden tenir en compte les singularitats de les activitats industrials per a l'establiment dels objectius de qualitat, respectant el principi de proporcionalitat econòmica.
Es representa amb una ratlla de color vermell (composició RGB:255 0 0) i/o 14 el símbol (C2).
- (C3) Àrees del territori afectades per sistemes generals d'infraestructures de transport o altres equipaments públics que els reclamin.



Ajuntament de Castell-Platja d'Aro

Inclouen els espais de domini públic en el qual s'ubiquen els sistemes generals de les infraestructures de transport viari urbà i interurbà, ferroviari, marítim i aeri. Els receptors situats a aquestes àrees, i per a l'avaluació d'activitats, s'han de classificar d'acord amb la zona de sensibilitat acústica que els correspondria sinó existís aquesta afectació. Es representa amb una ratlla de color rosa (composició RGB: 247 232 224) i/o símbol (C3).

d) Zones de soroll:

Són zones de soroll els espais del territori afectats per la presència d'infraestructures de transport viari, ferroviari, marítim i aeri. Comprèn el territori de l'entorn de la infraestructura i es delimitada per la corba isòfona definida pels punts del territori on es mesuren els valors límits d'immissió corresponents a la zona de sensibilitat acústica on se situa la infraestructura.

En el territori inclòs en la zona de soroll els valors dels índexs d'immissió poden superar els objectius de qualitat acústica aplicables a les zones de sensibilitat acústica corresponents.

Les zones de soroll de les infraestructures viàries, ferroviàries i marítimes i aèries, es determinen i delimiten per l'administració titular de la infraestructura. La zona de soroll s'incorpora al mapa de capacitat acústica a títol informatiu i , es representa amb una superfície de color (composició RGB: 247 232 224).

e) Zones d'especial protecció de la qualitat acústica (ZEPQA)

Es poden declarar zones d'especial protecció de la qualitat acústica, les àrees en què per les seves singularitats característiques, es considera convenient conservar una qualitat acústica d'interès especial..

La declaració d'una ZEPQA correspon a l'ajuntament, per a les àrees incloses en sòl urbà i urbanitzable i, al Departament competent en matèria de contaminació acústica, per a les àrees incloses en sòl no urbanitzable.

Tota declaració ha de ser recollida en el mapa de capacitat acústica en el termini de 6 mesos.

f) Zones acústiques de règim especial (ZARE):

Es poden declara zones acústiques de règim especial, aquelles àrees en què se sobrepassin els valors límit d'immissió en l'ambient exterior corresponents a 15 zones de sensibilitat acústica baixa en 15 dB(A) o més, en qualsevol dels índex d'emissió de soroll Ld, Le, Ln, dues vegades per setmana durant dues setmanes consecutives o tres d'alternes , dins el termini d'ús mes.

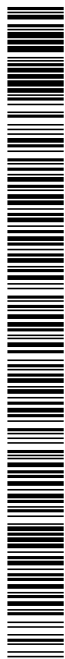
La declaració correspon a l'ajuntament, hi ha d'incloure un pla específic de mesures per disminuir progressivament el soroll a l'ambient exterior de la zona i, en particular, aconseguir que no s'incompleixin els objectius de qualitat acústica corresponents als espais interiors.



**Ajuntament de
Castell-Platja d'Aro**

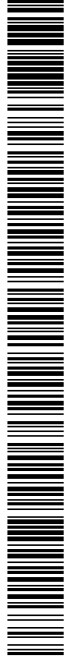
La declaració s'ha de recollir en el mapa de capacitat acústica en el termini de sis mesos.

- 3.- Llegenda del Mapa de Capacitat Acústica, incorporant els usos del sòl.
- 4.- Informe sobre la delimitació de la zona de soroll del titular de la infraestructura.

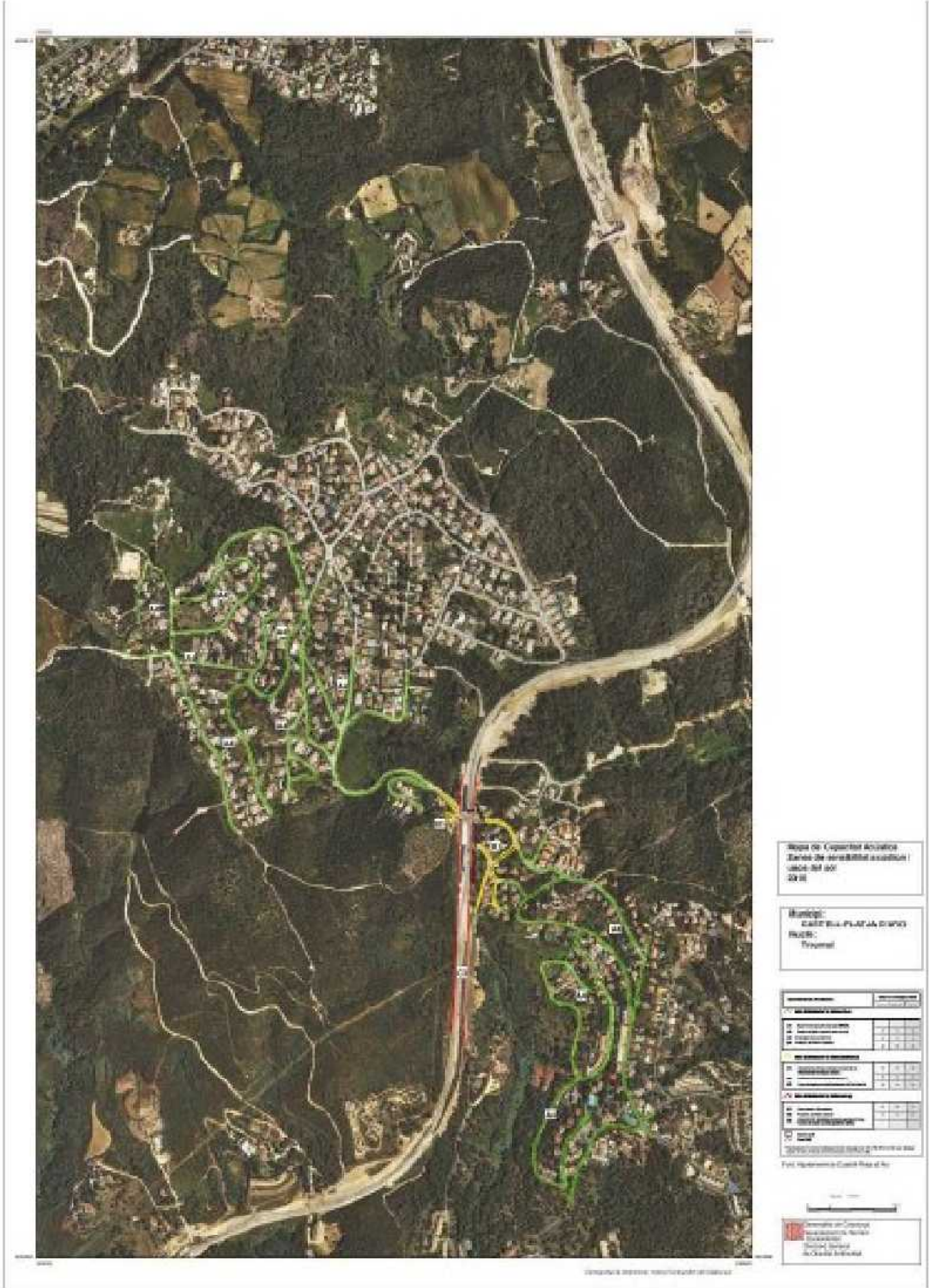


Ajuntament de Castell-Platja d'Aro





Ajuntament de Castell-Platja d'Aro



**Plaça de Cooperació Agrària
Zona de desenvolupament i
urbanització
2021**

Municipi:
CASTELL-PLATJA D'ARO
Província:
Tarragona

Tipus de sòl	Superfície (m²)
Sòls de desenvolupament i urbanització	
U1	10.000,00
U2	10.000,00
U3	10.000,00
Sòls de desenvolupament i urbanització	
U1	10.000,00
U2	10.000,00
U3	10.000,00
Sòls de desenvolupament i urbanització	
U1	10.000,00
U2	10.000,00
U3	10.000,00

Font: Departament de Castell-Platja d'Aro

Escala: 1:5000

Elaborat per: [REDACTED]

Revisat per: [REDACTED]

Revisat per: [REDACTED]

Revisat per: [REDACTED]

**Ajuntament de
Castell-Platja d'Aro**

DILIGÈNCIA: Per fer constar que aquest mapa de capacitat acústica es va aprovar per acord de Ple del dia 14 de maig de 2006 , acord que va quedar elevat a definitiu a l'empara de l'article 178.1.c) del DL 2/2003, de 28 d'abril. Publicar al BOP de Girona núm.171 de 6 de setembre de 2006.

DILIGÈNCIA: Per fer constar que el nou el mapa de capacita acústica es va aprovar inicialment per acord de Ple del dia 18 d'abril de 2012., acord que va quedar elevat a definitiu a l'empara de l'article 178.1.c) del DL 2/2003, de 28 d'abril. Es va publicar al BOP de Girona 91 de 11 de maig de 2012.

DILIGÈNCIA: Per fer constar que el nou el mapa de capacita acústica es va aprovar inicialment per acord de Ple del dia 17 abril de 2013., acord que va quedar elevat a definitiu a l'empara de l'article 178.1.c) del DL 2/2003, de 28 d'abril. Es va publicar al BOP de Girona 165 de 28 d'agost de 2013.