

## L'agenda

www.elpuntavui.cat/agenda

## Mercats

► Anglès, Arbúcies, Bàscara, Breda, Camprodon, l'Escala, Fornells de la Selva, la Jonquera, Palafrugell, les Preses, Puigcerdà, Quart, Riudarenes, Roses, Sant Feliu de Guíxols, Sant Gregori, Sant Hilari Sacalm, Sant Joan de les Abadesses, Tordera i Tortellà.

## Balls

## ANGLÈS

► 17.30. Sala de ball. Sessió de ball amb l'actuació de Toni Sánchez.

## CABANELLES

► 18.00. Local polivalent. Balls de saló amb l'actuació de Dana Duet.

## CAMÓS

► 18.00. Pavelló. Ball a càrrec del conjunt Tren d'Olot.

## CAMPDEVÀNOL

► A la tarda. Sala Diagonal. Ball a càrrec del grup Mediterrània-4.

## CASSÀ DE LA SELVA

► 18.00. Casal de jubilats. Sessió de ball amb Josep Parrilla.

## ESPOLLA

► 18.30. La Fraternal. Sessió de ball amb Xavi de Roses.

## FORNELLS DE LA SELVA

► 18.00. La Cuina de Can Maikel. Berenar ball amb l'actuació del grup Xaloc.

## GIRONA

► A la tarda. Sala de Ball. Actuació del duet Aria.

## LA VALL DE BIANYA

► 18.00. Centre cívic. Sessió de ball amb l'actuació del grup Eclipse.

## LES PLANES D'HOSTOLES

► 17.30. Sala polivalent. Sessió de ball amb l'actuació de David Casas.

## LES PRESES

► 18.00. Centre cultural. Ball a càrrec del grup Generació 3.

## LLANÇÀ

► 18.00. Gimnàs de l'IES. Sessió de ball amb el grup Sona Bé.

## MAÇANET DE LA SELVA

► 17.30. Casal de jubilats. Sessió de ball amb l'actuació de Jordi Vila.

## MONTAGUT

► 18.00. Casal. Ball de saló amb l'actuació de Nou Trànsit Trio.

## NAVATA

► 18.00. Centre social. Balls de saló amb l'actuació de Carles Xandri.

## RIPOLL

► 17.30. Sala Eudald Graells. Ball a càrrec del grup Arritmics.

## ROSES

► 18.00. SUF. Sessió de ball amb Gemma i Lluís.

## SANT JAUME DE LLIERCA

► 17.30. Centre cívic. Balls de saló amb l'actuació del Duet de Banyoles.

## SANT JULIÀ DE RAMIS

► 18.00. Centre cívic. Balls de saló, a càrrec del grup Stars.

## SARRIÀ DE TER

► 17.00. Local Social d'Esplai El Coro. Sessió de ball amb l'actuació de Xicola.

## VERGES

► 18.00. Casal de jubilats, pavelló Pepita Palomeras. Sessió de ball amb l'actuació d'Andreu i cantant.

## VILABERTRAN

► 18.00. Centre cívic. Sessió de ball, a càrrec del duet Almadrava.

## VILAJUÏGA

► 18.00. Pavelló esportiu. Sessió de ball a càrrec de Joan i Anna.

## VILAMALLA

► 18.00. Local social. Sessió de ball amb el grup Blue Moon.

## VILOBÍ D'ONYAR

► 17.30. Pista poliesportiva. Sessió de ball amb l'actuació de Ferran Prunell.

## Concerts

## AVINYONET DE PUIGVENTÓS

► 11.30. Església parroquial. Concert d'homenatge a Clotí Miró, a càrrec de l'Orquestra de Cambra de l'Empordà; Anna Bassas, mezzo-soprano; l'Orfeo de l'Empordà; i al piano, Pere Puig i Griessenberger.

## BANYOLES

► 20.00. La Nau. Actuació de Ramoncín.

## BLANES

► 12.30. Plaça dels Dies Feiners. Concert de Nadal amb la banda i cobla del Col·legi Santa Maria.

## CAMPRODON

► 18.00. Casal Camprodoní. Concert a càrrec de la Coral de Camprodon.

## CASSÀ DE LA SELVA

► 17.30. Església parroquial. XXVII Concert de Nadal, amb la coral infantil L'Esclop i la coral Bell Ressò.

## CASTELL D'ARO

► 20.30. Església. Concert de Nadal a càrrec de la coral de la Vall d'Aro.



Una escena de la pel·lícula ■ ARXIU

## El Truffaut projecta 'Qué bello es vivir' amb entrada lliure

El cinema Truffaut de Girona celebra les festes de Nadal amb la projecció del gran clàssic cinematogràfic d'aquestes dates, *Qué bello es vivir* (1946), del mestre Frank Capra, amb James Stewart. En aquesta sessió especial (22 h, entrada lliure), presentada per Guillem Terribas, s'acceptaran donatius que es destinaran a una entitat benèfica.

## CASTELLÓ D'EMPÚRIES

► 17.00. Basílica. Concert a càrrec de la coral Germanor Empordanesa i la coral Castellonina amb Rocío del Pino, al piano.

## CORNELLÀ DEL TERRI

► 11.00. Església parroquial. Missa cantada pel grup de caramelles de Sant Miquel de Campmajor. Tot seguit, concert a càrrec de la coral La Vall del Terri i el grup de caramelles de Sant Miquel de Campmajor.

## GIRONA

► 12.00. Plaça de Miquel Santaló. Concert a càrrec de la Girona Banda Band.

► 12.30. Auditori Viader de la Casa de Cultura. Concert extraordinari de Nadal a càrrec de la Coral Saba Nova.

► 18.00. Església de Santa Eugènia de Ter. Concert benèfic de Nadal, a càrrec dels cors i grups instrumentals de Claudi-faula, Escola de Música i Arts. A benefici de Càritas.

► 19.00. Sala Montsalvatge de l'Auditori. Concert a càrrec del grup de gospel New Orleans Gospel Chorale.

► 20.30. Sunset Jazz Club. Audició de professors i alumnes d'Espai Jazz.

## HOSTALRIC

► 19.00. Església. Concert de Nadal amb la coral parroquial d'Hostalric.

## LA VALL DE BIANYA

► 10.30. Església de Santa Margarida de Bianya. Concert de Nadal amb l'actuació del cor

Fructus Temporis, missa i interpretació de diverses peces musicals durant la eucaristia.

## LES PLANES D'HOSTOLES

► 19.00. Església parroquial. XXVè Concert de Nadal amb la participació de la Capella de Música de la Catedral de Girona, la coral Josep Ruhí de Bescanó i la coral Retorn Planenc de Les Planes d'Hostoles.

## LES PRESES

► 16.30. Centre cultural. Concert de Nadal *Nadal Rock*, a càrrec de la coral Puigsacalm, en motiu del 25è aniversari. Corals convidades: Coral de la gent gran d'Olot i els Cors Alegres d'Anglès. Seguidament, ball amb l'actuació del grup Generació 3.

## L'ESCALA

► 18.00. Alfolí de la Sal. Concert de Nadal amb l'actuació del Cor Margall.

## LLORET DE MAR

► 17.30 a 19.30. Pels principals carrers comercials. Cançons nadalzenques a ritme del Quartet de Dixieland.

## MATA

► Sortint de missa d'11.00, a l'església de Sant Andreu, concert de Nadal amb l'actuació de la coral del centre cívic de Porqueres.

## OLOT

► 17.00 a 20.00. Cantada de nades pels carrers del nucli antic, a càrrec del Cor de Cambra de Girona.

## PALAFRUGELL

► 17.00. Església parroquial. Concert de Nadal a càrrec de la coral Mestre Sirés.

## PALAMÓS

► 18.00. Teatre La Gorga. Concert de Nadal, 125 anys de La Principal amb l'actuació de La Principal de la Bisbal, sota la direcció de Francesc Cassú.

## PLATJA D'ARO

► 12.30. Centre l'Avenir Fanalenc. Vermut&Música en viu amb l'actuació del duet Origen.

## RIPOLL

► 17.30. Teatre Condal. 14è Concert nadalenc de sardanes, a càrrec de la cobla Mediterrània.

## SANT FELIU DE GUÍXOLS

► 21.30. Sala TZVR. Concert a càrrec de Fi-Asko + Sn.

## TORROELLA DE MONTGRÍ

► 16.30 i 18.00. Auditori teatre Espai Ter. Concert *El naixement de la maga Duna*. Dins el Festival de Música i d'Arts Escèniques *Harmonies*.

## Pastorets

## BLANES

► 19.00. Teatre de Blanes. Representació dels Pastorets.

## FORNELLS DE LA SELVA

► 19.00. Teatre la Sitja. Representació dels pastorets de les Gavarres, a càrrec de la companyia Q-Art i Acció.

## LA BISBAL D'EMPORDÀ

► 18.00. Mundial. Representació dels Pastorets.

## LLORET DE MAR

► 18.00. Casal de l'Obrera. Representació dels Pastorets.

## MAÇANET DE LA SELVA

► 18.00. La Societat. Representació dels pastorets.

## ROSES

► 18.30. Teatre Municipal. Representació dels Pastorets, a càrrec del Grup de Teatre de Roses.

## VILOPRIU

► 13.00. Local social. Representació dels pastorets.

## Pessebres

## BANYOLES

► 49a exposició de diorames de l'Associació de Pessebristes de Banyoles i comarca, als locals parroquials de Santa Maria dels Turers. Feiners, de 18.00 a 20.00, i festius, d'11.00 a 14.00 i de 17.00 a 21.00.

## BÀSCARA

► 19.00. Nucli antic. Pessebre vivent.

## BLANES

► Pessebre monumental al passeig de Dintre. Fins al 6 de gener.

## BREDÀ

► 2a exposició de pessebres tradicionals i diorames, al Cercle Bredenc. Avui, d'11.30 a 13.30 i de 18.00 a 20.00.

► 18.00 a 21.00. II Pessebre vivent.

## BRUNYOLA

► 19.00. Representació del pessebre vivent.

## CALONGE

► 11.00 a 13.00. Capella de l'església del Carme. Mostra de diorames i pessebres.

## CAMPDEVÀNOL

► Mostra de caganers de col·leccionisme, a l'aparador del Molí. Fins al 6 de gener.

► Pessebre tradicional a l'aparador del local del carrer Major, 16. Fins al 6 de gener.

## CASTELL D'ARO

► 19.00. 55a edició del Pessebre Vivent, al nucli antic i Vall de la Coma.

## FIGUERES

► IX Mostra de pessebres i diorames, a La Cate. Feiners, de 18.00 a 20.00, i dissabtes i festius, d'11.30 a 14.00 i de 17.30 a 20.00. Fins al 5 de gener.

► 17.00. Claustre de l'institut Ramon Muntaner. Pessebre vivent, a càrrec dels alumnes de 2n de batxillerat.

## FONTCOBERTA

► 19.00. Representació del pessebre vivent. En acabar, xocolatada per a tothom.

## GIRONA

► XXX Mostra de pessebres i diorames, a la sala Carbonera del Museu d'Història. Fins al 9 de gener.

## L'ESCALA

► Pessebre temàtic *L'Escala, finals del segle XIX*, al centre cultural. Fins al 6 de gener.

## LLANÇÀ

► 18.00 a 18.30 i 19.00 a 19.30. Jardins de la residència del Temps Lliure. Representació del XIX Pessebre Vivent.

## LLERS

► 18.00 i 19.00. Casa Gran. Pessebre vivent.

## LLORET DE MAR

► Mostra de diorames a la capella dels Sants Metges. Fins al 6 de gener.

## MONT-RAS

► X Mostra de pessebres i diorames a la sala polivalent de l'Ajuntament, d'11.00 a 13.00 i de 17.00 a 20.00. Fins al 19 de gener.

## NAVATA

► 18.30 a 19.30. Plaça de la Vila. XVI Pessebre Vivent per diferents carrers del poble. En acabar, degustació de caldo de Nadal Aneto.





## L'agenda

www.elpuntavui.cat/agenda

### OLOT

► Durant el dia. Edifici Hospici, Can Trincheria, Museu dels Sants, biblioteca Marià Vayreda i Claustres del Carme. Mostra de Pessebres. Fins al gener.

► Pessebre original de Lluís Badosa i Melció Teixidor, a la capella de Sant Ferriol. Fins al 8 de gener.

► 12.00. Des de l'Oficina de Turisme. *Pessebres pel pas de zebres*, visita teatralitzada a la mostra de pessebres.

► 18.00. Fonts de Sant Roc. Pessebre vivent.

### PALAFRUGELL

► Pessebre de suro de Francisco Bonilla, al Museu del Suro. Fins al 2 de febrer.

### PALOL DE REVARDIT

► 18.00 a 20.00. Local social. Exposició *Un pessebre dins d'un cistell*.

### PALS

► 18.00. Nucli antic. Representació del pessebre vivent.

### PERALADA

► 4a Mostra de pessebres i diorames. Fins al 5 de gener.

► 19.00. Parc del Castell. 32a edició del Pessebre Vivent. El pessebre dels oficis antics.

### PORQUERES

► 11.00 a 13.00 i de 18.30 a 20.30. Locals parroquials. Exposició de pessebres.

### RIPOLL

► 12.00 a 14.00 i de 18.00 a 20.00. Carrer Bisbe Morgades, núm. 11. Exposició del pessebre monumental de Toni Colomé.

### SANT ANTONI DE CALONGE

► 11.00 a 13.00 i de 17.00 a 20.00. Sala Marsala. 15a Mostra de Pessebres i Diorames de Sant Antoni.

### SANT FELIU DE GUÍXOLS

► Tot el dia. Pati de l'ajuntament. Mostra de pessebre. Fins al 10 de gener.

### SANT GREGORI

► Tradicional pessebre a Can Roseta, d'11.00 a 13.00 i de 16.00 a 18.00. Fins al febrer.

### SANT JOAN DE LES ABADESSES

► V Concurs familiar i exposició de pessebres al Palau de l'Abadia. De dilluns a divendres, fins al 8 de gener.

### SANT MARTÍ VELL

► 18.30. Pessebre vivent i campament reial.

### SERINYÀ

► Exposició de diorames a Can Xerric. Fins al 30 de gener.

## Farmàcies de torn

**Anglès:** Bonmatí (de nou del matí a nou del vespre Localitzades): 972 420 889. La Verneda, 53. **Arbúcies:** Navarro Maldonado (de nou del matí a nou del vespre Localitzades): 972 860 906. Camprodon, 22. **Banyoles:** Masgrau (de nou del matí a deu de la nit i de deu de la nit a nou del matí del dia seg.): 972 570 129. Porta Turers, 8. **Bàscara:** Pagès (de nou del matí a nou del vespre Localitzades): 972 560 793. Avgda. Alt Empordà, 28. **La Bisbal d'Empordà:** Estevan (de nou del matí a nou del vespre i de nou del vespre a nou del matí del dia seg.) Localitzades): 972 640 622. Ample, 13. **Blanes:** Falguera-Bartrina (de nou del matí a deu de la nit i de deu de la nit a nou del matí del dia seg.): 972 331 978. Joan Carles I, 4. **Breda:** J. Recort Vila (de deu del matí a una del migdia Localitzades): 972 870 040. Psg. de les Escoles, 2. Nasarre (de deu del matí a una del migdia Localitzades): 972 871 002. Ctra. d'Arbúcies, 87. **Cadaqués:** Colomer (de nou del matí a deu de la nit i de deu de la nit a nou del matí del dia seg.) Localitzades): 972 258 932. Ctra. Port Lligat, s/n. **Caldes de Malavella:** Casanovas (d'un quart de deu del matí a una del migdia Localitzades): 972 470 096. Vall-Ilobera, 17. **Calella de Palafrugell:** Mellado-Sanchez (de nou del matí a dues del migdia): 972 615 859. Pirroig, 23. **Campdevànot:** Puig (de nou del matí a nou del vespre Localitzades): 972 730 029. Major, 12. **Cassà de la Selva:** Frigola (de nou del matí a deu de la nit i de deu de la nit a nou del matí del dia seg.) Localitzades): 972 460 018. Major, 1. **Castelló d'Empúries:** Camps Font (de nou del matí a nou del vespre Localitzades): 972 450 209. Marinada, 40 **4-B. Castell-Platja d'Aro:** Montserrat Sala (de nou del matí a deu de la nit i de deu de la nit a nou del matí i de deu de la nit a nou del matí del dia seg.): 972 817 564. Av. Costa Brava, 2. **L'Escala:** Ballesta (de nou del matí a deu de la nit i de deu de la nit a nou del matí del dia seg.) Localitzades): 630 017 701. Avinguda de Girona, 23-25. **L'Estartit:** Ll. Cendra (de dos quarts de deu del matí a deu de la nit i de deu de la nit a dos quarts de deu del matí del dia seg.): 972 750

926. Santa Anna, 62. **Figueres:** Sargatal Deulofeu (de nou del matí a deu de la nit i de deu de la nit a nou del matí del dia seg.): 972 502 423. Monturiol, 19. **Flaçà:** Pagès (de nou del matí a nou del vespre Localitzades): 671 030 914. Plaça Estació, 2. **Ger:** C. Ramos (de nou del matí a deu de la nit Localitzades): 972 147 059. Carretera Vella s/n. **Girona:** Canal Bellvehí (d'un quart de deu del matí a deu de la nit i de deu de la nit a un quart de deu del matí del dia seg.): 972 212 139. M. Caldes de Montbui, 53 (Palau). Garriga (d'un quart de deu del matí a deu de la nit): 972 207 154. Caterina Albert, 5. **La Jonquera:** Escutia (de nou del matí a deu de la nit i de deu de la nit a nou del matí del dia seg.) Localitzades): 972 554 014. Major, 87. **Llagostera:** Saurí Masgrau (de nou del matí a una del migdia Localitzades): 639 644 426. Consellers, 28. **Llanars:** Pérez (de nou del matí a nou del vespre Localitzades): 972 130 417. Catalunya, 25. **Llança:** Figa (de nou del matí a deu de la nit i de deu de la nit a nou del matí del dia seg.) Localitzades): 972 121 023. Salmeron, 5. **Lloret de Mar:** Elvira Tallada (de dos quarts de nou del matí a deu de la nit): 972 369 303. Av. Catalunya, 6. **Olot:** Puigvert (de nou del matí a deu de la nit i de deu de la nit a nou del matí del dia seg.): 972 260 283. Plaça Major, 1. **Palafrugell:** F. Suñer (de nou del matí a deu de la nit i de deu de la nit a nou del matí del dia seg.): 972 300 691. Pl. Església, 9. Mendieta (de deu del matí a dues del migdia Localitzades): 972 302 770. Pere Pascuet, 37 (Llafranc). **Palamós:** Baviera (de nou del matí a deu de la nit): 972 314 170. Major, 1. Soler (de deu de la nit a nou del matí del dia seg.): 972 316 197. Avgda. Catalunya, 3. **El Port de la Selva:** Sala (de dos quarts de deu del matí a deu de la nit i de deu de la nit a dos quarts de deu del matí del dia seg.) Localitzades): 686 515 094. Mar, 8. **Portbou:** Llanta (de nou del matí a deu de la nit i de deu de la nit a nou del matí del dia seg.) Localitzades): 972 390 145. Mar, 8. **Puigcerdà:** Cofan (de nou del matí a deu de la nit i de deu de la nit a nou del matí del dia seg.) Localitzades): 972 880 160. Al-

www.elpuntavui.cat/serveis/farmacies

fons I, 16. **Ribes de Freser:** Ramis (d'onze del matí a una del migdia Localitzades): 663 150 839. Major, 24. **Riells i Viabrea:** D'Ocón-Gil (de nou del matí a nou del vespre Localitzades): 938 472 294. Santa Fe, 5. **Ripoll:** Maria Dolors Riu (de nou del matí a deu de la nit i de deu de la nit a nou del matí del dia seg.) Localitzades): 972 700 140. Pl. Gran, 24. **Roses:** Casas (de nou del matí a deu de la nit i de deu de la nit a nou del matí del dia seg.): 972 255 658. Av. Gola Estany, 27. **Salt:** Muñoz (de dos quarts de deu del matí a deu de la nit i deu de la nit a dos quarts de deu del matí del dia seg.): 972 243 412. Països Catalans,145. **Sant Antoni de Calonge:** Granell (d'onze del matí a una del migdia Localitzades): 972 652 705. Avgda. Costa Brava, 6-8. Roca (d'onze del matí a una del migdia Localitzades): 972 651 634. Josep Mundet, 33. Urquizu (d'onze del matí a una del migdia Localitzades): 972 661 693. Avda. Catalunya (Sant Antoni). **Sant Feliu de Guíxols:** Emi Sallés Martí (de nou del matí a deu de la nit): 972 320 428. Mall, 2. **Sant Hilari Sacalm:** Broto (de nou del matí a nou del vespre Localitzades): 646 593 929. Raventós, 1. **Sant Jaume de Llierca:** Isamat (de nou del matí a nou del vespre Localitzades): 972 687 201. Major, 25. **Sant Joan de les Abadesses:** Sunyer (de nou del matí a deu de la nit i de deu de la nit a nou del matí del dia seg.) Localitzades): 972 720 154. Pere Rovira, 14. **Sant Julià de Ramis:** Brunós (de nou del matí a nou del vespre Localitzades): 629 387 515. Ctra. Antiga de Banyoles, 22. **Santa Coloma de Farners:** Joanmiquel - Solà CB (de dos quarts de deu del matí a deu de la nit i de deu de la nit a dos quarts de deu del matí del dia seg.) Localitzades): 664 622 208. Francesc Moragas, 84. **Sils:** Altimir (de nou del matí a nou del vespre Localitzades): 972 853 038. Ctra. Santa Coloma, 4. **Tossa de Mar:** J.Parés (de nou del matí a deu de la nit Localitzades): 972 340 208. Rbla. Pau Casals, 12-20 bx.6-7.

## Infantils

### BEGUR

► 11.00. Plaça de la Vila. Taller infantil *Decora el pal per cagar el Tió*.

► 11.00. Plaça de l'Església. Decoració i Caga Tió.

► 12.30. Pl. de la Vila. Caga Tió.

### BLANES

► 17.00 a 19.00. Pl. Verge Maria. Recollida de menjar pel Tió.

### CASSÀ DE LA SELVA

► Al matí. Plaça de la Coma. Caga Tió.

### EMPURIABRAVA

► 12.00 i 17.00. Túnel de Vent. Windoor kids especial Nadal per a nens de 4 a 12 anys.

### FIGUERES

► Tot el dia. Plaça de l'ajuntament. Tió solidari. Campanya de recollida d'aliments.

► 18.00. La Cate. Representació de l'obra *Un conte de Nadal*, amb Enric Majó i Jaume Comas.

### GIRONA

► 11.00. Museu del Cinema. . Projectió de cinema d'animació *Les Tres Bessones*.

► 12.00. Sala de Cambra de l'Auditori. Concert familiar *Els colors del metall*.

### HOSTALRIC

► 17.00. Centre Serafí Pitarra. *Agatió* espectacle infantil de titelles amb la Cia. 3/4 de 15. En acabar ball i animació.

### LA BISBAL D'EMPORDÀ

► Gran Tió a la plaça del Castell. 17.30 a 20.00. Caga Tió.

### LA JONQUERA

► 11.00 a 14.00 i de 17.00 a 19.00. Gran Jonquera Outlet&Shopping. Pare Noel.

### LLANÇÀ

► 10.00 a 13.00 i de 16.00 a 20.00. Parc infantil de Nadal al pavelló municipal d'esports.

### LLORET DE MAR

► 18.00. Teatre. Espectacle familiar *La Nana Bunilda menja malsons*.

### MAÇANET DE LA SELVA

► Durant el dia. Polivalent. Parc infantil de Nadal.

### OLOT

► 9.00 a 13.00 i de 16.00 a 20.00. Carrer dels Sastres. Espai dels somnis de Nadal, un projecte educatiu.

► 17.00. Firal. Caga Tió, a càrrec de l'Associació de Comerciants d'Olot.

### PALAFRUGELL

► 9.00 a 13.00. Pl. Camp d'en Prats. Activitats infantils. Passeig amb ponis.

► 9.00 a 13.00. Plaça Nova. Taller de manualitats.

► 18.00. La Bòbila - pista de gel. *Contes clàssics il·lustrats*, de Pedro Osuna, a càrrec d'Olga Cercós.

### PALAMÓS

► 11.00 a 13.00. Plaça de la Vila. Visita del personatge Disney i globoflèxia.

► 12.00 a 14.00. Passeig del Mar. Visita del Carter Reial.

### PLATJA D'ARO

► Tió gegant de Castell-Platja d'Aro i S'Agaró, a la plaça de l'Ajuntament. Fins al 26 de desembre.

### SANT FELIU DE GUÍXOLS

► 18.00. Centre excursionista Montclar. Representació de l'espectacle *Tastets de contes de Nadal*, a càrrec de la companyia La Minúscula.

### SANT PERE PESCADOR

► 16.00. Plaça de l'Església. Caga Tió, amb el grup d'animació infantil Viri Virom.

### SILS

► 11.30. Centre cívic de Mallorca. Arribada dels patges i representació teatral de Putxinell·lis Tramuntana.

### VILAFANT

► 17.00. Centre cívic Les Mèlies. Tradicional Caga Tió.

## Sardanes

### GIRONA

► 12.00. Rambla de la Llibertat. Ballada de sardanes amb la cobla La Principal de l'Escala.

### SILS

► 16.30. Plaça dels Esports i pavelló municipal. Doble audició de sardanes amb les cobles Ciutat de Girona i La Flama de Farners.

## Teatre

### AGULLANA

► 18.00. Sala polivalent. Actuació del grup 125 Volts, que representarà l'obra *Això no és vida!*

## Poesia

### VALLFOGONA DE RIPOLLÈS

► 12.00. Sala polivalent. Recital de poemes II Memorial Josep M. Jubells.

## Apunts de societat



### Trobada de veterans del CF Navata.

Una bona colla de veterans del CF Navata es van reunir en la seva trobada

anual, que es va celebrar el divendres 13 de desembre al restaurant Can Janot.



### Trobada de la família Francech Clos.

Una quarantena de membres de la família Francesch Clos es van aplegar

diumenge passat, dia 15 de desembre, per celebrar la seva segona trobada anual.



## L'agenda

### Conferències

#### GIRONA

► 19.00. Església Adventista del Setè Dia. *Missatges d'esperança per avui*.

#### PALAMÓS

► 12.00. Passeig del Mar. Conferència amb col·loqui organitzat pels indignats de l'acampada de Palamós.

### Gastronomia

#### CALONGE - SANT ANTONI - PALAMÓS - VALL-LLOBREGA

► Jornades gastronòmiques *Menú de l'Escamarlà*. Restaurants: Costa Brava, Guillermo, Kubansky, Refugi de Pescadors, Simon (Calonge-Sant Antoni); Bell Port, Hotel Àncora, Hotel Trias, La Salinera, Maria de Cadagüés i Mas dels Arcs (Palamós); i Can Sidro (Vall-llobrega). Fins al 22 de desembre.

#### SANT FELIU DE GUÍXOLS

► Campanya gastronòmica de l'urici. Fins al 31 de desembre.

### Inauguracions

#### CASTELL D'ARO

► 18.00. Castell de Benedormiens. Inauguració del la mostra del 34è Concurs de diorames, pessebre i composicions nadalenques, treballs de Nadal de les escoles i concurs de felicitacions nadalenques de la biblioteca Mercè Rodoreda. En el transcurs de la inauguració, lliurament dels premis del 12è Concurs de Còmic i de Felicitacions Nadalénques.

#### SANTA COLOMA DE FARNERS

► 12.30. La Casa de la Paraula. Inauguració de l'exposició *In vino veritas*.

### Diversos

#### ANGLÈS

► A la tarda. Arts Cafè L'Univers. Espectacle interdisciplinar, amb karaoke de nades, música, titelles i màgia. Amb la col·laboració de l'Aula de Música.

#### AVINYONET DE PUIGVENTÓS

► Nadal solidari *Cap nen sense joguina, cap família sense torró*, a la plaça Pous i Pagès. A partir de les 11.00, tallers infantils.

► Tot el dia, fira d'artesanía.

► 12.00. Actuació de dansa a càrrec de Step Dance.

► 17.00. Societat. Caga Tió. I a les 18.00, xocolatada.

#### BLANES

► 18.00. Espai juvenil Moralla. Espectacle de circ.

#### CASTELL D'ARO

► 11.00 a 13.00. Parc de l'Estat. El trenet de la Vall d'Aro.

#### FIGUERES

► 10.30. Poliesportiu municipal. Festival de patinatge.

► 19.00. Pel centre. Espectacle musical itinerant *Vatua l'Olla*.

#### GARRIGUELLA

► 11.00. Molí d'oli Masetplana. Demostració de premsades tradicionals d'oli.

#### GIRONA

► A partir de les 11.00. Llibreria 22. Signatura de llibres pels seus autors: Ramon Alberch, *Girona, històries, curiositats i misteris*; Iolanda Bataller, *Faré tot el que tu vulguis*; Josep M. Fonalleras, *Climent*; Martí Gironell, *L'Últim Abat*; Carles Monguillod, *Vint-i-cinc anys i un dia*; Joaquin Nadal, *Fent tentines per la vida*; Rafel Nadal, *Quan en dèiem xampany*.

► 11.00 a 21.00. Pista de gel a Fira de Girona.

► 11.00. Sanitas Residencial Gerunda. Actuació de la colla de Sant Pau. Recorregut per totes les plantes del centre, cantant nades per a tots els residents.

#### LA JONQUERA

► Durant el dia. Gran Jonquera Outlet&Shopping, plaça Tour Eiffel. *Construim castells de sorra*.

#### LLORET DE MAR

► 8.00 a 21.00. Pavelló municipal d'esports. Festival de Nadal de patinatge.

► 11.00 a 13.00. Pavelló d'esports El Molí. Festival de Nadal de gimnàstica rítmica.

#### OLOT

► Durant el dia. Plaça Major. Pista de gel. Fins al 7 de gener.

#### PALAMÓS

► 10.00 a 15.00. Jornada de portes obertes al celler Can Sais. Tast de vins, demostració de tractaments naturals de vinoteràpia, taller de manualitats infantils de Nadal...

► 10.00. Badia. 38a Palamós Christmas Race, regata de vela de classes olímpiques.

#### SANT FELIU DE GUÍXOLS

► 10.00 a 13.00 de 17.00 a 20.00. Passejades en burrets pel centre de la ciutat. Sortides de la rambla Portalet i del mercat municipal.

#### SANT FELIU DE PALLEROLS

► 16.00. Sala Ca les Hermanes. Campionat de PS3, *Fifa 2014*.

#### SANT GREGORI

► 9.00. Can Roseta. Encesa de la carbonera.

#### SANT PERE PESCADOR

► 18.00. Casal de la gent gran La Rectoria. Sessió de cinema, amb la projecció de la pel·lícula *Gru2, el meu dolent preferit*.

### Quines

#### BANYOLES

► 18.30. Quina esportiva de l'Handbol i Bàsquet Banyoles.

#### BESALÚ

► Quina del centre d'esplai Sant Vicenç, al pavelló municipal.

#### CABANES

► 18.30. Local social. Quina.

#### CALONGE

► 18.00. Sala Fontova. Quina.

#### CASSÀ DE LA SELVA

► 18.00. Pavelló polivalent. Quina de la Unió Deportiva Cassà.

#### CORÇÀ

► A partir de les 18.00. Sala polivalent. 20a Quina del Club Futbol Corçà.

#### CORNELLÀ DEL TERRI

► 17.00. Casal del jubilat. Quina.

#### FIGUERES

► 18.00. Escola M. Àngels Anglada. Quina organitzada per la Colla Castellera de Figueres.

#### GIRONA

► 17.30. Local de l'Associació de veïns de Montjuïc. Quina. També hi haurà una quina infantil.

► 18.00 a 20.00. Centre cívic Pla de Palau. Quina a favor de l'Associació de Veïns Pla de Palau - Sant Pau.

#### L'ESCALA

► 18.00. Centre cultural. Quina.

#### LLANARS

► 18.00. Quina a benefici de la Marató de TV3.

#### LLERS

► 19.00. Pavelló. Quina del CF Llers.



El cartell del doble acte a Jardins de la Mercè ■ ARXIU

## Mercat creatiu i Vermuteja't, als Jardins de la Mercè

El mercat itinerant de creativitat Bohème d'été arriba avui al bar i restaurant Els Jardins de la Mercè de Girona (11 a 21 h), on hi haurà una vintena de parades de roba, joies, pintura, mobles, etc., en què totes les peces són úniques i fetes per artistes. Al migdia (12 a 15 h) hi tindrà lloc també una sessió del Vermuteja't amb la música del duet Orleans.

#### PALAFRUGELL

► 18.00. Centre Fraternal. Quina.

#### PALAU-SAVERDERA

► 18.30. Centre cívic. Quina.

#### PERALADA

► 20.00. Cafè del Centre. Quina dels Pabordes de Sant Antoni.

#### QUART

► 19.00. Local social. Quina organitzada per la Unió Esportiva Quart.

#### ROSES

► 18.30. Plaça Frederic Rahola. Quina.

#### SANT ANTONI DE CALONGE

► 18.00. Palau Firal. Quina.

#### SANT MIQUEL DE FLUVIÀ

► 19.00. Local social. Quina.

#### VILADAMAT

► 18.00. Local social. Quina eròtica.

#### VILA-SACRA

► 18.30. Quina organitzada pel Grup de Joves de Vila-sacra.

### Visites

#### BLANES

► 10.00 a 13.00. Visites a l'ermita de Sant Joan i Sant Francesc. Cada diumenge.

#### CALDES DE MALAVELLA

► 11.00. Oficina de Turisme. Visita turística guiada. Més informació al telèfon 972 48 01 03.

#### CASTELL D'ARO

► 11.00 a 13.00 i de 17.00 a 21.00. Visita al Museu de la Nina.

#### CASTELLÓ D'EMPÚRIES

► 10.30. El Cortalet. Visites guiades al Parc Natural dels Ai-

guamolls de l'Empordà. Els diumenges. Més informació i inscripcions al telèfon 972 45 42 22.

#### GIRONA

► 10.00 a 17.30. Visita guiada a la Casa Masó, de dimarts a dissabtes. Diumenges i dilluns, només per a grups. Cal reserva prèvia al telèfon 972 413 989 o a info@rafaelmaso.org.

► 12.00. Caixa Fòrum. Visita en família a l'exposició *Parlem dels objectes. Col·leccions del Museu del Prado*. Places limitades, cal inscripció prèvia al telèfon 972 20 98 36.

#### PALAFRUGELL

► 11.30. Museu del Suro. Visita guiada al nou Museu del Suro, *Més de dos segles fent taps*. Demostració artesanal de taps. Cal inscripció prèvia al telèfon 972 30 78 25.

#### RIPOLL

► 11.30. Ripoll, bressol de Catalunya, visita guiada al Monestir de Ripoll i al Centre d'Interpretació. Tots els diumenges. Més informació i reserves al telèfon 972 70 45 56 o a reserves@terradecomtes.cat.

#### ROSES

► 11.00. Espai cultural La Ciutadella. Visita guiada *Passejades d'història*. A les 11.00, en anglès/francès, i a les 12.00, en català/castellà/francès.

► 11.00 i 12.00. Castell de la Trinitat. Visita guiada *Un mirador fortificat*. En català/castellà/francès.

#### SANT CLIMENT SESCEBES

► 15.30. Can Torres. Tasta el Nadal, dolç, ecològic i artesanal. Visita guiada a la finca Can

Torres i tastet del vi dolç amb els torrons de Canela Dolça. Reserves al telèfon 671 191 956.

#### SANTA CRISTINA D'ARO

► 11.00 a 12.30 i de 15.00 a 17.30. Visita als diorames de Solius. Dins les Jornades Europees de Patrimoni. Més informació a/e: ajuntament@santa-cristina.net.

► 12.00. Casa Màgica. Visita guiada al Gran Museu de la Màgia La Casa Màgica. Els diumenges i festius. Més informació al telèfon 667 29 25 00.

### Exposicions

#### BANYOLES

► **La Llotja del Tint.** *Envitricoll*, d'Oriol Garcia Alcocer. Fins al 5 de gener.

► **La Llotja del Tint.** *Pagus*, de Pérez de la Ossa. Fins al 5 de gener.

► **Museu Darder.** *Espai d'Interpretació de l'Estany. Estany màgic*, fotografies de Pere Duran. Fins al 22 de desembre.

► **Sala del Foment de la Sardana.** *Diversitat del Pla de l'Estany*, de la secció de fotografia del Centre Excursionista de Banyoles. Fins al 6 de gener.

#### BESALÚ

► **Museu de Miniatures.** *Microart: Viatge a l'infinit*. Homenatge a Bep Marquès. Fins al 7 de gener.

#### BEUDA

► **Sala d'exposicions de l'ajuntament.** *City series 3.0*, de Xavier Montoyo. Fins al 29 de desembre.

#### BLANES

► **Biblioteca Comarcal.** *El viatge impossible. En México con Roberto Bolaño*, de Siqui Sánchez. Fins al 31 de desembre.

► **Casa Saladrigas.** *Respirant art: Rafael Bataller, Charo de Oteiza i els amics artistes*. Fins al 18 de gener.

► **Sala Garcia-Tornel.** Concurs de fotografia humorística. Fins al 5 de gener.

#### BREDA

► **Centre Cultural Els Fornis.** *La meua vida*, pintures i manualitats de Montserrat Romeu Montgay, vídua Hereter. Dissabtes i diumenges, fins al 12 de gener.

#### CAMPSELLES

► **Sala d'exposicions.** *Transhumància*. Fins al 8 de gener.

#### CASSÀ DE LA SELVA

► **Sala La Coma.** Exposició d'Esperança Boada. Fins al 10 de gener.

#### CASTELL D'ARO

► **Castell de Benedormiens.** Exposició del 34è Concurs de diorames, pessebre i composicions nadalénques, treballs de Nadal de les escoles i concurs de felicitacions nadalénques de la biblioteca Mercè Rodoreda. Fins al 12 de gener.

#### CASTELLÓ D'EMPÚRIES

► **Ecomuseu-Farineria.** *Paisatge latent. Closes, cortals i cortallers*. Fins al 5 d'octubre.

#### FIGUERES

► **Casino Menestral Figuerenc.** *Catalunya terra d'ateneus*.

► **Consell comarcal de l'Alt Empordà.** *Escultures a les places públiques dels pobles de la comarca*, XVIII Concurs de fotografia del patrimoni de l'Alt Empordà. Fins al 7 de gener.

► **Galeria d'Art El Claustre.** Col·lectiva de Nadal. Fins al 4 de gener.

► **Museu del Joguet.** *Jocs en família*. Fins al 6 de gener.

#### GIRONA

► **Bòlit La Rambla, sala Fidel Aguilar.** *Mise en scène*, de Josep M. Oliveras, Perejaume i Javier Pérez. Fins al 4 de gener.

► **Bòlit Sant Nicolau.** *Reel-Unreel*, de Francis Aljys. Fins al 4 de gener.

► **Café Llibreria Context.** *Contextuals*, recull fotogràfic de Pau Pumarola. Fins al 8 de gener.

► **Caixa Fòrum.** *Els objectes parlen*, col·leccions del Museu Nacional del Prado. Fins al 26 de gener.

► **Casa de Cultura.** *Cercas d'aprop*, fotografies de Daniel Mordzinski sobre el món familiar i literari de l'escriptor Javier Cercas. Fins al 25 de gener.

► **Casa de Cultura.** *Trenta-tres anys, trenta-tres Nadals de Pastorets a Girona*, col·lecció representativa de textos dels Pastorets. Fins al 8 de gener.

► **Casa Masó.** *Athenea 1913: el temple del Noucentisme*. Fins al 26 de gener.

► **Centre cultural La Mercè.** *Dretscompartits. Dretscompartits. Exposició sobre els drets dels ciutadans i les ciutadanes de la UE*. Fins al 31 de desembre.

► **Claustre del Monestir de Sant Daniel.** *El monestir de Sant Daniel a l'època medieval*. Fins al 30 de març.

► **Espai d'Art i sala Miquel Martí i Pol-Fundació Valvi.** Exposició de l'escultura, d'Elena Font Rodà; i la fotografia, d'Andrés Bühlmann. Fins al 5 de gener del 2014.

► **Fundació Fita.** *Fita Rock*. Fins al 4 de gener del 2014.

► **Fundació Fita.** *Pintar (M)usicar (a propòsit de Xesco Boix (folk) i del rock)*, a càrrec de J. Jubert Gruart. Fins al 4 de gener.

► **Galeria d'Art El Claustre.** Col·lectiva de Fons d'Art.

► **Galeria d'Art El Claustre.** Col·lectiva de Nadal. Fins al 4 de gener.

► **La Cova de la Demarcació de Girona del Col·legi d'Arquitectes de Catalunya (COAC).** *Viatges arquitectònics: fotografies i encreuament de mirades*, dels estudiants d'arquitectura de la UdG. Fins al 26 de gener.

► **Local de Girona Innovació.** *JM Pastó, inventor de formes*, de Josep Maria Pastó. Fins al 14 de febrer.

► **Local social de l'Associació de Veïns de Montjuïc.** Exposició itinerant composta per 48 dibuixos de 24 artistes *Auca de la catedral de Girona*. Fins al 7 de gener.

► **Museu d'Art de Girona.** *Pep Colomer, retrospectiva 1930-1994: pintura i disseny en col·leccions públiques i privades*. Fins al 2 de març del 2014.

► **Museu del Cinema.** *Cinema imprès. Art i publicitat cinematogràfica en paper (1895-1980)*. Fins al 26 de gener.

► **Museu d'Història de Girona.** *La Girona medieval: La clau del regne*. Fins al 30 de març.

► **Museu d'Història dels Jueus.** *La Girona jueva, ciutat mare d'Israel*. Fins al 30 de març.

#### LA BISBAL D'EMPORDÀ

► **Castell Palau medieval.** *Formes en correspondència*, de Jordi Martoranno. Dins el programa *Exposicions viatgeres*. Fins al 4 de gener.



## LA SARDANA



La cobla Marinada és un exemple de renovació del món de la cobla MARINADA

# Dinamisme i innovació

La cobla Marinada, una de les formacions més actives del món de la cobla, oferirà un concert al casal de Tiana el dia 28 de desembre

PERE GORGOLL

● La cobla Marinada és una de les formacions més dinàmiques i innovadores en el món de la música per a cobla. La ferma voluntat de promoure activitats artístiques inèdites, complexes i, a més, d'una indiscutible qualitat, a través de propostes pròpies, situen la cobla en els llocs capdavanters en un àmbit que cada vegada es mou més de pressa. Aquest any mateix, la Marinada va presentar un nou format de concert per tal de dinamitzar-los. I, per fer-ho possible, han integrat la participació del públic en el desenvolupament del concert. Sota el títol *La Marinada és teva!*, aquests concerts ofereixen una evolució musical de la sardana, des de la cobla de tres quartans fins a la formació que coneixem avui.

S'ha d'afegir a tot això la incorporació del prestigiós violinista alemany Tobias Gossmann com a nou director titular de la cobla. Nascut a Siegen (Alemanya), Tobias Gossmann afirma que la formació de la cobla i la tradició sardanista són elements importants i únics de la identitat catalana.

Tot això ho podreu comprovar en un concert que se celebrarà a Tiana el dissabte 28 de desembre, a les 7 de la tarda, a la Sala Albéniz del Casal de Tiana. El concert està estructurat en dues parts. En la primera s'interpretaran cinc sardanes de grans clàssics: *Solidaritat amb les flors* (1907), una de les tres sardanes que va escriure Joan Lamote de Grignon, *Idil·li* (1904), de Josep Serra, un dels grans renovadors de la composició sardanista, *Flor de neu*, del gran Juli Garreta, *Hivern* (1926), del compositor de música clàssica i sardanes Antoni Botey, i la popular *Girona 1808*, de Ricard Viladesau. La segona part començarà de manera immillorable amb la sardana *Cantal·lops* (1931), d'Eduard Toldrà, una de les figures més importants de la música catalana. Després, podreu escoltar *Endavant sempre* (1987), de Rafael Ferrer, dedicada al centenari de La Principal de la Bisbal. La part final del concert estarà centrada en adaptacions per a cobla, com ara *Le mènle blanc*, d'Eugène Damaré, i *Les danses del Gattopardo*, de Nino Rota, a més de la interpretació de diversos balls de saló.

**Creu de Sant Jordi 2011**  
Des de 1959, el més antic de Catalunya

**Pessebre Vivent de Castell d'Aro**  
55a edició  
[www.pessebrevivent.com](http://www.pessebrevivent.com)

22, 25, 26 i 29 de desembre de 2013  
1 i 6 de gener de 2014

[www.platjadaro.com](http://www.platjadaro.com)  
[ciutada.platjadaro.com](http://ciutada.platjadaro.com)

Associació del Pessebre Vivent de Castell d'Aro

118054-1083198V

365®



## Què fem a Valls?



**Per arribar-hi:** A Valls s'hi pot arribar per l'autopista AP-2 (sortida 11 o 12) i per l'AP7 (sortida 33) i també per la carretera nacional 240, de Tarragona a Lleida. Valls disposa d'estació de Renfe i diverses companyies d'autobusos ofereixen servei públic de transport fins a la ciutat.



## A escala

● El pessebre monumental Pisos de Clots, amb calçotada inclosa, s'exposa a la capella del Roser fins al 2 de febrer. L'espai mereix una visita per les magnífiques rajoles vidriades del segle XVII sobre episodis de la batalla de Lepant.

## L'art sacre de la comarca, al museu

● Amb el títol *Sacrum. Art Sagrat* el Museu de Valls mostra més d'una cinquantena de peces d'art religiós provinents de la comarca de l'Alt Camp. De camí cap al museu, al passeig dels Caputxins, es pot veure el monument als castells.



## MÉS PESSEBRES

**Pessebre vivent del Bages a les Torres de Fals**  
Dies 22, 26, 28 i 29 de desembre i 1, 5, 6, i 12 de gener, de 18.30 a 19.30 h.

**Pessebre vivent de Martorelles.** Dies 22, 25, 26, 28 i 29 de desembre i 1 i 4 de gener, a les 18.15, 19.15 i 20.15 h.

**Pessebre vivent de Tona**  
22, 25, 26 i 29 de desembre i 1, 6 i 12 de gener de 18 a 20 h.

**Pessebre vivent de Bàscara.** Dies 22, 25, 26, 28 i 29 de desembre i 1 de gener a les 19 h.

**Pessebre vivent de Castell d'Aro.** Dies 22, 25, 26 i 29 de desembre i 1 i 6 de gener a les 19 h.

**Pessebre vivent de Pals**  
22, 25, 26 i 29 de desembre i 1 de gener de 18 a 20 h.

**Pessebre vivent de Sant Guim de la Plana** Dies 22, 26, 28 i 29 de desembre i 4, 11 i 12 de gener a les 18.30 h.

**Pessebre vivent de Sudanell** Dies 22, 28 i 29 de desembre i 4 i 6 de gener, a les 18.30 i 26 de desembre i 4 i 6 de gener a les 18.30 i a les 19.30 h.

**Pessebre vivent dels Estels a Vandellòs i l'Hospitalet de l'Infant** Dies 26, 28 i 29 de desembre de les 18 a les 20.30 h.

**Pessebre vivent de Jesús (Tortosa)** Dies 25, 26, i 29 de desembre i 1 de gener, a partir de les 18.30 h.



**Al Barri Antic.** Les entitats de la ciutat s'han abocat al pessebre vivent del Barri Antic, com els armats que escenifiquen l'època romana. JOSÉ CARLOS LEÓN / MAGÍ MALLORQUÍ - AJ. DE VALLS



**FRIT RAVICH**

**Auténticas Caseras**

Sense Sal / Llises / Ondulades

**Gaudeix de les Caseras de Sempre**

**Amb Oli d'Oliva Verge**

FRIT RAVICH, S.L. Poligon Industrial s/n 17412 Maçanet de la Selva (Girona) Tel. 972.85.80.08 [www.fritravich.com](http://www.fritravich.com)

## Comarques

## Quines

**AGULLANA** ► El 25 de desembre, a les 7 de la tarda a la societat La Concòrdia, Quina Popular. El dia 1 de gener, també es portarà a terme, però a partir de les 6 de la tarda.

**AMER** ► Els dies 25, 26 i 29 de desembre, i 1 de gener, Quina Familiar a partir de les 5 de la tarda. El dia 25 i 26 (de 2/4 de 5 de la tarda a les 9 de la nit) al Café Comerç, Quina de l'Amer CF. Els dies 22, 25, 26, 28, 29 de desembre, 1, 4, 5 i 6 de gener, a l'Snack Bar Torrent. Quina Nadal Ter - Brugent.

**ARBÚCIES** ► Els dies 25, 26, 29 de desembre, i 1 de gener, a les tarda-vespre a la sala polivalent del Camp de Futbol, Quina de Nadal, organitzada pel Bàsquet Arbúcies.

**ARGELAGUER** ► Els dies 26 de desembre i 1 i 6 de gener, a les sis de la tarda hi haurà Quines populars al Pavelló Municipal.

**AVINYONET DE PUIGVENTÓS** ► Els dimecres 25 de desembre a partir de les 6 de la tarda a la Societat d'Avinyonet de Puigventós, Grans Quines del Futbol Club Avinyonet.

**BANYOLES** ► Els dies 22, 25, 26 i 29 de desembre, i 1 i 6 de gener a 2/4 de 7 de la tarda, Quina esportiva de l'Handbol i Bàsquet Banyoles.

**BESALÚ** ► Els dies 25, 26 i 29 de desembre i 1 de gener a les 6 de la tarda, al Pavelló Municipal, Quines a benefici de les entitats municipals.

**BESCANÓ** ► El dia 25, 26 i 29 de desembre i 1 i 6 de gener al pavelló poliesportiu, a les 6 de la tarda, gran quina de Bescanó.

**BREDA** ► Els dies 25, 26, 27, 28, i 29 de desembre al Poliesportiu municipal, Quina Stick 2013 organitzada pel Club Patí Breda. De 2/4 de 6 de la tarda a 2/4 de 10 de la nit.

**CABANES** ► Els dies 22, 25, 26 i 29 de desembre al Local Social, Quina popular.

**CAMPLONG** ► Els dies 25, 26 i 29 de desembre, a partir de les 6 de la tarda al Local Social Extraordinària Quina de Nadal.

**CAMPRODON** ► Els dies 25, 26, 27, i 28 de desembre, i el 4 de gener a les 10 de la nit al Pavelló Vell, Quina Popular de Camprodon. El dia 26, la quina serà a 2/4 de 7 de la tarda.

**CASSÀ DE LA SELVA** ► El 22, 25, 26 i 29 de desembre, a les 6 de la tarda al Pavelló Poliva-

lent Municipal, Gran Quina organitzada per la Unió Deportiva Cassà.

**CELRÀ** ► Quines del Club de Patinatge, els dies 25 i 29 de desembre, i 4 de gener, a partir de 2/4 de 7 de la tarda al Centre Cívic La Fàbrica.

**CORÇÀ** ► Els dies 23, 25, 26 i 29 de desembre i 1 i 6 de gener quina del C.F. Corçà. A les 6 de la tarda a la Sala Municipal.

**CORNELLÀ DEL TERRI** ► El diumenge 22 de desembre a les 5 de la tarda Quina del Casal d'Avis de Cornellà de Terri. Els dies 25 i 26 de desembre a les 6 de la tarda al Pavelló, Quina de l'Associació de Pares i Mares de l'Escola Vall del Terri. Els dies 1 i 6 de gener a les 6 de la tarda al Pavelló, quina de les entitats esportives.

**FONTCOBERTA** ► Els dies 25, 26 i 29 de desembre, i 1 i 6 de gener a 2/4 de 7 de la tarda (el dia de reis, a les 6), al pavelló de Fontcoberta, Quina Popular.

**GIRONA** ► Els dies 25, 26, 28 i 29 de desembre, i 1 de gener, al Nou Pavelló de l'Escola Montfalgàs, Gran Quina. Tindrà lloc tots els dies a les 6, menys el 25, que serà a les 21h.

**GIRONA** ► Els dies 25, 26 de desembre, i 1 i 6 de gener, a les 6 de la tarda al Pavelló Municipal de Girona - Fontajau, Quina de Nadal de l'ISPAR Uni Girona. Regals: permils, paneres, àpats restaurants, electrodomèstics, nits d'hotel, bicicletes, joguines... Per a més informació: [www.unigirona.cat](http://www.unigirona.cat)

**GIRONA** ► El dijous dia 26 de desembre, a partir de les 6 de la tarda Quina popular del Casal Independentista El Forn.

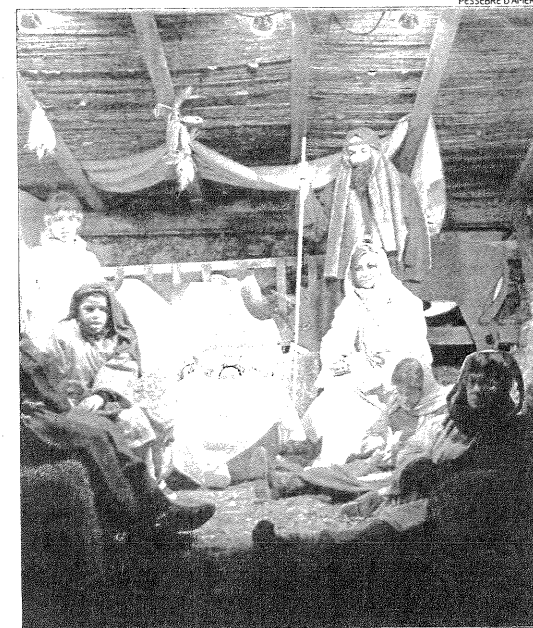
**GIRONA** ► El dia 28 de desembre a les 10 de la nit al Centre Cívic de Sant Narcís, Quina Golf, organitzada per l'Associació de Veïns de Sant Narcís.

**LA JONQUERA** ► Els dies 25 de desembre de 2013, i 1 i 6 de gener de 2014, a partir de les 7 de la tarda a la Societat de Socors Mutus "La Unió Jonquera", Quines a benefici de la Societat.

**LA CANYA** ► Els dies 25, 26 i 28 de desembre i 1 de gener, a partir de 2/4 de 6 de la tarda a la Cooperativa, Quina nadalenca de la Canya.

**L'ESCALA** ► Els dies 22, 25, 26, 29 de desembre i 1, 5 i 6 de gener, gran quina del CER l'Escola al Centre Cultural Xavier Vilanova. A partir de les 6 de la tarda.

**LES PRESES** ► Els dies 25, 26, 28 de desembre i 1 i 4 de gener, a les 6 de la tarda, al local



## El Pessebre Vivent d'Amer segueix fent història un any més

► Els Camps de Boada del municipi d'Amer seran l'escenari, un any més, de la representació del Pessebre Vivent, la història del qual es remunta al 1971. Es podrà veure el 25 i el 26 entre 2/4 de 7 de la tarda i les 8 del vespre.

social de Bosc de Tosa quina popular. El dia 29 al Centre Cultural, Quina del CF Les Preses.

**LLAGOSTERA** ► Els dies 25, 26, 28 i 29 de desembre, i 1 i 4 de gener a les 6 de la tarda al Casino Llagosterenc.

**LLANÇÀ** ► Els dies 25 i 29 de desembre, i 1 i 6 de gener, a partir de 2/4 de 5 de la tarda al Casal Municipal del Jubilat i Pensionista, Quina popular.

► Els dies 29 de desembre i 6 de gener, quina de Llançà, a les 7 de la tarda al Pavelló Municipal d'Esports. Organitza: CE Llançà i CB Grífau.

**LLANERS** ► Avui diumenge a les 6 de la tarda, Quina a benefici de la Marató de TV3.

**LLERS** ► Els dies 22, 25, 26 i 29 de desembre, i 1 i 6 de gener, a les 7 de la tarda, Quina a benefici del CF Llers.

**FORNELLS DE LA SELVA** ► Els dies 25 i 28 de desembre, 1 de gener, al Pavelló Polivalent, Quina de Fornells.

**MEDINYÀ** ► Quina a Medinyà-local social el dia 25, a les 6 de la tarda. Organitza: Fira del conte, AMPA Sta. Fe, AMPA Escola Bressol, Dosdeu teatre i Ass. Joves de Medinyà.

**MONELLS** ► Els dies 25 i 26 de desembre, i 6 de gener, a 2/4 de 7 de la tarda a la Sala

de Cruïlles, Gran Quina de la A.E. Monells.

**NAVATA** ► Els dies 25 i 26 de desembre, a les 8 del vespre, Quina del Club de Futbol.

**PALAFRUGELL** ► Quina al Centre Fraternal, els dies 25, 26 i 29 de desembre, i 5 i 6 de gener, a les 6 de la tarda.

**PALAMÓS** ► Els dies 25 de desembre i 1 i 6 de gener a partir de les 6 de la tarda a la Nau dels 50 metres (Pl. del Suro), quina del Palamós CF.

**PALAU-SAVERDERA** ► Els dies 22, 25, 26 i 29 de desembre, i 1, 4 i 6 de gener, Quines al Centre Cívic. Tots els dies es portarà a terme a 2/4 de 7 de la tarda, excepte el dia 25, que serà a les 7 de la tarda.

**PERALADA** ► Els dies 22, 25 i 29 de desembre, i 1 i 6 de gener a les 8 del vespre al Café del Centre, Quina de les Pabor-des de Sant Antoni.

**QUART** ► Els dies 22, 25, 26 i 29 de desembre, i 1 i 6 de gener, a les 7 de la tarda al Local Social, Quina organitzada per la Unió Esportiva Quart.

**RIUDELLOTS DE LA SELVA** ► Els dies 25 de desembre i 1 de gener a partir de les 6 de la tarda al Pavelló Municipal de Riudellots de la Selva, Quines Populars amb regals de tot ti-

pus per a tothom.

**ROSES** ► Els dies 22, 25, 26, 28 (quina infantil) i 29 de desembre, i 1 i 6 de gener, a 2/4 de 7 de la tarda a la plaça de Frederic Rahola, Quines Populars.

**SANTA CRISTINA D'ARO** ► Els dies 26 de desembre i 1 de gener, a les 6 de la tarda a l'Espai Ridaura, Gran Quina de la Colla Els Merlots de Santa Cristina.

**SANTA COLOMA DE FARNERS** ► Els dies 22, 25, 26 i 29 de desembre de 2013 i 1 i 6 de gener de 2014, Gran Quina del C.E. Farners al Cercle Jove.

**SANT FELIU DE PALLEROLS** ► Els dies 25 de desembre i 4 de gener, a 2/4 de 6 de la tarda, a la Sala Ca les Hermanes, Quina.

**SANT GREGORI** ► Els dies 25, 26, 29 de desembre i 6 de gener, a 2/4 de 7 de la tarda, al Pavelló Municipal de Sant Gregori quina organitzada pel CB Sant Gregori, l'AE Sant Gregori i l'Ajuntament.

**SANT JOAN LES FONTS** ► Els dies 25 i 26 de desembre, a partir de les 7 de la tarda al Pavelló del Club Sanjoanenc, Quina popular nadalenca.

**SANT JULIÀ DE RAMIS** ► Els dies 25, 26 i 29 de desembre i

1 de gener, a les 6 de la tarda al Centre Cívic de Sant Julià, Quina popular organitzada pel Club Esportiu Sant Julià FS.

**SANT MIQUEL DE FLUVIÀ** ► Els dies 22, 25, 26 i 29 de desembre, i 1 i 6 de gener, a les 7 de la tarda al Local Social de Sant Miquel de Fluvià, Quines de l'Escola de Futbol Tramuntana i del CEIP Vallgariga.

**SILS** ► Els dies 25 i 26 de desembre i 1 de gener Quina Popular de Sils organitzada per l'Espai Sant Llop de Sils a les 6 de la tarda a la Sala La Laguna.

**VILADAMAT** ► Els dies 22, 25, 26 i 29 de desembre i 1 i 6 de gener 2014, tots els dies a les 6 de la tarda, quina popular organitzada per les associacions de Viladamat. Es portaran a terme al Local Social.

**VILA-SACRA** ► Els dies 22, 26 i 29 de desembre i el 6 de gener, Quina popular organitzada pel Grup de Joves de Vila-Sacra.

## Pessebres

**AMER** ► Dies 25 i 26 de desembre. De 2/4 de 7 a les 8 del vespre als camps de la Boada, Pessebre Vivent d'Amer. Organitza: Pessebre vivent d'Amer. Més informació a [www.pessebreviventdamer.org](http://www.pessebreviventdamer.org)

**BÀSCARA** ► Els dies 22, 25, 26, 28, 29 de desembre i 1 de gener, El Pessebre vivent de Bàscara, pel nucli vell del municipi. Totes les representacions a les 7 de la tarda. Visteu el web: [www.elpessebre.com](http://www.elpessebre.com)

**BREDA** ► Diumenge 22, de les 6 de la tarda a les 9 de la nit, El Pessebre Vivent de Breda, organitzat per Dones de Breda.

**CAMPDEVÀNOL** ► El dimarts 24 (just després de la celebració de la Missa del Gall) i el dimecres 25, a les 7 de la tarda, als Horts de la Rectorial, XVII Pessebre Vivent.

**CASTELL D'ARO** ► 55è Pessebre Vivent de Castell d'Aro. 22, 25, 26 i 29 de desembre i 1 i 6 de gener a les 7 de la tarda Nucli antic i Vall de la Coma. Preu: 5€ (general), 3€ (infants). Gratuït (Club Súper 3). Anticipades a través del portal web: [www.cenayentradas.com](http://www.cenayentradas.com)

**CASTELL D'EMPÚRIES** ► A les 7 de la tarda pels carrers del centre històric, Pessebre Vivent a càrrec de les Entitats del Pessebre Vivent. Inici del recorregut a la Pl. Joan Alsina.

**CELRÀ** ► El dia 26 de desembre, a les 7 de la tarda 21a edició del Pessebre vivent de Celrà pels carrers i places del barri vell. Sortida a les 19 h, del ca-

rrer Germans Sàbat.

**FONTCOBERTA** ► Avui diumenge 22, i dimecres 25, a les 7 de la tarda, 38a representació del Pessebre Vivent a Fontcoberta. En acabar xocolata per a tothom. Preu: 3€

**LLANÇÀ** ► Els dies 22 i 26 de desembre, de les 6 a les 7 de la tarda a la Residència del Temps Lliure, Pessebre Vivent. Preu: 3€. La recaptació anirà destinada al viatge de final de curs dels alumnes de 6è del CEIP Pompeu Fabra.

**MAÇANET DE LA SELVA** ► Pessebre Vivent de Maçanet de la Selva. Dies: 25, 26 i 29 de desembre a les 7 de la tarda al Bosc de Can Garriga. Preu: 4€/adults i 2€/menors de 12 anys.

**NAVATA** ► El dies 22, 25 i 26 de desembre pessebre vivent de Navata. Horari a les 18.30 i a les 19.30h i es representa al llarg de tot el nucli antic.

**PALS** ► El pessebre vivent de Pals tindrà lloc els dies 22, 25, 26 i 29 de desembre al Nucli Antic del municipi. Horari: Dies 25, 26 i 29 de desembre a les 18h i 20h. Preu: 6 € (nens fins a 12 anys gratuït).

**PERALADA** ► Els dies 23, 25, 26 i 29 de desembre i 1 de gener, als Jardins del Castell de Peralada, a les 7 de la tarda, pessebre vivent de Peralada.

**SALT** ► El dissabte 28 i el diumenge 29 de desembre, de 6 de la tarda a 8 del vespre, al pati de Cal Mut de Salt (al carrer Vidal i Barraquer), Pessebre Vivent de l'Associació de Veïns del Barri Vell de Salt.

**SANT GREGORI** ► Fins al 2 de febrer, Pessebre de Can Roseta. Horaris de visita: de les 11 del matí a la 1 del migdia i de 4 a 6 de la tarda. Festius inclosos.

**SANT MARTÍ DE LLÈMENA** ► El dimecres 1 de gener, a partir de 2/4 de 7 de la tarda, 50ena edició del Pessebre Vivent de Sant Martí de Llémena.

**SANT MARTÍ VELL** ► Diumenge 22 de desembre, pessebre vivent de Sant Martí Vell. A partir de 2/4 de 7 de la tarda.

**TORROELLA DE MONTGRÍ** ► Un any més, Josep Mir munta un pessebre inspirat amb el paisatge Empordanès al Museu de la Mediterrània. La instal·lació es podrà visitar en aquest espai fins al proper 3 de febrer.

**VILAVENUT** ► Els dies 24 i 26 de desembre la 25a edició del seu tradicional Pessebre Vivent. Enguany inclou nombroses novetats, entre elles, recupera l'escena de la matança del porc i ofereix una representació d'oficis antics (barber, te-



rrissaire, cisteller...). Dia 24, a partir de les 12 de la nit. Dia 26, a partir de les 7 de la tarda.

**VILOPRIU** ► Avui diumenge, a la 1 del migdia al Local Social, representació de l'obra tradicional Els Pastorets.

Tiò

**AVINYONET DE PUIGVENTÓS** ► Diumenge 22, de les 5 a les 6 de la tarda, Caga Tió, a La Societat. Tot seguit, xocolatada.

**BESCANÓ** ► El dimarts 24, a 2/4 de 6 de la tarda a la Sala Polivalent, Caga Tió Popular. Amb obsequi assegurat per a tots els nens i nenes. **Gratuït.**

**BLANES** ► De les 5 a les 7 de la tarda a la Plaça de la Verge Maria, Caga Tió Organitzat per l'Acció Cultural Els Vivier.

**CAMPDEVÀNOL** ► A les 5 de la tarda a la Sala auditori del centre cívic. Cagatió.

**CASTELLÓ D'EMPÚRIES** ► A partir de les 5 de la tarda a la Plaça dels Homes, Caga Tió. En cas de mal temps es traslladarà a la Sala Municipal.

**GIRONA** ► El dilluns 23 i dimarts 24, de 10 del matí a 12 del migdia al centre Can Ninetes del barri de Santa Eugènia, taller per a nens «Fem el nostre tió reciclat».

**HOSTALRIC** ► El dimarts 24, a les 12 del migdia, a la Plaça de Can Llensa, Fem Cagar El Tió. Tots els nens i nenes que vulguin fer cagar el tió, s'han d'inscriure prèviament a l'punt.

**LLAGOSTERA** ► A partir de les 5 de la tarda, Cagatió de Llagostera Ràdio. Hi podeu participar trucant al telèfon de Llagostera Ràdio (972 83 02 12).

**LLANÇÀ** ► El dimarts 24, a les 4 de la tarda, cagada del tió amb xocolata desfeta, coca i molta diversió per a tothom.

**PALAFRUGELL** ► Demà dilluns 23, de les 5 a les 6 de la tarda, Caga Tió al Carrer Sant Sebastià de Palafrugell.

**PALAMÓS** ► Dimarts 24 de desembre, a les 5 de la tarda i abans de la nit de nadal, festa del caga tió a la plaça de la Vila, amb l'animació infantil a càrrec de Fefé i Cia.

**SANTA COLOMA DE FARNERS** ► El dimarts 24, de les 7 de la tarda a les 9 de la nit a la Plaça Farners, «Fem Cagar El Tió».

**SANTA CRISTINA D'ARO** ► Aquest proper dimarts 24, a

2/4 d'1 del migdia a la Plaça Mn. Baldiri Reixac, Caga Tió Infantil de Santa Cristina d'Aro.

Pastorets

**AMER** ► El dijous 26, a les 9 de la nit. El dissabte 28, a les 10 de la nit. El diumenge 28, a les 6 de la tarda, al Casal Parroquial, representació d'Els Pastorets d'Amer. Organitza: Jovent d'Amer.

**ARBÚCIES** ► Els Pastorets es representaran els dies 25, 26 i 29 de desembre i l'1 de gener al Teatre Parroquial d'Arbúcies, a les 18.30 h (el preu és de 7 €).

**BANYOLES** ► Els dies 26, 28 i 29 de desembre, 4 i 6 de gener, a les 6 de la tarda, el Teatre Municipal serà l'escenari d'una nova representació d'Els Pastorets de Banyoles. **Preu: 10 €**

**BESCANÓ** ► El dia 25 de desembre, a partir de les 7 de la tarda i el 28, a les 6 de la tarda i a les 9 de la nit, al Teatre de Bescanó, representació dels Pastorets a càrrec de la companyia Alba Nova de Bescanó. **Preu: 9€ / 11€**

**BLANES** ► Diumenge 22, a les 7 de la tarda, representació dels Pastorets de Pere Puig Llensa, al Teatre de Blanes. **Preu: 8€**

**CELRÀ** ► Els dies 28 i 29 de desembre i el 4 de gener, a les 6 de la tarda a l'Ateneu de Celrà, representació dels Pastorets. **Preu: 8 € (adults) i 5 € (infants).** Venda d'entrades a l'Ajuntament i a <http://ateneu.celra.cat>

**FIGUERES** ► Avui diumenge, a les 6 de la tarda a la Sala La Cate, representació de l'adaptació teatral de *Un conte de Nadal*, de Charles Dickens.

**FORNELLS DE LA SELVA** ► El diumenge 22 al teatre La Sitja, Els Pastorets de Les Gavarres.

**GIRONA** ► Els dies 23 i 29 de desembre, a partir de les 11 del matí, al centre cívic del barri de Sant Narcís representació dels Pastorets a càrrec del grup Fa com 9 Teatre.

**GIRONA** ► Els dies 25, 26, 28 i 29 de desembre, 11, 3 i 4 de gener, a 2/4 de 6 de la tarda al Teatre Municipal de Girona representació a càrrec del Grup Proscenium. **Preu: 12€ / 7 €**

**LA BISBAL D'EMPORDÀ** ► Avui diumenge 22 de desembre, i els dies 28 i 29, a partir de les 6 de la tarda al Mundial, representació d'Els Pastorets. **Preu: 8€** Organitza: Grup de Teatre els Pastorets

**LES PRESSES** ► El 25 de desembre, al Centre Cultural, els Amics de les Preses representen els Pastorets «El Misteri de Nadal».

**LLAGOSTERA** ► El diumenge 29 de desembre, a partir de les 6 de la tarda al Casal Parroquial Llagosterenc, única representació d'Els Pastorets. **Preu de l'entrada: 5€ / 6€**

**LLORET DE MAR** ► Els diumenges 22 i 29 de desembre, al Casal de l'Obra, representació dels Pastorets.

**MAÇANET DE LA SELVA** ► Avui diumenge 22 de desembre, a les 6 de la tarda al Teatre Maçanet. **Preu: 7€.**

**MEDINYÀ** ► Els dies 26 (19h) i 28 (22h) de desembre, al Local Social, representació dels Pastorets, de Dosededu teatre.

**OLOT** ► Els dies 26, 28 i 29 de desembre, a l'Orfeó Popular Olotí, Els Pastorets d'Olot. Amb la direcció de Marta Puig.

**PALAFRUGELL** ► Els dies 26 i 29 de desembre, 1 i 4 de gener a la tarda al Teatre Municipal de Palafrugell, representació d'Els Pastorets.

**PALAMÓS** ► Els dies 28, 29 i 30, a les 7 del vespre al Teatre La Gorga, Els Pastorets dels Showboys. Uns pastorets nous, moderns, sorprenents...tant per petits com per grans. En Llucet i en Rovelló són els conductors d'aquest muntatge, ple de bon humor... **Preu: 5€**

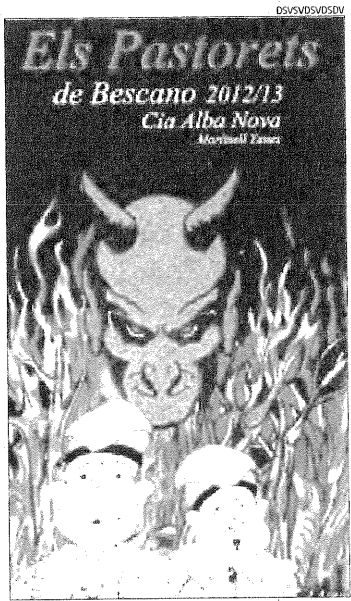
**PORQUERES** ► El 25 i el 26 de desembre, a les 9 de la nit i a les 7 de la tarda respectivament, representació de la tradicional obra Els Pastorets al Centre Cívic de Porqueres.

**ROSES** ► El Grup de Teatre de Roses torna a oferir la representació d'Els Pastorets. Enguany oferirà tres funcions (diumenge 22, dijous 26 i diumenge 29 de desembre), totes a les 18.30 h al Teatre Municipal de Roses.

**SANT ESTEVE DE LLÈMENA** ► Els dies 28 i 29 de desembre, a 2/4 de 6 de la tarda al Local Social, representació d'Els Pastorets.

**SANT FELIU DE GUÍXOLS** ► El 26 de desembre a les 12 del migdia, el 29 de desembre a les 6 de la tarda i el 6 de gener, a les 6 de la tarda al Teatre Auditori Municipal de Sant Feliu de Guíxols, Els Pastorets de l'Agrupació Teatral Benet Escriba.

**SANT FELIU DE PALLEROLS** ► El dijous 26 (a 2/4 de 7 de la tarda) i dissabte 28 (a les 6 de la tarda), a la sala Ca les Her-



**Els Pastorets de Bescanó** ► La Cia. Alba Nova s'ocupa de la representació tradicional d'Els Pastorets del Teatre a Bescanó. Enguany es podran veure els dies 25 (19 h) i 28 de desembre (sessions a les 18 h i a les 21 h).

manes, representació dels Pastorets, a càrrec del Grup de Teatre Petits Pescallauens.

**SANT JULIÀ DE RAMIS** ► El divendres 27 de desembre, a 2/4 de 9 del vespre al Centre Cívic, representació d'Els Pastorets, a càrrec de la Associació Art'Unit.

**VILOBÍ D'ONYAR** ► Els dies 26 i 29 de desembre a les 6 de la tarda a Can Sagrera, representació d'Els Pastorets.

Sant Esteve

**BANYOLES** ► A les 12 del migdia a l'església de Santa Maria dels Turers, tradicional concert de Sant Esteve a càrrec de la coral Veus de l'Estany.

**BESCANÓ** ► A les 6 de la tarda a l'Església de Sant Llorenç, XXII Concert de Sant Esteve, a càrrec de la Coral Josep Ruhlí.

**LA BISBAL D'EMPORDÀ** ► A les 7 de la tarda al Mundial, concert de Sant Esteve amb el cor Carreres Dagas.

**OLOT** ► A les 6 de la tarda al Casal Marià, concert de música de Còbra, Organitza: Agrupació Sardanista d'Olot.

**PALAFRUGELL** ► A les 11 del matí a l'Església de Sant Martí de Palafrugell - Plaça de l'Església, concert de Sant Esteve amb la Coral Nit de Juny i Viro-

DSVSDVSVDSDV

Activitats de Nadal.

**FONTCOBERTA** ► El dissabte 28 de desembre, de 3 del migdia a 8 del vespre. PIN de Nadal. Organitzat per la comissió de Cultura i l'Ajuntament el Parc Infantil inclou inflables, maquillatge, pintura, l'hora del conte i circuit de bicicletes (cal portar la bici!) **Preu: 3€**

**GIRONA** ► Parc Infantil de Nadal, Lleuresport. Els dies 24, 27, 28, 29 i 30 de desembre i el 2, 3 i 4 de gener. Al complex esportiu GEIG Sant Narcís de 10.30 a 14 h i de 16.30 a 20.30h. El dia 24 que només al matí.

**GIRONA** ► Del 2 al 4 de gener, Parc Infantil de Nadal al Centre Cívic Ter de Girona per a infants i famílies. Horaris: de 2/4 de 5 a 2/4 de 8 de la tarda. **Preu: 1€.** Els diners recaptats es destinaran a un projecte solidari. Els menors de 10 anys han de venir amb un adult.

**HOSTALRIC** ► Els dies 2 i 3 de gener, de les 4 a les 7 de la tarda, Parc Infantil de Nadal al Pavelló Poliesportiu, amb inflables, tallers i jocs. **Preu: 3€** (per dia).

**LLANÇÀ** ► L'Ajuntament de Llançà, a través de l'Àrea de Cultura, organitza una nova edició del Parc Infantil de Nadal. Es portarà a terme des d'avui i fins al 28 de desembre, exclosos els dies de Nadal i Sant Esteve. Ubicat al Pavelló Municipal d'Esports, hi haurà jocs d'inflables, jocs tradicionals, quads, tallers manuals relacionats amb la temàtica del Nadal o espectacles en viu, entre d'altres moltes activitats. **Preu: 3€** (per dia).

**MAÇANET DE LA SELVA** ► Fins al proper dia 4 de gener, Parc Infantil de Nadal de Maçanet de la Selva.

**PALAMÓS** ► Els dies 27, 28, i 30 de desembre i els 3 i 4 de gener, a la Nau dels 50 metres (PI, del Suro). Parc de Nadal amb circuit d'aventura amb tirolina, inflables, llits elàstics, tallers de música, contes, pallsos, tallers, i moltes, moltes propostes més. Horari. De les 5 de la tarda a les 8 del vespre. **Preu: 3€** (dia).

**PLATJA D'ARO** ► El Parc Infantil de Nadal de Platja d'Aro, El Mar dels Nens, per a infants i joves de 2 a 14 anys, se celebra al Palau d'Esports i Congressos de Platja d'Aro. Del 27 de desembre al 4 de gener. **Preu: 6'50€** (empadronats: 3'50€). Abonaments: 50€ (20€).

**SANT HILARI SACALM** ► Els dies 27, 28 i 29 de desembre, al pavelló d'esports, tradicional PIN de Nadal, carregat de pro-

postes per a nens i nenes: hi haurà una zona d'inflables, amb dos tobogans, un circuit de vipers, un boti-boti i, com a novetat, l'atracció Gladiador; hi haurà, també, una zona de jocs gegants didàctics on fer volar la imaginació.

**SANT FELIU DE GUÍXOLS** ► El Pavelló de la Corchera de Sant Feliu de Guíxols acull els dies 27, 28, 29, 30 i 31 de desembre, 2 i 3 de gener, de 2/4 d'11 del matí a 2/4 de 2 del migdia i de 5 de la tarda a 8 del vespre (excepte el dia 31, que només obrirà pel matí), el Ganxo Parc, amb activitats lúdiques, d'oci i educatives per a nens i joves. El preu de l'entrada és de 3€ (1 sessió matí o tarda), l'abonament és de 15€ (corresponent a 10 sessions).

**SANTA CRISTINA D'ARO** ► Els dies 27, 28 i 30 de desembre, de les 11 del matí a la 1 del migdia i de les 4 a les 7 de la tarda al Pavelló d'Esports, Parc Infantil de Nadal, amb entrada gratuïta.

Patges reials

**FONTCOBERTA** ► Els dimecres 1 de gener, a les 6, arribada del Patge Reial al pavelló d'Esports. Els nens i nenes podran donar les seves cartes al patge de ses majestats.

**GIRONA** ► Els dies 2, 3 i 4 de gener de 10 del matí a 2 de la tarda i de 4 a 7 de la tarda i el 5 de gener de 10 del matí a 1 del migdia a la plaça Salvador Espriu patge reial del Diari de Girona per recollir les cartes dels nens.

**PALAMÓS** ► El Carter Reial recollirà les cartes el diumenge 22 de desembre, de les 12 a les 2 del migdia, al passeig del Mar de Palamós.

Pistes de gel

**GIRONA** ► Fins al 5 de gener de 2014, Pista de Gel i Tobogan al Palau Firal de Girona. Horari d'11 del matí a 9 de la nit. Horaris especials: Dia 1: de 4 de la tarda a 9 de la nit. Dies 24 i 31: d'11 del matí a 7 de la tarda. Dia de Nadal, 25: Tancat. Dia 5: d'11 del matí a 3 de la tarda.

**OLOT** ► Fins al 7 de gener, Pista de gel a la plaça Major d'Olot durant les vacances de Nadal. Horaris: de les 11 del matí a les 2 del migdia i de les 4 de la tarda a les 9 de la nit. **Preu 6 €.**

**PALAFRUGELL** ► Fins al 6 de gener pista de gel a la Bòbila. Oberta cada dia de 10h a 14h i de 16h a 21h. Matí del 25 de desembre i l'1 de gener tancat. **Preu: 3€** (1/2 hora), 5€ (1 hora). Abonament 5 tiquets d'1h: 20€.

## EL BAIX EMPORDÀ

CORREU ELECTRÒNIC  
baixemporda@ddg.cat

## El Consell posa en marxa dos cursos de formació ocupacional

LA BISBAL D'EMPORDÀ | DDG

■ El Consell Comarcal del Baix Empordà amb la col·laboració dels ajuntaments de Sant Feliu de Guíxols i Palafrugell posa en marxa dos cursos de formació ocupacional centrats en temàtica turística. Al llarg d'aquest nou curs acadèmic s'impartiran dos cursos de Promoció Turística Local i Informació al Visitant, amb una durada de 710 hores i als quals accediran més de trenta persones en situació d'atur. Els cursos es realitzaran a Palafrugell i Sant Feliu i inclouran un mòdul de pràctiques en empresa, amb l'objectiu d'afavorir la inclusió dels alumnes al mercat de treball.

Els cursos de Formació Professional Ocupacional estant dirigits prioritàriament a persones treballadores en situació d'atur. Són programes formatius teòrico-pràctics en sectors econòmics prioritàris que tenen com a finalitat millorar la qualificació professional i la capacitat d'inserció o inserció laboral mitjançant la consecució i el perfeccionament de les competències professionals de les persones treballadores. Els cursos són subvencionats pel Departament d'Empresa i Ocupació, pel Servei d'Ocupació de Catalunya, el Fons Social Europeu i el Servei Públic d'Ocupació Estatal.

## El parc infantil El Mar dels Nens obre les portes el pròxim dia 27

PLATJA D'ARO | DDG

■ El Parc Infantil de Nadal de Platja d'Aro, El Mar dels Nens, adreçat a infants i joves de 3 a 14 anys, celebra enguany el seu 18è aniversari mantenint com a centre d'interès els elements del món marí i el seu esperit per fer que els infants i joves que hi assisteixin en siguin els grans protagonistes.

El parc, organitzat per la regidoria Infància i Joventut de l'Ajuntament de Castell-Platja d'Aro, i gestionat per l'empresa Soy-la-fiesta.com Animación de Eventos, estarà obert del 27 al 31 de desembre i del 2 al 4 de gener al Palau d'Esports i Congressos de Platja d'Aro. L'entrada d'un dia té un preu de 3,50 euros per a infants i joves empadronats i 6,50 euros per a la resta. Els abonaments per a tots els dies s'ha fixat en 20 euros per a empadronats i en 50 euros el general. Hi treballarà un equip professional de 20 educadors i educadores.

# L'ampliació del Port d'Aro ha de finançar la passera del Ridaura

► Els promotors han de pagar una part de la que ha de ser la continuació del passeig marítim

CARLES TORRAMADÉ

■ L'Ajuntament de Castell-Platja d'Aro votarà en el ple de demà l'aprovació provisional del Pla Especial Urbanístic de l'ampliació del Port d'Aro, promogut per la Junta de Compensació Provisional del sector Port d'Aro segona fase. L'alcalde, Joan Giraut (CIU), ha explicat que «és un pas important» per donar embranzida al projecte «i poder arribar fins al final perquè els promotors puguin fer el projecte». Després del Pla Especial, quedarà la reparcel·lació i la tramitació del projecte de l'ampliació. En tot cas, l'aprovació definitiva del Pla Especial està condicionada al fet que els promotors i l'Ajuntament acordin i signin una aportació econòmica dels primers per a la construcció de la passera sobre el Ridaura que ha de formar part de la segona fase del passeig. Per contra, els promotors queden alliberats de fer la passera sobre el riu prevista en la trama urbana, ha concretat Giraut.

El batlle de Platja d'Aro ha concretat que les dues parts (Ajuntament i promotors de l'ampliació del Port d'Aro) s'han de posar d'acord amb la quantia econòmica que els promotors de l'obra aportaran per finançar la passera. En



Instal·lacions actuals del Port d'Aro de Platja d'Aro.

qualsevol cas, aquests diners seran per a l'Ajuntament, de manera que si finalment Costes de l'Estat executa la passera, l'import econòmic es destinarà a la finançar la resta de la segona fase del passeig marítim. També ha precisat que l'Ajuntament intentarà «negociar el millor possible», però que en qualsevol cas l'aportació econò-

mica no ha de ser la mateixa que es preveia per fer la passera dins de la trama urbana.

Segons el batlle, fa temps que l'Ajuntament parla amb els promotors d'aquest tema de la passera. El projecte que hi ha de la passera està valorat amb «poc més d'un milió d'euros», ha detallat Joan Giraut.

El pla parcial de l'ampliació del Port d'Aro abarca 130.000 metres quadrats i en preveu 57.070 de sostre, d'acord amb el document de l'aprovació inicial del Pla Parcial Urbanístic SUD 3-Ampliació del Port d'Aro. Preveu la construcció d'un port esportiu connectat al ja existent amb un total de 350 amarradors.



Esclusa, amb la medalla, en la recepció que li ha ofert l'Ajuntament.

## Sant Feliu rep un veí campió del món de pesca «mar-costa»

SANT FELIU DE GUÍXOLS | DDG

■ L'alcalde de Sant Feliu de Guíxols, Joan Alfons Albó, la regidora d'Esports, Magda Lupiáñez, amb la presència d'altres autoritats en nom de la ciutat, han celebrat la medalla d'or mundial que va aconseguir la passada tardor el guixolenc Josep Ramon Esclusa.

Esclusa, amb el seu equip, va aconseguir l'or mundial en la mo-

dalitat de pesca «mar-costa», des-tacant per sobre de divuit equips de tot el món. Forma part del club Associació Esportiva de Pesca de Sant Feliu de Guíxols. El Campionat del Món de pesca per seleccions es va disputar a la localitat malaguenya de Torremolinos el Campionat del Món de pesca per seleccions, en què representava l'espanyola.

## Palamós atorga el nom d'Albert Castejón a l'Espai de Distribució d'Aliments

PALAMÓS | DDG

■ L'Ajuntament de Palamós ha aprovat per unanimitat dels grups municipals atorgar el nom d'Albert Castejón i Alonso a l'equipament municipal de l'Espai de Distribució d'Aliments, agraïnt la destacada tasca social realitzada al municipi durant quaranta anys per aquest palamosí, actualment membre de l'entitat Càritas Interparroquial Palamós i Sant Joan.

Demà a les cinc de la tarda tindrà lloc a l'Ajuntament de Palamós, un acte protocol·lari on es durà a terme la descoberta de la placa oficial on figurarà el nom del nou equipament. L'any 1994 l'Ajuntament de Palamós ja va atorgar a Castejón l'Escut d'Or de la Vila, agraïnt-li els anys de dedicació a l'entitat local de Creu Roja des d'on ja va realitzar, juntament amb la seva esposa, una notable tasca social, humana i solidària, aportant el seu esforç i plena dedicació a poder atendre els col·lectius més

desvalguts. Precisament Albert Castejón ha estat una de les persones que, com a membre de Càritas i juntament amb el regidor Josep Palet, va treballar d'una manera molt significativa per poder fer realitat al municipi la creació de l'Espai de Distribució d'Aliments, que es va inaugurar l'agost de l'any 2010, i mitjançant el qual s'ha permès avançar i consolidar la feina que les institucions públiques i privades realitzen al municipi a les persones en situació de pobresa i exclusió social, ampliant el nivell de cobertura de les necessitats bàsiques primàries.

Aquest destacat reconeixement a la persona d'Albert Castejón compta amb el ple suport de totes les associacions que formen la Taula Palamós Solidari, i de manera especial de les entitats Càritas Interparroquial Palamós i Sant Joan, i Creu Roja Palamós, de les quals forma, o ha format part Castejón.



# L'advocat de Prat va demanar a Ruiz i Gordó que li paguessin els honoraris

► El jutjat que investiga per blanqueig de capitals l'antic president de l'ICS aixeca el secret de sumari

REUS | EFE/Ddg

Xavier Melero, advocat de l'ex-president de l'Institut Català de la Salut, Josep Prat, va demanar al conseller de Salut, Boi Ruiz, i al llavors secretari del Govern, Germà Gordó, que li paguessin els seus honoraris, segons ha informat la CUP a partir d'uns correus intervinguts per la Guàrdia Civil.

El jutge va aixecar divendres parcialment el secret de sumari de la peça número 6 del cas Innova i l'acte judicial, i assenyalà que el Ministeri Fiscal ha d'informar sobre si el contingut d'aquests correus suposa la comissió d'algun delicte.

En aquest context, l'advocat Xavier Melero va reclamar primer al conseller Boi Ruiz i després a Gordó que li paguessin per la defensa de Josep Prat -també exdirector general d'Innova- segons els correus intervinguts en el registre domiciliari de Prat, el passat 27 de febrer.

El jutjat número 3 de Reus investiga el pagament de 838.000 euros de Prat a Carles Manté, exdirector del CatSalut i ex president de l'empresa d'investigació Shirota, i tots dos estan imputats per sis presumptes delictes, entre ells, blanqueig de capitals.

La CUP va portar el cas a la Fiscalia i ara assenyalen en un comunicat que Melero va enviar els correus a Ruiz i a Gordó quan l'única peça judicial en fase de diligències prèvies era per aquestes factures i la resta de qüestions derivades o sota secret de sumari.

Segons la diligència lliurada per la Guàrdia Civil al jutjat, assenyalava la CUP, Melero demanava el pagament dels seus honoraris



El conseller de Salut, Boi Ruiz (a l'esquerra) i Josep Prat, quan aquest darrer presidia l'ICS.

amb fons públics, la qual cosa suposaria un presumpte il·lícit de malversació.

La CUP creu que hi ha persones vinculades a les institucions autonòmiques, i especialment, als càrrecs de la sanitat pública catalana «involucrades» en aquest cas, han denunciat.

També destaquen que aquestes informacions que ha aportat la

policia judicial de la Guàrdia Civil fan referència a l'estratègia de defensa de Manté i Prat, per la qual cosa, segons la CUP, pot ser que hagin protagonitzat possibles irregularitats després de la presentació de l'escrit de denúncia.

El jutge ha aixecat parcialment el secret de sumari de la peça número 6 del cas Innova i l'acte judicial i assenyalava que el Ministeri

Fiscal ha d'informar sobre si el contingut d'aquests correus suposa la comissió d'algun delicte.

En cas afirmatiu, el Ministeri Fiscal també ha d'informar de quin seria l'òrgan judicial competent, ja que en tractar-se de dos aforats, el cas podria passar al Tribunal Superior de Justícia de Catalunya, apunten fonts judicials consultades.

## Els alcaldes pirinencs deixen enrere el malestar per la candidatura dels Jocs de 2022

BARCELONA | ACN/Ddg

La pista BarGelona, ubicada per tercer any a la plaça de Catalunya, va ser el punt de reunió de Govern, Ajuntament de Barcelona, diverses entitats municipals dels Pirineus i agents econòmics per tal d'abordar i promoure la candidatura conjunta de la capital catalana i les comarques pirinenques pels Jocs Olímpics d'Hivern del 2026. Els alcaldes dels municipis d'alta muntanya han deixat enrere el malestar per l'ajornament del projecte olímpic i confien que aquests quatre anys addicionals ajudin a aquesta «gran oportunitat».

El conseller Felip Puig va valorar que la cursa per dissenyar una candidatura olímpica potent «pot representar, encara que sigui a dotze anys vista, un revulsiu molt important». Entre aquestes va enumerar «noves inversions» i la possibilitat que hi hagi més activitat econòmica i més llocs de treball, entre d'altres. «I si aconseguim aquest objectiu, voldrà dir que definitivament ens situarem a l'aparcador mundial», va afirmar.

### Consolidar l'esport d'hivern

Des d'arreu del territori, i especialment a les comarques dels Pirineus, ja es duen a terme diverses accions per consolidar els esports d'hivern. Un exemple el va citar l'alcalde d'Alp i president del consell comarcal de la Cerdanya, Ramon Moliné. Aquest curs s'ha endegat el pla estratègic dels esports d'hivern, que ha de permetre que els alumnes de la Cerdanya, Alt Urgell i la Vall d'Aran, comptin en el seu currículum escolar la pràctica de l'esquí.

## El decret que impedirà tallar la llum a famílies pobres s'aprovarà en pocs dies

► El Govern català hi donarà el vistiplau en una de les dues reunions que celebrarà abans de final d'any

BARCELONA | EFE/Ddg

El conseller d'Empresa, Felip Puig, va dir ahir que el Govern català aprovarà en la seva reunió de la setmana que ve o de la següent un decret que impedeixi tallar el subministrament d'electricitat a les famílies pobres a l'hivern.

Després de participar en un acte al centre de Barcelona, Puig va assegurar que el Govern català intentarà aprovar aquest decret abans de final d'any per evitar

que es talli la llum o el gas a les famílies que no poden pagar el rebut per estar en situació de precarietat i pobresa.

El conseller va apuntar que estan estudiant amb les empreses com es finança aquesta mesura, que estava inclosa en els pressupostos de la Generalitat que el PP ha portat al Consell de Garanties Estatutàries.

El Síndic de Greuges ja va proposar fa uns mesos que s'acordessin mesures per evitar aquest hivern el tall de subministraments bàsics a famílies en situació de pobresa energètica. Aquesta proposta i l'informe que l'acompanya es van presentar als agents socials, al Govern i al Parlament de Cata-

lunya.

### Mig milió de catalans

Segons l'Informe sobre pobresa energètica a Catalunya, elaborat per la institució que presideix Rafael Ribó, prop de mig milió de persones (193.000 llars) de Catalunya es troben en aquesta situació. La pobresa energètica afecta sobretot les persones més grans de 65 anys, famílies monoparentals i persones en situació d'atur.

La treva hivernal proposada per Ribó forma part d'un conjunt de canvis legislatius que proposa l'informe com, per exemple, l'establiment d'un preu social per al gas butà.

## EL MAR DELS NENS

PARC INFANTIL de Nadal  
2013-2014

Vine a UN  
MAR de Diversió!

Palau d'Esports i Congressos  
Platja d'Aro

Del 27 al 31 de desembre  
i del 2 al 4 de gener 16-20 h

Adreçat a infants i joves  
de 3 a 14 anys

Patricia Sureda, Cristina Sureda, Sagardí  
Oficina de Turisme T. 34 972 517 172  
www.platja-daro.com

www.platja-daro.com





## Propostes

Diumenge **22.12.2013****AMB MOLT DE GUST ► QUADERN DE GASTRONOMIA I VINS**

La cuina d'aquestes festes nadalenques sembla exigir-nos una qualitat superior en l'elecció dels ingredients, ja siguin galls, pulardes i mariscos, frescos o congelats.

## Dies de cuina festiva

Miquel  
Sen

Una tradició no escrita fa que per dates nadalenques ens transformem en delicats tastadors que porten a les seves taules el millor del mercat. Si al llarg de l'any tenim certa tendència a conformar-nos amb guisats per sortir del pas, per Nadal descobrim la nostra faceta gourmet.

Fins i tot el papa Francesc experimentarà a la seva taula aquesta celebració gràcies a unes pulardes gustativament perfectes que li han enviat les monges clarisses del convent d'Allariz, a Ourense. Són supergallines que no han post mai un ou perquè viuen en un ambient de semifosc. No és la clausura absoluta. Aquesta serveix per a les pobres aus que ponen ous sense parar, gràcies al fet de tenir la llum de la cella tot el dia encesa.

**EL BESUC** / També el Pare Noel intervé directament en la nostra taula nadalenca. Però com que la seva màgia és menor, la seva activitat s'ha reduït a un regal que afecta el besuc, el peix més habitual en el menú de la Nit de Nadal, entès a la castellana. Són en total 25 tones de besuc que poden capturar-se al Gran Sol, si el temps ho permet, i que donaran vida comercial al sector pesquer. No a tot,



► El Nadal sol convertir els comensals en autèntics gurmets.

certament, perquè com ja sabem prou bé, els regals del Pare Noel sempre s'acaben pagant i la quota exacta de 24,73 tones de besuc no és un obsequi de la Unió Europea, sinó una transferència del tonatge que es podia pescar al golf de Cadis al Cantàbric. Uns tenen carbó i els altres el fresc, el peix que en dates nadalenques, just quan el fred de l'altiplà ho permetia, arribava en bones condicions a la cort i substituïa d'aquesta manera en part les conserves salades, àlies el bacallà.

Una altra tradició relativament

recent és menjar marisc, compatibilitzant-lo amb la indispensable escudella. No es tracta de la recepta ancestral del pollastre amb escamarlans, sinó del marisc en estat pur. Un gest que abans era d'ostentació i que ara pot arribar a una majoria de taules, partint de matèria primera fresquíssima o congelada. El més prestigiós, precisament perquè no aguanta la congelació, és el percebe. Però aquests dies, els temporals no deixen mariscar. Llàstima que no es pugui fer una transferència entre nord i sud. ■

És un brut elegant,  
amb molta estructura  
i personalitat

prés de la segona fermentació, donen com a resultat aromes florals i de fruita blanca, concretament de poma, a les quals segueixen les típiques de la cria, més un peculiar toc anísat. Com que té una acidesa equilibrada i les seves bombolles estan molt ben integrades, és un cava que pot servir-se des de l'aperitiu fins a les postres. ■

## EL CAVA

Torelló  
Brut  
Special  
EditionCaves Torelló  
13,65 euros

Si brindar amb cava al llarg d'aquestes festes és una tradició, també ho pot ser fer-ho amb els vins d'una família que ja cultivava la vinya l'any 1395 i que va elaborar les seves primeres ampelles de cava el 1951. De les seves finques de Can Martí és aquest brut vestit mitjançant un disseny d'una modernitat notable. No obstant, el cupatge respon a criteris clàssics del país del cava, a partir de les varietats macabeu, xarel·lo i parellada.

Un premsat suau per obtenir el most flor i un mínim de 24 mesos de cria en rima, des-

## Barcelona

## CINE

**CCCB** Segueix el programa audiovisual *Històries de vida, amor i mort* amb la projecció de *Constantin i Elena*, d'**Andrei Dascalescu**. Montalegre, 5. 18.30 hores. Gratuït.

## CIRC

**Circ d'Hivern** Torna aquest circ de l'Ateneu Popular 9 barris amb la funció *AAART!* Portlligat, 11. 18.00 h. 12 euros; menys de 14 anys, 6 euros.

## FIRES

**'Bloody Christmas Market'** Mercat d'intercanvi i difusió de la cultura *trash* a benefici dels nens amb risc d'exclusió. La Fontana. Gran de Gràcia, 190. De 12.00 a 21.00 hores. 0.50 euros; gratuït amb l'entrega d'una joguina nova.

**Disseny** La fàbrica Moritz té obert fins al dia 24 el seu *DesignMarket*, que ofereix una selecció de regals nadalenques dels millors creadors actuals. Ronda de Sant Antoni, 39. Avui, d'11.00 a 23.00 hores.

**Antiguitats** Últim dia de la Fira de Brocants de l'avinguda Diagonal. Entre Francesc Macià i Beethoven. D'11.00 a 21.00 hores.

## Mercats De segona mà:

► **On the Garage**. Intercanvi i venda d'objectes i col·leccionisme de tot tipus. Ovella Negra Poblenou. Zamora, 78. D'11 a 20 h. 1 euro.

► **Flea Market**. Oportunitats per als regals d'aquestes festes. Plaça Blanquerna. D'11.00 a 19.00 hores.

**Vilafranca** Fira del Gall, amb mercat d'aus, degustacions, artesanía i concursos. Parc de Sant Julià. De 8.00 a 14.00 h. [www.firadelgall.com](http://www.firadelgall.com)

## INFÀNCIA

**Sonarkids** CosmoCaixa acull fins demà dilluns aquest festival de música i experiències creatives amb un xou de robots lluminosos i un taller de composició musical electrònica dirigit per **Guillem**. Isaac Newton, 26. De 10.00 a 20.00 hores. 4 euros, amb visita lliure al museu.

**Cine** En el marc del festival Flic, la Filmoteca de Catalunya programa els curts *Pedro y el lobo* i *El muñeco de nieve*. Plaça de Salvador Seguí, 1. A les 16.30 hores. Entrada: 4 euros.

**Nadal** Representació de *Dimonis i Pastorets*. Lluís d'Horta. Feliu i Codina, 7. A les 12.00 i a les 18.00 hores. 8 euros; socis, 6 euros.

**Poble Espanyol** Aquest recinte acull el pessebre vivent dels Prats de Rei (12.00 a 14.00 i 16.00 a 18.00 h), una Cantada de Nades (11.00 h), la gimcana Engreixem el Tió (d'11.00 a 17.00 h) i, a partir de les 11.00 hores, el Tió repartirà regals a tots els nens. Ferrer i Guàrdia, 13. 3 €.

**Sagrada Família** Visita dinamitzada i el taller *Ha passat un àngel* per a nens de 4 a 8 anys. Entrada per Sardanya. 10.30, 11.30 i 12.30 h. Reserves: [reserves@sagradafamilia.org](mailto:reserves@sagradafamilia.org) i 93.457.22.84. 3,50 euros.

**Titelles** El Born Centre Cultural programa l'espectacle *L'ale dels fills*, de **Jordi Bertran**. Plaça Comercial, 12. 12.30 h. 5 euros; per cada adult, un menor de 8 anys gratis.

## MÚSICA

## Solidària Concerts a:

► **Luz de Gas**. *Nadales a tot Gas*, amb **Pep Plaza**, **Lucrecia**, **Judit Mascó** i **Carles Flavià**, entre altres, pro Nens sense Barreres. Muntaner, 246. 19 h. 15 euros; nens, 5 euros.

► **Església de Sant Gaietà**. Concert de les corals **Som** i **El Ginjol** a favor de Mans Providents. Consell de Cent, 293. A les 18.00 hores.

► **Centre cívic El Coll**. Concert de la coral **Mare de Déu del Coll** i altres grups. Aldea, 15. A les 19.00 hores.

**Catalana** Concert *La guerra de successió a través de la música i la cultura popular*, a càrrec del grup **Música Antiga**. Església de Sant Andreu. Pont, 3. A les 18.00 hores.

## Tarragona

## MÚSICA

**Nadal** Concert de la coral **Mos Cantars** dirigida per **Eduard Pàmies**. Església de Sant Joan Baptista. Plaça Prim, 8. A les 12.45 hores.

## Girona

## TRADICIONS

**Castell d'Aro** Comencen les representacions del tradicional pessebre vivent, un dels més antics de Catalunya, amb un recorregut pel nucli històric i la participació de més de 400 figurants. A les 19.00 hores. 5 euros; nens, 3 euros.

## Lleida

## MÚSICA

**Tremp** Cantata de Nadal *Com un mirall*, de **Manel Gil-Inglada** i **Carles Duarte**, amb la col·laboració de l'actriu **Marta Angelat**. La Lira. A les 19.00 hores. Entrada: 12 euros.

## Telèfons

Emergències 112  
Urgències mèdiques 061  
Creu Roja 93.300.65.65

Clinic 93.227.54.00  
Sant Pau 93.291.91.91  
Vall d'Hebron 93.274.60.00  
Sant Joan de Déu 93.280.40.00  
Mossos d'Esquadra 112

Guàrdia Urbana 092  
Policia Nacional 091  
Bombers-urgències 080  
Inf. ciutadana 012  
Inf. Renfe 902.320.320

Inf. aeroport 902.404.704  
Inf. port 93.298.60.00  
Ferrocarrils Gen. 93.205.15.15  
TMB 93.318.70.74  
Ràdio Taxi 93.303.30.33

Taxi Minusv. 93.420.80.88  
Serv. Funer. BCN 902.076.902  
Àltima Serv. Funer. 902.230.238  
Sindic de Greuges 900.124.124

## Farmàcies

Telèfon 93.244.07.10  
[www.farmacautonline.cat](http://www.farmacautonline.cat)