

## 5. Aspectes de sostenibilitat econòmica

En aquest bloc s'analitzen aquells aspectes generals de l'activitat econòmica i productiva dels municipis de l'Agenda 21. Es pretén oferir, doncs, una radiografia econòmica dels municipis per, posteriorment, discernir les estratègies econòmiques més oportunes per emprendre en el futur.

### 5.1. Estructura econòmica general

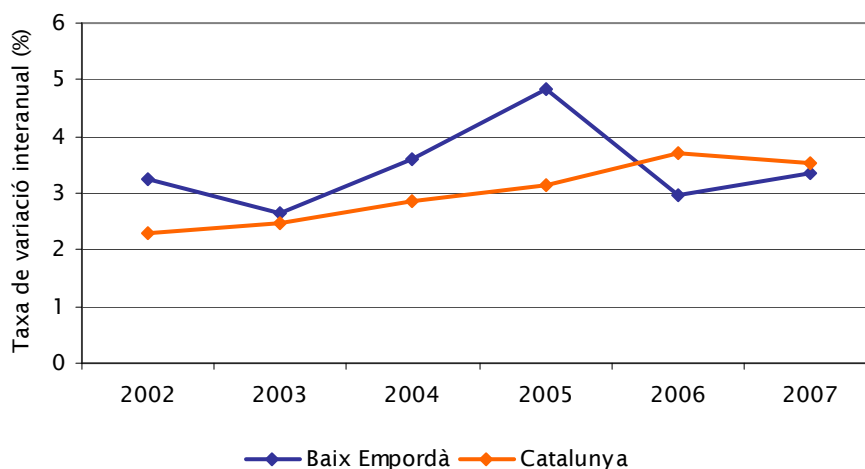
Les característiques macroeconòmiques dels municipis s'emmarquen dins el context de la comarca del Baix Empordà, a partir de dos indicadors clau com són el Producte Interior Brut (PIB) i la Renta Bruta Familiar Disponible (Rbfd). El PIB mesura l'activitat productiva d'una economia, és a dir, el total de beneficis generats i la Rbfd calcula els ingressos que disposa la població per destinar-los al consum o a l'estalvi.

El **PIB per habitant**<sup>1</sup> a la comarca del Baix Empordà era de 16.839 euros per a l'any 2006, xifra que representa un 14% menys respecte la mitjana catalana (19.212 euros).

La **Rbfd per habitant**<sup>2</sup> a la comarca del Baix Empordà per a l'any 2004 era de 14,5 milions d'euros, un 2,83% superior respecte la mitjana catalana (14,1 milions d'euros), malgrat que la variació de les rendes per habitant entre els municipis del Baix Empordà poden variar especialment.

El **creixement del PIB** a la comarca del Baix Empordà ha seguit una tendència fluctuant diferent al conjunt de Catalunya, amb valors significativament superiors entre el 2002-2005 (vegeu figura 5.1.1). No obstant, després del fort creixement del 2005, el 2006 va créixer per sota del PIB del total de Catalunya (3,34% respecte del 3,71%); i l'any 2007 el creixement va ser del 3,35% en clara sintonia amb el país (3,54%).

Figura 5.1.1. Creixement del Producte Interior Brut. Període 2002-2007



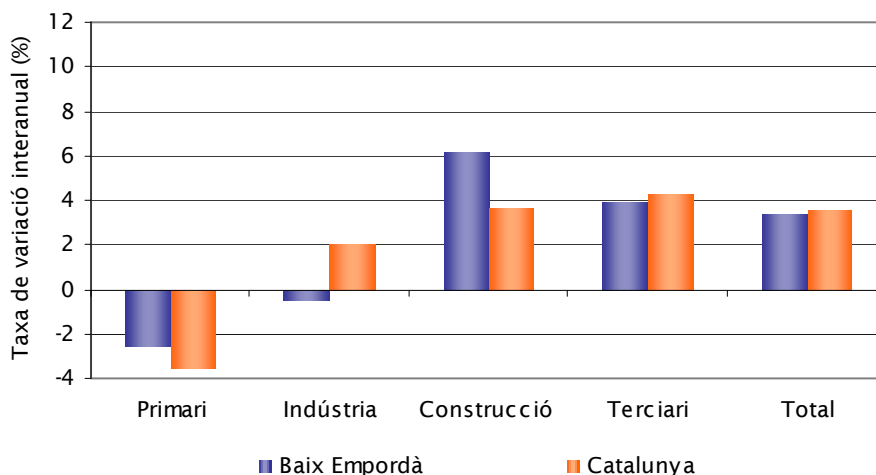
Font: Anuari Econòmic Comarcal 2007 de Caixa de Catalunya, 2009.

<sup>1</sup> Dada extreta de l'Anuari Comarcal de Caixa de Catalunya 2007.

<sup>2</sup> Dada extreta de l'Anuari Estadístic 2008 del Departament de Política Territorial i Obres Públiques.

En relació al **creixement del PIB per sectors**, abans de l'actual recessió econòmica, es destaca el bon dinamisme del sector de la construcció i els serveis, en detriment del sector primari i la indústria (vegeu figura 5.1.2).

Figura 5.1.2. Creixement del Producte Interior Brut per sectors. Any 2007



Font: Anuari Econòmic Comarcal 2007 de Caixa de Catalunya, 2009.

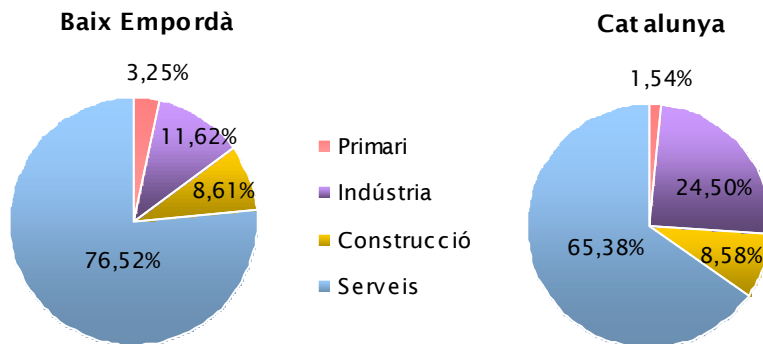
La pèrdua d'empenta del sector primari ha estat motivada per la caiguda de la fruita fresca, les hortalisses, els farratges i les flors, que s'han ressentit d'una baixa pluviometria anual, com també de la caiguda de la llet i del porcí, i d'un modest avanç del subsector pesquer.

En el cas del sector industrial, les branques que decauen corresponen principalment a d'altres minerals no metàl·lics, energia, aigua i extractives, malgrat l'avanç de la indústria alimentària, les begudes, el tabac i la fusta. La construcció, en canvi, mantenia a l'any 2007 un bon impuls tot i que el nombre d'habitatges iniciats ja havia minvat respecte l'any anterior.

Per últim, el serveis denoten un clar impuls del sector hotelier tenint en compte que el turisme és l'activitat més important de la comarca.

El **pes de cada sector en el PIB** del Baix Empordà es distribueix de més a menys contribució entre el terciari, la construcció, la indústria i el sector primari en les proporcions que mostra la figura 5.1.3. El pes dominant del sector terciari (comerç i serveis) generalitzable a Catalunya és especialment incisiu a la comarca (76,52%), en detriment de l'activitat industrial (11,62%). És igualment destacable que el percentatge corresponent al sector primari (3,25%) pràcticament triplica al de Catalunya, mentre que el pes de la construcció és similar en els dos contextos territorials.

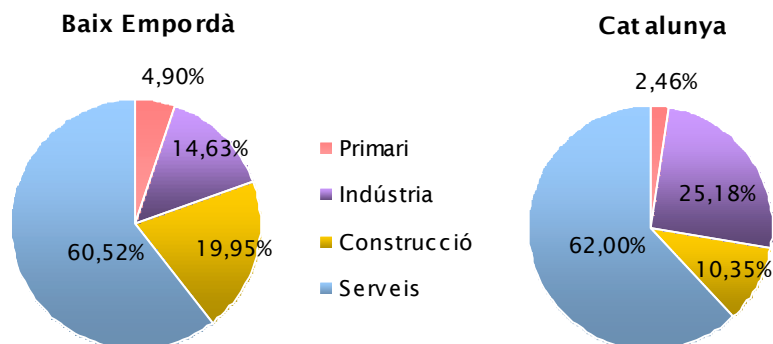
Figura 5.1.3. Pes de cada sector en el Producte Interior Brut (%). Any 2007



Font: Anuari Econòmic Comarcal 2006 de Caixa de Catalunya, 2009.

En l'àmbit d'estudi la **població ocupada per sectors econòmics** presenta una distribució força anàloga a la de Catalunya (vegeu figura 5.1.4). Val a dir però, que es constata una diferència significativa quant al pes del sector primari que quasi duplica al del Catalunya, i la indústria que és clarament inferior. En general cal destacar un sector terciari en el qual s'hi dedica més de la meitat de la població ocupada (60,52%), i un sector secundari que reparteix el percentatge restant (34,58%) entre la construcció i, sobretot, la indústria.

Figura 5.1.4. Població ocupada per sectors econòmics (%). Any 2001



Font: Web de l'Institut d'Estadística de Catalunya, 2009.

La comarca del Baix Empordà configura un territori de clara vocació terciària i amb una activitat agrària bastant residual, tot i que superior a la resta del país.

## 5.2. Àrees d'influència i dependència exterior

La mobilitat obligada per motius laborals determina, segons el tipus i intensitat dels fluxos de població, les àrees d'influència i de dependència exterior d'un territori determinat. Diàriament es produeixen fluxos de població que es desplaça entre el lloc de residència i el lloc de treball. Es tracta doncs, de desplaçaments de caràcter obligat, siguin interns, generats a fora o atrets des de fora d'un municipi o territori.

L'aproximació a les àrees d'influència i dependència dels municipis de l'àmbit d'estudi es realitza a través de dos indicadors bàsics:

- l'índex d'autocontenció que sospesa l'autosuficiència de cada municipi per generar llocs de treball, per a la pròpia població ocupada que hi resideix, i
- l'índex d'atracció que mesura la capacitat de generar llocs de treball per a població procedent d'altres municipis. A la taula 5.2.1 es valoren ambdós índexs.

**Taula 5.2.1.** Índexs d'autocontenció (en %) i d'atracció (en nombre de persones) segons el lloc de treball. Any 2001

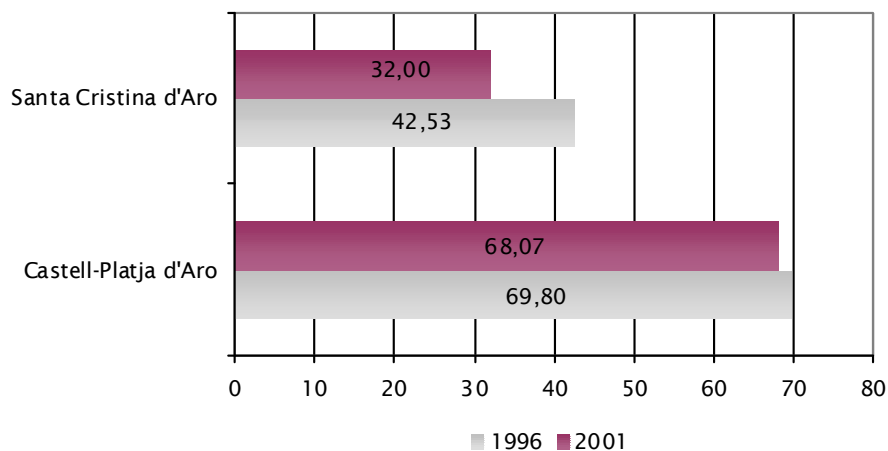
Municipi	Interns	Generats	Atrets	Índex autocontenció	Índex atracció
	(dins)	(a fora)	(a dins)		
Castell-Platja d'Aro	2.113	991	1.742	68,07	+751
Santa Cristina d'Aro	448	952	402	32,00	-550
<b>Àmbit d'estudi</b>	<b>2.561</b>	<b>1.943</b>	<b>2.144</b>	<b>56,86</b>	<b>+201</b>
Baix Empordà	36.139	9.128	2.464	79,84	-6.664

Font: Web de l'Institut d'Estadística de Catalunya, 2009.

L'índex d'autocontenció (residents ocupats dins el mateix municipi/total de residents ocupats, dins i a fora x100) és del 56,89% pel conjunt dels dos municipis de l'Agenda 21, un percentatge per sobre del llindar mínim recomanat del 50% d'ocupats. Aquest índex, a l'àmbit d'estudi, ha experimentat un descens del 61,64% al 56,86% pel període 1996-2001, seguint la mateixa tendència que el conjunt de la comarca que ha passat del 86,19% al 79,84%.

A nivell municipal, Castell-Platja d'Aro se situa per sobre del llindar recomanat amb el 68,07%, mentre que Santa Cristina d'Aro amb prou feines sobrepassa el 30%. Com a tret comú, ambdós municipis han sofert una reducció dels seus índexs, per bé que a Santa Cristina d'Aro aquesta ha estat més acusada (vegeu figura 5.2.1).

Figura 5.2.1. Nivell d'autocontenci3 ( % ). Anys 1996 i 2001



Font: Web de l'Institut d'Estadística de Catalunya, 2009.

L'índex d'atracci3 (ocupats procedents fora del municipi - residents ocupats fora del municipi) dels municipis de l'Agenda 21 presenta un balanç positiu que, en els últims anys s'ha reduït de manera considerable (de -1.117 a -201, període 1996-2001), en contrast amb al que ha succeït en el conjunt de la comarca que presenta molt poca capacitat atractiva, passant d'un índex de -2.654 a -6.664 (període 1996-2001).

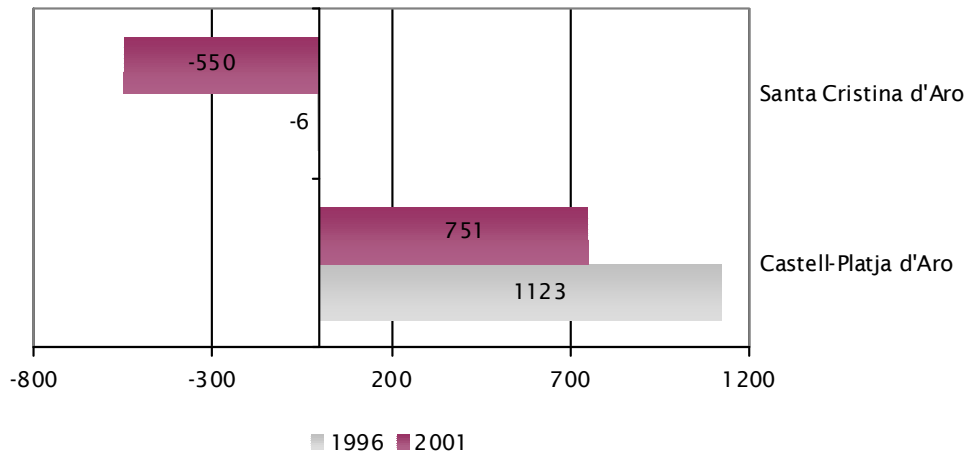
En l'àmbit local, Castell-Platja d'Aro atrau més treballadors foranis que no pas emet, justificant així un índex d'atracci3 positiu, a diferència de Santa Cristina d'Aro, i alterant en certa manera el balanç global per a l'àmbit d'estudi.

Tanmateix, 5 anys enrere els índexs d'atracci3 registraven índexs menys negatius (vegeu figura 5.2.2), el que es tradueix en una pèrdua de capacitat atractiva.

Per a una bona interpretaci3 de l'evoluci3 de l'índex d'atracci3 s'ha de tenir present, d'una banda, que la poblaci3 ocupada a fora del municipi de residència (equivalent als llocs de treball generats a fora) ha augmentat en ambdós dels municipis en un significatiu 58,48% de mitjana global (de 1.226 a 1.943, període 1996-2001).

D'altra banda, la poblaci3 no resident però ocupada en els municipis respectius (llocs de treball atrets des de fora) disminueix un 8,5% en el seu conjunt (de 2.343 a 2.144, període 1999-2001).

Figura 5.2.2. Llocs de treball atrets i generats (diferència). Anys 1996 i 2001



Font: Web de l'Institut d'Estadística de Catalunya, 2009.

El municipi de Castell-Platja d'Aro presenta un elevat índex d'autocontenció, que juntament amb una forta capacitat atractiva li permet generar llocs de treball.

Santa Cristina d'Aro presenta una baixa autocontenció i molt poca capacitat atractiva, motiu pel qual emet més població per treballar a fóra que no pas rep.

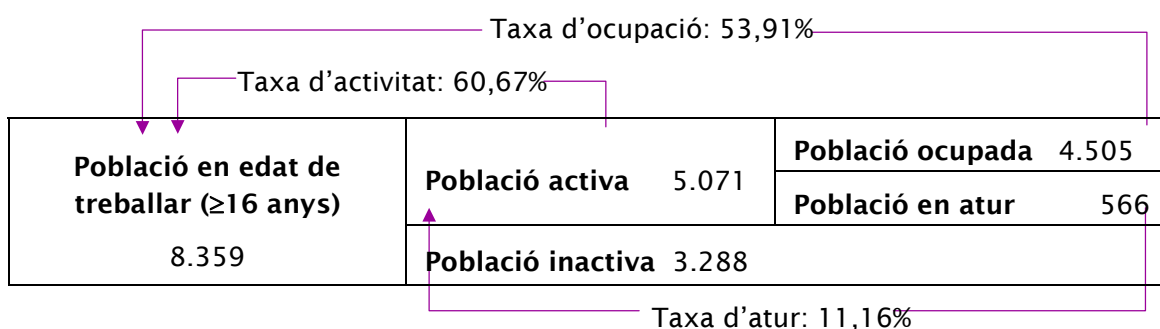
### 5.3. Mercat de treball

En aquest apartat s'aborda la dinàmica del mercat de treball de l'àmbit d'estudi.

S'entén per mercat de treball o mercat laboral aquell on es posa en relació la demanda de treballadors i l'oferta de treball.

A la figura següent es resumeixen els principals components o indicadors del mercat de treball, els quals seran avaluats posteriorment en els diferents subapartats.

Figura 5.3.1. Components del mercat de treball als municipis de l'Agenda 21. Any 2001



Font: Elaboració pròpia a partir de les dades de l'Institut d'Estadística de Catalunya, 2009.

En el mercat de treball de l'àmbit d'estudi el 60,67% de la població en edat de treballar és població activa (5.071 actius, any 2001) que, o bé està ocupada, o bé està en situació d'atur.

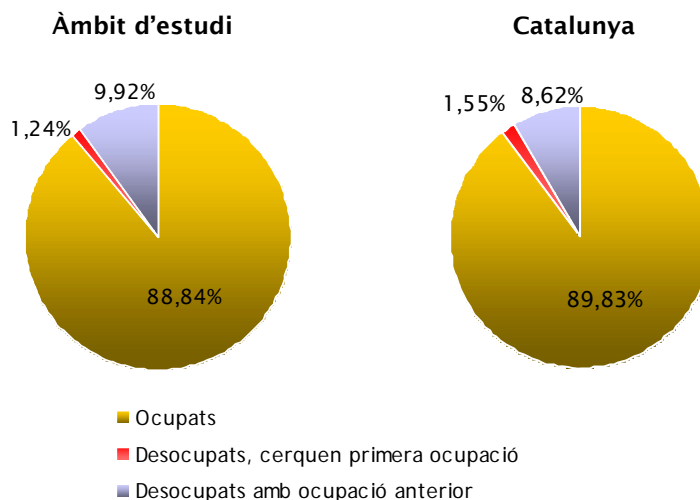
El 39,33% restant és població inactiva (3.288 inactius) que aglutina el conjunt de població que integren les persones jubilades o pensionistes, les incapacitades per treballar, els escolars o estudiants, les dedicades a les feines de la llar i les subjectes a altres situacions.

El total de persones no actives representa el 34,08% de la població total de l'àmbit territorial d'estudi per a l'any 2001 (3.288 inactius de 9.648 habitants).

#### Població activa i inactiva

La **població activa** dels municipis de l'àmbit d'estudi (5.071 actius, any 2001) representa el 60,67% de la població de 16 anys o més i el 52,56% de la població total. D'acord amb la figura que es mostra a continuació, el 88,84% de les persones actives exerceixen una ocupació essent 1,15 punts percentuals per sobre de la mitjana comarcal (89,99%) i 0,99 punts respecte a la mitjana catalana (89,83%).

Figura 5.3.2. Població activa (%). Any 2001



Font: Institut d'Estadística de Catalunya, 2009.

En la taula adjunta s'observa com el major nombre de persones ocupades es localitza a Castell-Platja d'Aro, però en canvi, el municipi que té la taxa d'ocupació més elevada és Santa Cristina d'Aro, tot i tenir menor entitat demogràfica (vegeu taula 5.3.4).

D'acord amb aquests resultats, les persones desocupades representen el 11,16% de la població activa de l'àmbit d'estudi, de les quals el 1,24% són persones que cerquen un treball per primera vegada i el 9,92% restant havien treballat en anteriors ocasions. En ambdues situacions, les mitjanes comarcals i catalanes són significativament superiors.

Taula 5.3.1. Distribució de la població activa (en nombre de persones). Any 2001

Municipi	Població ≥ 16 anys	Població activa (TA)	Ocupats (TO)	Desocupats	
				1er cop	resta
Castell-Platja d'Aro	5.763	3.499	3.105	51	343
Santa Cristina d'Aro	2.596	1.572	1.400	12	160
<b>Àmbit d'estudi</b>	<b>8.359</b>	<b>5.071</b>	<b>4.505</b>	<b>63</b>	<b>503</b>
Baix Empordà	86.723	50.331	45.267	631	4.402
Catalunya	5.370.949	3.135.423	2.816.488	48.692	270.243

Clau: TA (la taxa d'activitat) i TO (taxa d'ocupació)

Font: Institut d'Estadística de Catalunya, 2009.

La **taxa d'activitat** posa en relació la població activa amb el total de la població de 16 anys i de més edat. La taxa d'activitat dels municipis de l'àmbit d'estudi és de 60,63%, 2,23 punts per sobre de la taxa catalana (any 2001). Per sexes, la taxa d'activitat masculina és molt superior (71,78%) a la femenina (49,08%) per influència directa de la menor incorporació de la dona al mercat de treball, situació que també es dona en el

context comarcal i català.

Per municipis, Castell-Platja d'Aro és qui té una taxa d'activitat més elevada (vegeu taula 5.3.3). D'altra banda, s'observa com la diferència més gran entre les taxes masculina i femenina la concentra Santa Cristina d'Aro (>25%).

Taula 5.3.3. Taxa d'activitat segons sexe (en %). Any 2001

Municipi	Taxa d'activitat		
	Total	Homes	Dones
Castell-Platja d'Aro	60,71	70,57	50,78
Santa Cristina d'Aro	60,55	72,98	47,38
<b>Àmbit d'estudi</b>	<b>60,63</b>	<b>71,78</b>	<b>49,08</b>
Baix Empordà	58,04	69,66	46,52
Catalunya	58,40	69,00	48,30

Font: Institut d'Estadística de Catalunya, 2009.

La **taxa d'ocupació** s'obté del percentatge de població activa que treballa respecte el total de la població major o igual a 16 anys. La taxa d'ocupació dels municipis de l'àrea d'estudi és de 53,91%, 1,51 punts percentuals per sobre de la taxa catalana (any 2001). Per edats, el col·lectiu amb la taxa d'ocupació més elevada és el de la franja d'edat entre 25 i 44 anys (30,24%), per davant dels col·lectius entre 45 i 54 anys (17,26%) i dels menors de 24 anys (5,69%). Val a dir també que tots els grups d'edat presenten uns percentatges d'ocupació inferiors a la mitjana catalana i superiors a la comarcal, excepte els menors de 24 d'anys.

Taula 5.3.4. Taxa d'ocupació segons edat (en %). Any 2001

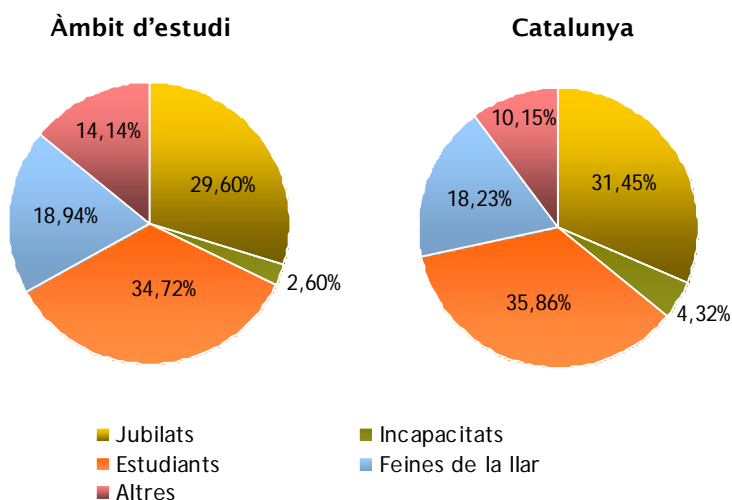
Municipi	Total	≤ 24 anys	25-44 anys	45-64 anys	≥ 65 anys
Castell-Platja d'Aro	53,88	5,48	29,65	17,99	0,76
Santa Cristina d'Aro	53,93	5,89	30,82	16,53	0,69
<b>Àmbit d'estudi</b>	<b>53,91</b>	<b>5,69</b>	<b>30,24</b>	<b>17,26</b>	<b>0,73</b>
Baix Empordà	52,23	6,83	28,86	15,88	0,66
Catalunya	52,40	12,90	56,20	29,60	1,30

Font: Institut d'Estadística de Catalunya, 2009.

La **població no activa** (4.577 inactius, any 2001) representa el 54,75% de la població *en edat de treballar* i el 47,44% de la població total de l'àmbit d'estudi (9.648 habitants, any 2001). La gran majoria d'inactius corresponen a escolars o estudiants (34,72%), seguit dels jubilats o pensionistes (29,60%). La resta corresponen a persones dedicades a les feines de la llar (18,94%), les incapacitades (2,60%) i les subjectes a altres situacions

(14,14%).

Figura 5.3.3. Població no activa (total) de l'àmbit d'estudi (%). Any 2001.



Font: Institut d'Estadística de Catalunya, 2009.

A l'àmbit municipal cada col·lectiu de població inactiva té un pes específic més o menys distant a la mitjana de l'àmbit d'estudi com així ho corrobora la taula 5.3.2. Un fet a destacar és que a Castell-Platja d'Aro el percentatge d'estudiants supera al de jubilats i/o pensionistes, seguint la dinàmica de la comarca i del país.

Taula 5.3.2. Distribució de la població no activa (total). Any 2001

Municipi	Població no activa	Jubilats o pensionistes	Incapacitats permanents	Escolars i estudiants	Feines de la llar	Altres
Castell-Platja d'Aro	3.292	869	95	1.213	563	552
Sta Cristina d'Aro	1.285	486	24	376	304	95
<b>Àmbit d'estudi</b>	<b>4.577</b>	<b>1.355</b>	<b>119</b>	<b>1.589</b>	<b>867</b>	<b>647</b>
Baix Empordà	51.848	17.710	1.556	18.178	9.386	5.018
Catalunya	3.168.943	996.483	136.796	1.136.541	577.598	321.525

Font: Institut d'Estadística de Catalunya, 2009.

### Estructura sectorial dels llocs de treball

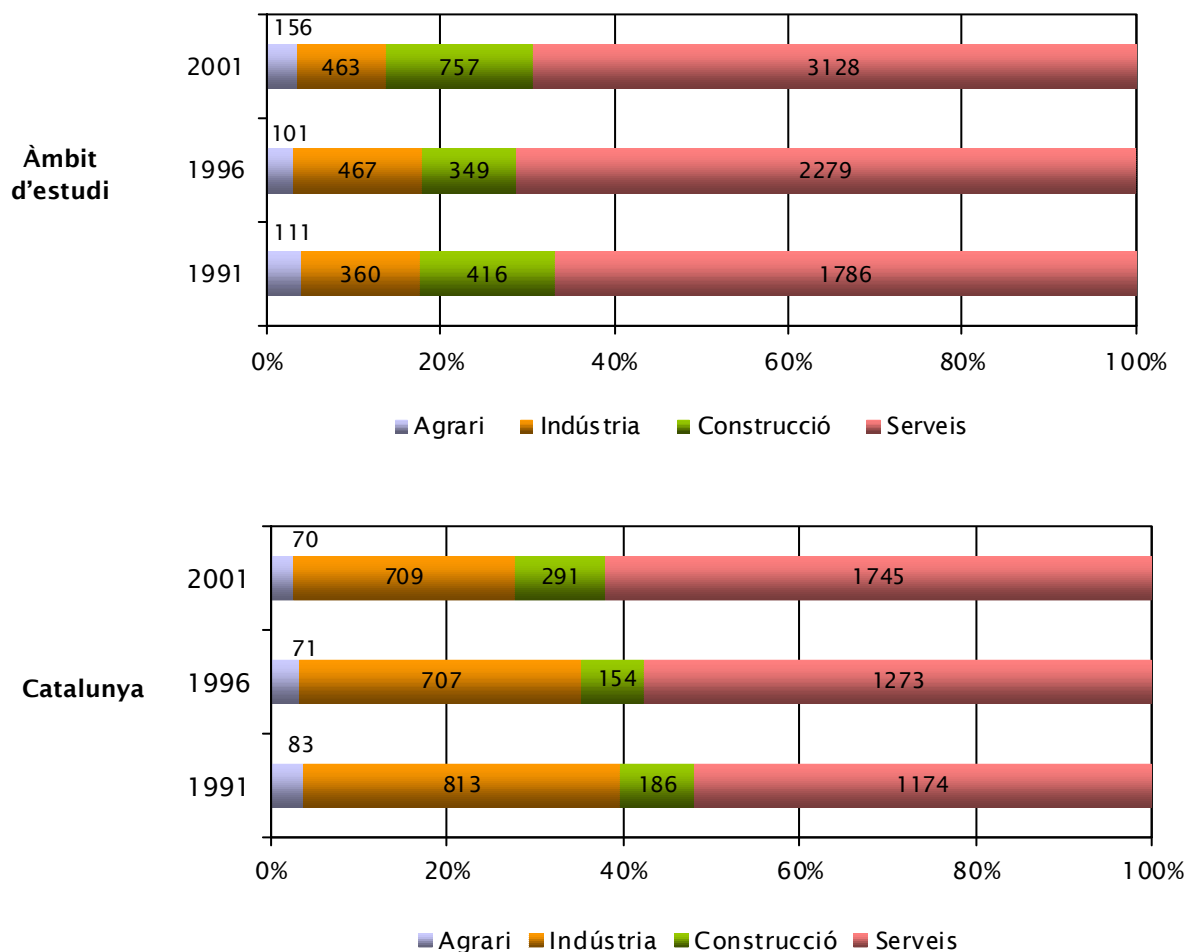
A continuació s'analitza l'evolució de cada sector econòmic per tal d'obtenir una visió retrospectiva dels llocs de treball que cada sector ha generat en l'àmbit d'estudi.

La figura 5.3.4. mostra com l'estructura sectorial dels llocs de treball en el decurs d'un decenni (període 1991-2001), l'activitat agrària i la construcció van perdre protagonisme

en el mercat laboral durant el període 1991-1996. Però un quinquenni més tard aquests sectors remunten al mateix temps que la indústria i els serveis.

De manera global per al període 1991-2001, el pes específic de la indústria ha augmentat un 28,61%; el sector agrari un 40,54%, la construcció un 81,97% i els serveis un destacat 75,13%.

Figura 5.3.4. Llocs de treball de la població ocupada segons els sectors econòmics. Anys 1991, 1996 i 2001



\* Valors absoluts expressats en milers

Font: Web de l'Institut d'Estadística de Catalunya, 2009.

A nivell comarcal, la regressió del sector primari i el poc arrelament de la indústria han estat claus perquè en l'últim registre de dades disponibles ja es pugui constatar com altres activitats, amb ple apogeu en la creació de treball, hagin possibilitat una transferència de població ocupada. És el cas de la construcció, i en concret del comerç i els serveis que registren per al sector terciari el salt més important en llocs de treball en el transcurs d'una dècada (1991-2001). En aquest sentit, vist els canvis de dedicació

## AGENDA 21

### SANTA CRISTINA D'ARO I CASTELL-PLATJA D'ARO

laboral de la població, l'economia comarcal ha entrat en una ràpida terciarització dels llocs de treball (vegeu taula 5.3.5).

A l'àmbit municipal, l'empremta del sector primari es manté en l'economia local, sobretot a Castell-Platja d'Aro (any 2001). Pel que fa al sector secundari, presenta registres propis d'un territori poc industrialitzat al llarg del període de que es disposa informació (1991-2001). Finalment, la construcció i els serveis són els sectors que ocupen a la major part de la població, però amb una evolució i pes diferent atenent al període analitzat.

**Taula 5.3.5.** Llocs de treball de la població ocupada segons els sectors econòmics.  
Anys 1991, 1996 i 2001

Municipi	Agrari			Indústria		
	1991	1996	2001	1991	1996	2001
Castell-Platja d'Aro	50	53	92	203	261	298
Santa Cristina d'Aro	61	48	64	157	206	165
<b>Àmbit d'estudi</b>	<b>111</b>	<b>101</b>	<b>156</b>	<b>360</b>	<b>467</b>	<b>463</b>
Baix Empordà	2.433	2.287	2.219	8.078	8.216	6.621
Catalunya (%)	3,7	3,2	2,5	36,1	32,1	25,2

Municipi	Construcció			Serveis		
	1991	1996	2001	1991	1996	2001
Castell-Platja d'Aro	296	219	490	1.355	1.706	2.224
Santa Cristina d'Aro	120	130	267	431	573	904
<b>Àmbit d'estudi</b>	<b>416</b>	<b>349</b>	<b>757</b>	<b>1.786</b>	<b>2.279</b>	<b>3.128</b>
Baix Empordà	6.619	5.270	9.030	17.061	21.040	27.397
Catalunya (%)	8,2	7,0	10,4	52,0	57,7	62,0

Font: Institut d'Estadística de Catalunya, 2009.

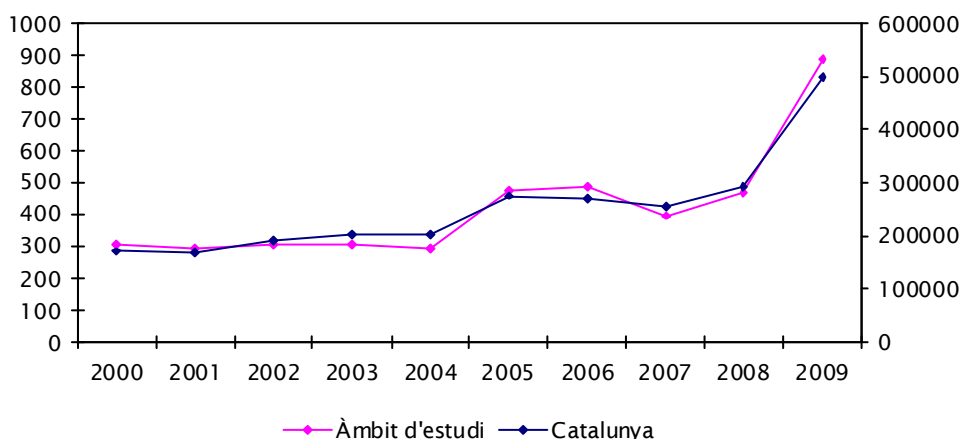
▶ En tractar-se de municipis que han accentuat la seva vocació turística, la terciarització de l'economia dels dos municipis és superior a la comarcal i a la de la resta del país.

### Evolució de l'atur i del perfil dels aturats

L'atur en el territori d'estudi obté una progressió descendent des de mitjans de la dècada dels noranta, un cop superada la crisi econòmica que afectava arreu del país. En els últims registres en el nombre d'aturats, representats a la figura 5.3.5, s'hi observa una remuntada de valors després del mínim assolit a l'any 2001 i que és simptomàtic de la situació econòmica actual. La progressió doncs ha estat ascendent de manera contínua fins assolir a l'any 2009 els valors més elevats de la darrera dècada.

En la mateixa figura 5.3.5 es constata el comportament anàleg de l'àmbit d'estudi en relació amb el context català i pel període analitzat 2000-2009. Així mateix, la taula adjunta 5.3.6 permet analitzar l'evolució i grau d'afectació de l'atur segons cada municipi.

Figura 5.3.5. Nombre d'aturats. Període 2000-2009



Font: Institut d'Estadística de Catalunya, 2009.

Taula 5.3.6. Nombre d'aturats. Període 2000-2009

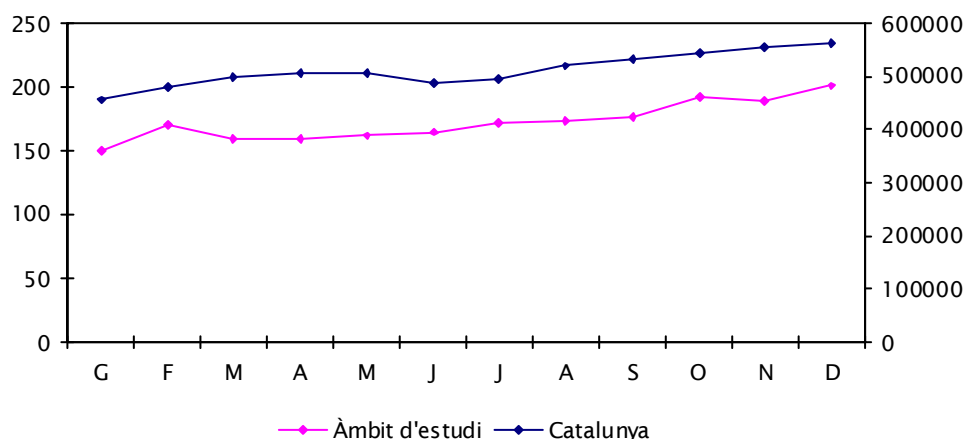
Municipi	2000	2001	2002	2003	2004	2005	2006	2007	2008	2009
Castell-Platja d'Aro	252	245	232	235	229	343	374	284	344	646
Sta. Cristina d'Aro	56	52	76	69	65	129	114	112	124	242
<b>Àmbit d'estudi</b>	<b>308</b>	<b>297</b>	<b>308</b>	<b>304</b>	<b>294</b>	<b>472</b>	<b>488</b>	<b>396</b>	<b>468</b>	<b>888</b>
Baix Empordà	3.095	3.123	2.959	3.032	3.049	4.319	4.672	4.136	5.028	9.030
Catalunya	170.606	167.776	190.185	201.694	203.089	275.029	270.573	254.720	291.640	498.352

Font: Institut d'Estadística de Catalunya, 2009.

El nombre d'aturats malgrat fluctuar sensiblement al llarg de l'any 2009 manté una clara tendència creixent (vegeu figura 5.3.6) motivada per un context global econòmic desfavorable i que contràriament amb anys anteriors, als mesos d'estiu, l'atur no s'ha reduït de manera notòria amb la creació de llocs de treball temporals.

AGENDA 21  
SANTA CRISTINA D'ARO I CASTELL-PLATJA D'ARO

Figura 5.3.6. Nombre d'aturats mensuals. Any 2009



Font: Departament de Treball i Indústria, 2009.

A nivell local sí es constata, però, un descens del nombre d'aturats durant el període comprès entre els mesos de maig i agost a ambdós municipis. (vegeu taula 5.3.7).

Taula 5.3.7. Nombre d'aturats mensuals. Any 2009

Atur	Castell-Platja d'Aro	Sta Cristina d'Aro	Àmbit estudi	Baix Empordà	Catalunya
Gener	628	267	<b>895</b>	10.827	455.757
Febrer	637	282	<b>919</b>	10.794	479.487
Març	646	270	<b>916</b>	10.031	498.352
Abril	619	272	<b>891</b>	9.349	505.262
Maig	577	239	<b>816</b>	8.168	505.041
Juny	491	219	<b>710</b>	7.701	488.247
Juliol	467	218	<b>685</b>	7.776	495.911
Agost	479	226	<b>705</b>	8.463	519.129
Setembre	611	233	<b>844</b>	8.752	531.352
Octubre	650	242	<b>892</b>	9.030	543.603
Novembre	720	243	<b>963</b>	9.001	555.405
Desembre	719	234	<b>953</b>	8.834	561.761

Font: Departament de Treball i Indústria, 2009.

◀ L'evolució de l'atur als dos municipis ha tingut fluctuacions fins l'any 2008, moment en que ha crescut notablement com a conseqüència d'un context de crisi econòmica generalitzat.

• **Perfil dels aturats**

Per **sexe**, de les 888 persones aturades del territori d'estudi l'any 2009, el 55,07% són homes i el 44,93% restant dones. Aquesta situació és contrària en el context català, on la població femenina en situació d'atur predomina per sobre de la masculina amb un percentatge més desequilibrant, el 53,12% del total d'aturats.

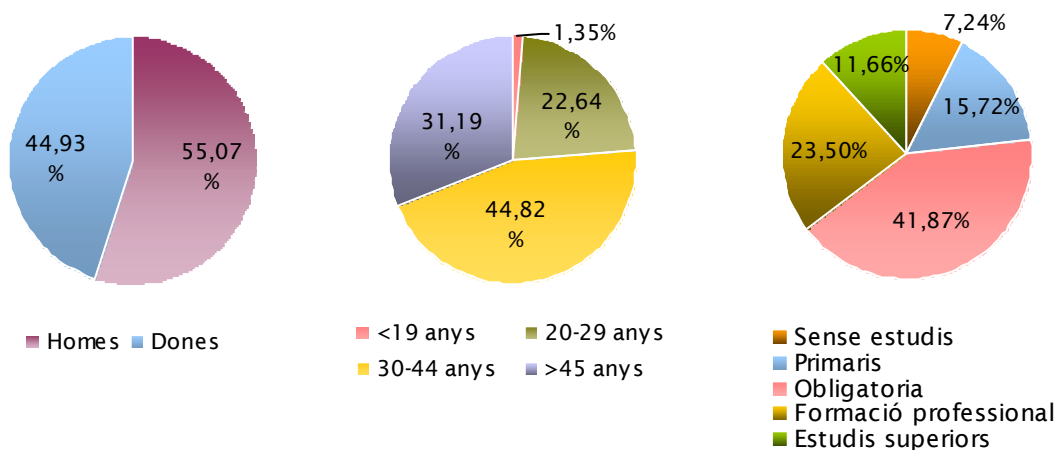
A l'àmbit local, la distinció per sexes del perfil dels aturats és força similar a tots dos municipis (vegeu taula 5.3.8).

Per **edat**, la franja de població activa entre 30 i 44 anys registra el nombre d'aturats més elevat (44,82%) per sota dels majors de 45 anys i de les franges d'edat més joves. A Catalunya i a nivell municipal la situació és força similar (vegeu taula 5.3.8).

A nivell d'**estudis**, el grup d'aturat més afectat correspon a persones amb baix nivell d'instrucció seguint la pauta general del país. Concretament, un 41,87% dels aturats de l'àmbit territorial d'estudi disposen dels estudis equivalents a educació bàsica. En canvi, les persones amb estudis superiors representen tan sols un 11,66% i aquelles amb formació professional un 23,50%.

A nivell municipal, no s'observa cap desviació rellevant que no corroborei el perfil general de les persones aturades de l'àmbit d'estudi atenent a la informació compilada.

Figura 5.3.7. Perfil dels aturats per sexe, edat i estudis a l'àmbit d'estudi. Any 2009



Font: Institut d'Estadística de Catalunya, 2009.

## AGENDA 21

### SANTA CRISTINA D'ARO I CASTELL-PLATJA D'ARO

Taula 5.3.8. Nombre d'aturats segons edat i sexe. Any 2009

Municipi	Total	Homes	Dones	≤ 19	20 a 29	30 a 44	≥ 45
Castell-Platja d'Aro	646	365	281	7	145	287	207
Santa Cristina d'Aro	242	124	118	5	56	111	70
<b>Àmbit d'estudi</b>	<b>888</b>	<b>489</b>	<b>399</b>	<b>12</b>	<b>201</b>	<b>398</b>	<b>277</b>
Baix Empordà	9.030	5.214	3.816	254	2.171	3.860	2.745
Catalunya	498.352	264.734	233.618	13.114	108.202	205.634	171.402

Font: Institut d'Estadística de Catalunya, 2009.

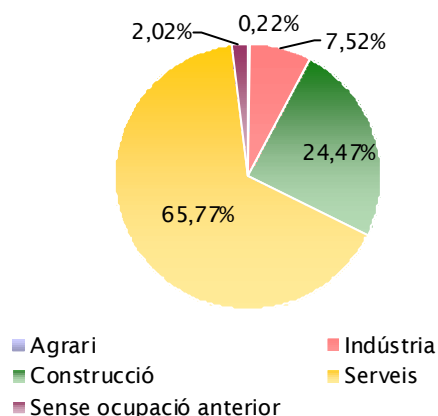
Taula 5.3.9. Nombre d'aturats segons estudis. Any 2009

Municipi	Sense	Primaris	Educació Obligatòria	Formació professional	Estudis superiors
Castell-Platja d'Aro	36	63	163	92	40
Santa Cristina d'Aro	5	26	74	41	26
<b>Àmbit d'estudi</b>	<b>41</b>	<b>89</b>	<b>237</b>	<b>133</b>	<b>66</b>
Baix Empordà	434	1.104	2.164	968	363
Catalunya	408.299	615.906	3.867.894	490.510	756.698

Font: Institut d'Estadística de Catalunya, 2009.

Segons el **sector econòmic**, el perfil predominant dels aturats en el territori d'estudi correspon a una població prèviament ocupada en el sector terciari, en activitats relacionades amb els serveis i el comerç, com és també comú a la resta de la comarca i del país (vegeu taula 5.3.10). El sector secundari representa un 31,99% distribuït entre el 7,52% de la indústria i el 24,47% de la construcció. El percentatge d'aturats procedents del sector primari és mínim (0,22%).

Figura 5.3.8. Perfil dels aturats per sector econòmic a l'àmbit d'estudi. Any 2009



Font: Institut d'Estadística de Catalunya, 2009.

A escala municipal se segueix la tendència de l'àmbit general d'estudi.

Taula 5.3.10. Nombre d'aturats segons sector econòmic. Any 2009

Municipi	Primari	Indústria	Construcció	Terciari	Cap*
Castell-Platja d'Aro	1	45	151	435	14
Santa Cristina d'Aro	1	22	67	148	4
<b>Àmbit d'estudi</b>	<b>2</b>	<b>67</b>	<b>218</b>	<b>583</b>	<b>18</b>
Baix Empordà	137	975	2.788	4.964	166
Catalunya	5.570	95.649	89.835	292.795	14.503

\* Sense ocupació anterior

Font: Departament de Treball i Indústria, 2009.

El perfil dominant de les persones aturades en l'àmbit territorial de l'Agenda 21 responen als següents trets característics:

- sexe masculí,
- entre 30 i 44 anys
- baix nivell formatiu i
- procedent del sector terciari.

#### • Serveis d'atenció laboral

La població dels municipis del Baix Empordà disposa d'un servei d'atenció laboral per afavorir la seva inserció en el mercat de treball o bé reconduir la seva professió, a través de l'àrea de Promoció Econòmica del Consell Comarcal Baix Empordà. Es tracta d'un servei dinamitzador tant a nivell laboral com econòmic, que estructura el seu suport i foment a l'ocupació a través de les següents línies d'actuacions:

- **Suport tècnic als ajuntaments.** Els consistoris poden sol·licitar, finançar, gestionar, executar i avaluar programes i projectes que tinguin com a objectiu dinamitzar econòmicament i laboralment el territori del Baix Empordà. A més, com a entitat signant del Pacte Territorial per a la Ocupació de les comarques de Girona ([www.pactegirona.org/pacte.htm](http://www.pactegirona.org/pacte.htm)), s'assessora i es possibilita que entitats i administracions de la comarca puguin participar en aquest programa i desenvolupar les seves pròpies actuacions.
- **Club de la feina.** Espai d'autoconsulta on les persones que busquen feina o pretenen millorar-la trobin la informació i els recursos materials necessaris (ordinadors, impressora, premsa escrita, butlletins oficials de les diferents administracions, ofertes de feina, etc.). Es recolza amb el suport d'un tècnic que assessora i ajuda a les persones interessades.

- **Brigada Comarcal.** Projecte destinat a la contractació de treballadors desocupats per a la realització d'obres i serveis d'interès general i social als diferents municipis de la comarca durant sis mesos, amb el suport del Departament de Treball i Indústria de la Generalitat de Catalunya.
- **Mòduls de formació.** Es treballa de forma coordinada amb les escoles d'adults o amb d'altres entitats similars per realitzar mòduls de formació específics orientats a aprendre habilitats i eines i desenvolupar les aptituds necessàries per aprendre a buscar feina i/o a millorar-la.
- **Butlletí digital.** Edició d'un butlletí electrònic adreçat als ajuntaments que recull notícies comarcals relacionades amb l'ocupació, informació sobre programes i projectes europeus, estatals i nacionals, avantatges fiscals i d'impostos, recursos humans, prevenció de riscos laborals, sensibilització empresarial, conciliació de vida laboral i familiar, etc.
- **Jornades relacionades amb el desenvolupament empresarial.** Organització de jornades orientades al sector empresarial, en coordinació amb els ajuntaments, per fomentar la competitivitat tot promovent fórmules per conciliar la vida laboral i familiar, fer-les socialment responsables, fomentant l'ocupació de qualitat, etc.

A l'àmbit local, els Ajuntaments de Castell-Platja d'Aro i de Santa Cristina d'Aro disposen de recursos propis dirigits a la promoció econòmica i a la inserció laboral.

L'Ajuntament de Castell-Platja d'Aro hi treballa des de la regidoria de Comerç, Turisme i Desenvolupament econòmic i desenvolupa funcions de dinamització comercial, de promoció, organització i suport d'activitats d'animació i lleure, i d'organització d'espectacles diversos (festes municipals, fires, festivals., etc). També i en paral·lel amb la promoció econòmica es treballa molt directament en la promoció turística del municipi (per a més informació vegeu capítol 5.6.Sector terciari).

D'altra banda, Santa Cristina d'Aro duu aquesta tasca des de la regidoria de Promoció Econòmica, Turisme i Cultura. L'Àrea de Promoció econòmica es va crear l'any 2006 amb l'objectiu d'impulsar el comerç local. Durant el darrer any 2009 s'han desenvolupat accions diverses com la d'instaurar el mercat municipal, dinamitzar l'associació d'empresaris, la confecció d'una base de dades empresarial i la col·laboració en projectes d'ocupació com el Taller Ocupacional Forestal, entre d'altres.

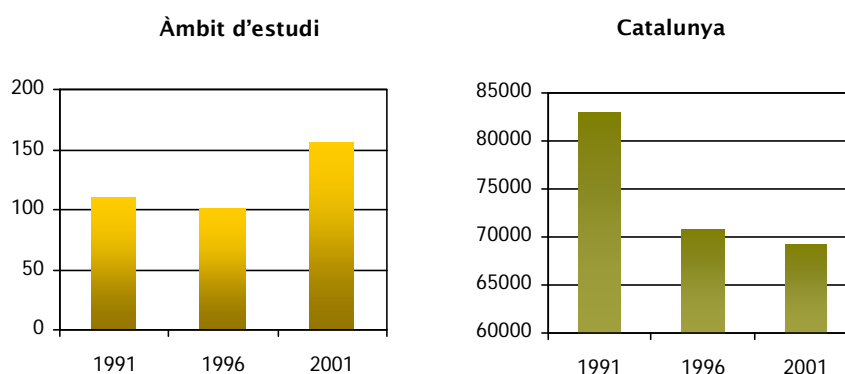
◀ Castell-Platja d'Aro i Santa Cristina d'Aro disposen de recursos propis per al foment de l'ocupació i la promoció econòmica dels seus municipis.

## 5.4. Anàlisi del sector primari

El sector primari de l'economia de l'àmbit d'estudi correspon a l'activitat agrícola, ramadera i forestal. En capítols anteriors (5.1 i 5.3) es realitza una primera aproximació a aquest sector primari en termes de **població ocupada** a nivell municipal.

En aquest sentit, la figura següent constata un lleuger augment d'efectius d'aquest sector econòmic en els municipis de l'Agenda 21 en el decurs d'una dècada (de 111 a 156 ocupats, període 1991-2001). No obstant, però s'observa com el seu pes específic enfront la resta de sectors segueix la dinàmica de la resta del país (3,5% del total d'ocupats a l'àmbit d'estudi i 2,5% Catalunya, any 2001). El poc vigor que manté l'activitat primària en l'àmbit d'estudi es relaciona directament amb el sector secundari, en el qual s'incidirà més endavant.

Figura 5.4.1. Població ocupada en el sector primari. Anys 1991, 1996 i 2001



Font: Web de l'Institut d'Estadística de Catalunya, 2010.

### Cooperatives i associacions de productors

El cooperativisme està present en tots els sectors i activitats econòmiques i en el cas del sector agrari a Catalunya té una representació del 10,5%; no obstant, segons fonts consultades, a l'àmbit d'estudi no se'n localitzen.

◀ A l'àmbit d'estudi no hi han constituïdes cooperatives ni associacions de productors.

### Marques de qualitat i d'origen, i agricultura ecològica

El Baix Empordà pertany a la zona vinícola Empordà-Costa Brava i per aquest motiu en marques de qualitat i d'origen de productes agroforestals mereix fer esment la distinció de la Denominació d'Origen Protegida (DOP) Empordà tant pel que fa al vi com a l'oli, i tenint en compte que hi ha 9 ha conreades de vinya i 6 ha d'olivera distribuïdes entre els municipis de la present Agenda 21 (Idescat, 2001).

La DO Vi de l'Empordà està reconeguda i regulada des de l'any 1975. La seva zona geogràfica se situa a l'extrem nordoriental de Catalunya i comprèn un total de 48 municipis

distribuïts a les comarques de l'Alt Empordà (35 municipis) i del Baix Empordà (13 municipis).

La zona de producció del Baix Empordà abasta des del nord del massís del Montgrí fins al sud-oest del massís de les Gavarres, seguint la línia de costa.

Els municipis que aglutina la DO al Baix Empordà són Begur, Calonge, **Castell-Platja d'Aro**, Forallac, Mont-ras, Palafrugell, Palamós, Palau-sator, Pals, Regencós, Torrent, Torroella de Montgrí i Vall-llobrega.

A través del Consell Regulador es controla el procés de producció i elaboració dels vins per garantir-ne l'origen i la qualitat, es promouen estudis tècnics per estimular la producció de vins de qualitat, i es realitzen accions de promoció dels vins de la denominació d'origen. En vins, les varietats blanques tradicionals són el lledoner blanc (o garnatxa blanca), macabeu i moscatell d'Alexandria. Tanmateix, estan autoritzades el chardonnay, gewurztraminer, malvasia, moscatell de gra petit, picapoll blanc, sauvignon blanc i xarel·lo. El reglament preveu l'embotellament preferent amb taps de suro natural.

Respecte la DO Oli de l'Empordà aprovada l'any 2008, agrupa a trulls i propietaris d'oliveres de 115 municipis fonamentalment de l'Alt i Baix Empordà. Amb aquesta denominació es garanteix la comercialització d'oli d'oliva verge compost amb un mínim del 80% de les varietats argudell, corivell, verdial o arbequina. Aquesta denominació dóna reconeixement a la superfície de cultiu d'olivar de l'Empordà i empara un producte, ja molt reconegut popularment, amb una certificació de rigor sobre la seva procedència i qualitat.

◀ La producció de vinya de Castell-Platja d'Aro forma part de la DO Empordà.

◀ No hi ha producció agrària ecològica en els municipis de l'àmbit d'estudi.

### Centres de formació i de difusió tecnològica

Els centres de formació de més incidència i proximitat geogràfica són els que es relacionen tot seguit:

#### a) *Escola de Capacitació Agrària de l'Empordà*

Escola situada a Monells i creada l'any 1970, forma part de la xarxa d'escoles públiques del Servei de Formació Agrària i pertany al Campus Agroalimentari de Girona. Imparteix cicles formatius de grau mitjà i cursos de perfeccionament i reciclatge. També ofereix una borsa de treball pels alumnes i les empreses que cerquin un perfil professional relacionat amb els cicles formatius de l'escola.

#### b) *Escola de Capacitació Agrària i Forestal de Santa Coloma de Farners*

Desenvolupa la seva activitat des de l'any 1984, formant part de la xarxa de centres públics del Servei de Formació Agrària de Catalunya. Ofereix formació reglada i formació contínua en els sectors forestals, de producció de planta i de jardineria.

*c) Serveis de Millora i Expansió Ramadera i Genètica Aplicada (SEMEGA)*

Organisme constituït per la Diputació de Girona a l'any 1970 amb l'objectiu de donar suport al sector ramader de les comarques gironines mitjançant activitats d'assessorament tècnic, de desenvolupament tecnològic i de formació i divulgació. Disposa d'una unitat d'experimentació i de pràctiques a Monells, i forma part del Campus Agroalimentari de Girona.

Àmbits de treball: Control lleter. Programa de millora de la qualitat de la llet. Millora genètica de boví. Transferència embrionària. Pla de millora de conreus de farratges.

*d) Institut de Recerca i Tecnologia Agroalimentàries (IRTA)*

Empresa pública de la Generalitat de Catalunya creada, per Llei 23/1985 de 28 de novembre, amb la finalitat d'impulsar la recerca i el desenvolupament tecnològic dins l'àmbit agroalimentari, facilitar la transferència dels avenços científics i cercar la màxima coordinació i col·laboració amb el sector públic i privat.

D'influència més directa pel territori d'estudi, l'IRTA té dos centres d'investigació científica i de transferència tecnològica i dedicats a la tecnologia de la carn i al control porcí. Ambdós tenen seu a Monells i formen part del Campus Agroalimentari de Girona.

*e) Fundació Mas Badia, Estació Experimental Concertada*

Fundació privada en la que participen la Diputació de Girona, l'Agrupació de Cooperatives Agràries de Girona, la Cambra Agrària de Girona i l'Institut de Recerca i Tecnologia Agroalimentàries (IRTA). Té la seu a la Tallada d'Empordà i forma part del Campus Agroalimentari de Girona. Com a estació experimental es dedica bàsicament a l'experimentació i divulgació, que alhora són elements de suport a l'actuació dels Centres o Departaments d'Investigació.

## **Explotacions agràries amb activitat turística**

En els municipis de l'àmbit d'estudi no s'hi localitza cap explotació agroforestal amb activitat turística, en allotjament en la modalitat de cases de pagès o establiments d'agroturisme, que complementen la seva activitat econòmica agrària amb la turística (amb el lloguer d'habitatges).

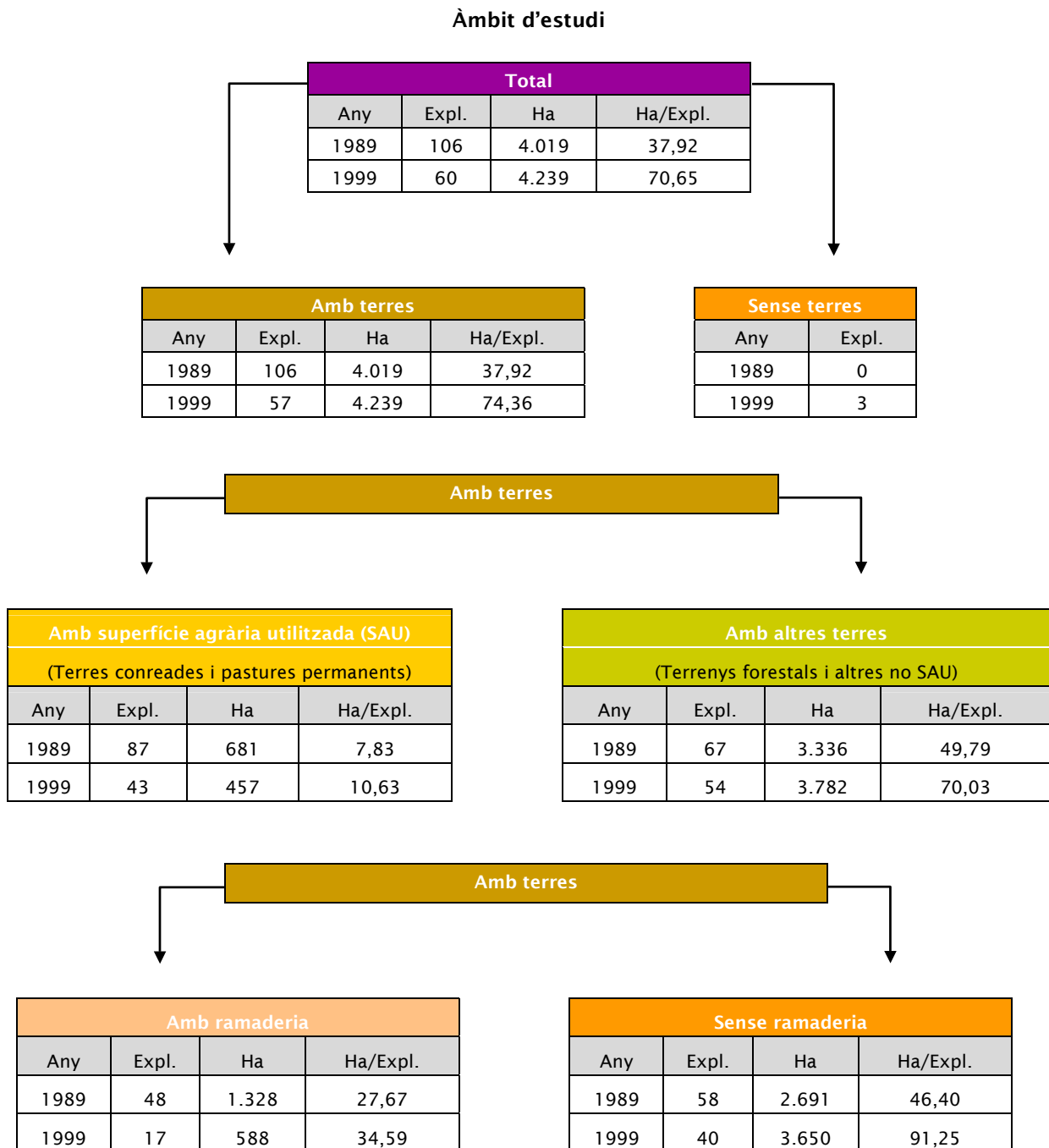
### **Incidència territorial de les explotacions agràries i forestals**

En primer lloc es mostra un esquema introductor de l'evolució del nombre d'explotacions i de superfícies agràries i forestals del territori d'estudi, segons els censos agraris dels anys 1989 i 1999 (vegeu figura 5.4.2).

La disposició d'aquesta informació permet constatar que les explotacions han augmentat de dimensió per bé que, en canvi, han disminuït en quan a nombre, tant en el cas de les explotacions agràries (de 87 a 43, període 1989-1999) com de les explotacions forestals i la resta de no superfície agrícola útil (SAU), (de 67a 54 explotacions).

Respecte la tipologia de les explotacions amb terres (57, any 1999), el 75,44% disposen de superfície agrària utilitzada, el 94,73% de terreny forestal i altres de no SAU, i el 29,82% són també explotacions ramaderes.

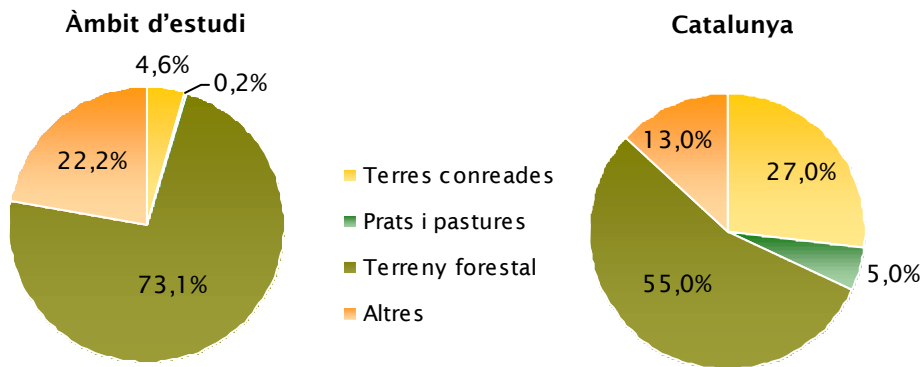
Figura 5.4.2. Les explotacions i les superfícies agràries, forestals i resta no SAU. Anys 1989 i 1999



Font: Web de l'Institut d'Estadística de Catalunya, 2010.

Les dades més recents disponibles per part del Servei Territorial de Girona del Departament d'Agricultura, Alimentació i Acció Rural, permeten copsar la distribució actual dels aprofitaments de la superfície agrària útil del territori d'estudi tal i com es mostra a la figura següent:

Figura 5.4.3. Distribució de la superfície agrària, forestal i altres. Any 2009



Font: Servei territorial de Girona del Departament d'Agricultura, Alimentació i Acció Rural, 2010.

◀ A l'àmbit d'estudi la superfície forestal ocupa pràcticament les tres quartes parts del territori.

La taula 5.4.1 detalla la distribució de les distintes superfícies segons siguin de secà o de regadiu, fet que posa en evidència la poca pràctica de sistemes de regadiu, en el territori objecte de l'Agenda 21, a excepció dels guarets i conreus herbacis i llenyosos.

Taula 5.4.1. Aprofitaments de la superfície agrària, forestal i altres (en ha). Any 2009

Aprofitaments. Àmbit d'estudi	Secà	Regadiu	Total
Conreus herbacis	293	124	417
Guarets	98	6	104
Conreus llenyosos	12	9	21
<i>Total terres conreades (A)</i>	<i>403</i>	<i>139</i>	<i>542</i>
Prats naturals	0	0	0
Pastures	20	0	20
<i>Total prats i pastures (B)</i>	<i>20</i>	<i>0</i>	<i>20</i>
Bosc per a fusta	3.495	-	3.495
Bosc obert	2.653	-	2.653
Bosc per a llenya	311	-	311
<i>Total terreny forestal (C)</i>	<i>6.459</i>	<i>-</i>	<i>6.459</i>
Superfície improductiva	464	-	464
Superfície no agrícola	1.242	-	1.242
Rius i estanys	31	-	31
<i>Total altres superfícies (D)</i>	<i>1.959</i>	<i>139</i>	<i>2.098</i>
<b>Total municipis (A+B+C+D)</b>	<b>8.841</b>	<b>139</b>	<b>8.980</b>
Total SAU (A+B)	423	139	562
Total altres terres no SAU (C+D)	8.418	0	8.418

Font: Servei territorial de Girona del Departament d'Agricultura, Alimentació i Acció Rural, 2010.

## Agricultura

---

Aquest apartat ressegueix l'evolució de les explotacions i les superfícies agrícoles o terres conreades, és a dir, la SAU exceptuant prats i pastures, així com el tipus de conreu vigent en cadascun dels municipis que integren l'àmbit territorial d'estudi.

Figura 5.4.4. Dimensió de les explotacions agrícoles. Anys 1989 i 1999

Terres SAU			
Terres conreades			
Àmbit d'estudi			
Any	Expl.	Ha	Ha/Expl.
1989	87	675	7,76
1999	42	448	10,67
Catalunya			
Any	Expl.	Ha	Ha/Expl.
1989	95.997	837.000	8,7
1999	70.770	817.031	11,5
Total			
Àmbit d'estudi			
Any	Expl.	Ha	Ha/Expl.
1989	87	681	7,83
1999	43	457	10,63
Catalunya			
Any	Expl.	Ha	Ha/Expl.
1989	97.941	1.106.914	11,3
1999	72.006	1.156.828	16,1

Font: Web de l'Institut d'Estadística de Catalunya, 2010.

### Dimensió de les explotacions agrícoles

D'acord amb la figura 5.4.4 i la taula 5.4.2, la quantitat d'explotacions agrícoles a l'àmbit d'estudi ha davallat un 50,57% en el termini d'una dècada (de 87 a 43, període 1989-1999), a un ritme més accelerat que el de la mitjana catalana (26%). A nivell municipal la reducció d'explotacions s'ha vist afectada de la mateixa manera.

En canvi, la superfície de les terres conreades en el territori només ha disminuït una mitjana del 32,89% (de 681 a 457 ha). Pel que fa a les dimensions de les explotacions agrícoles, han augmentat al ritme de la mitjana catalana.

Taula 5.4.2. Dimensió de les explotacions agrícoles. Anys 1989 i 1999

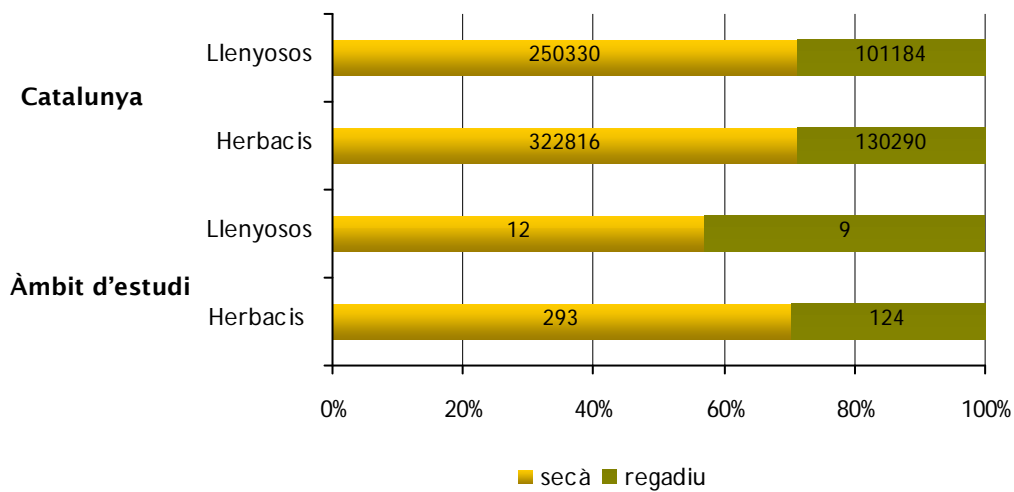
Municipi	Explotacions		Hectàrees		Ha/Explotació	
	1989	1999	1989	1999	1989	1999
Castell-Platja d'Aro	44	20	137	86	3,11	4,30
Sta. Cristina d'Aro	43	23	544	371	12,65	16,13
<b>Àmbit d'estudi</b>	<b>87</b>	<b>43</b>	<b>681</b>	<b>457</b>	<b>7,83</b>	<b>10,63</b>
Catalunya	95.997	70.770	837.000	817.031	8,7	11,5

Font: Web de l'Institut d'Estadística de Catalunya, 2010.

## Distribució dels conreus

Atenent a les dades disponibles de l'any 2009, les terres conreades en el territori d'estudi sumen 438 ha de les quals el 95,21% es destinen al cultiu de conreus herbacis i el 4,79% restant a conreus llenyosos. La figura 5.4.5 i la taula 5.4.3 corroboren un major recurs del conreu de secà pel que fa als herbacis. A l'àmbit municipal, es constata certa desigualtat entre la distribució dels conreus herbacis i llenyosos entre els municipis objecte de l'Agenda 21.

Figura 5.4.5. Conreus herbacis i llenyosos (en ha) segons de secà i de regadiu. Any 2009



Font: Servei territorial de Girona i oficina comarcal del Baix Empordà del Departament d'Agricultura, Alimentació i Acció Rural, 2010.

Taula 5.4.3. Conreus herbacis i llenyosos (en ha) segons de secà i de regadiu. Any 2009

Municipi	Herbacis			Llenyosos		
	Ha	secà	regadiu	Ha	secà	regadiu
Castell-Platja d'Aro	97	47	50	8	6	2
Sta. Cristina d'Aro	320	246	74	13	6	7
<b>Àmbit d'estudi</b>	<b>417</b>	<b>293</b>	<b>124</b>	<b>21</b>	<b>12</b>	<b>9</b>
Catalunya	453.106	322.816	130.290	351.514	250.330	101.184

Font: Servei territorial de Girona i oficina comarcal del Baix Empordà del Departament d'Agricultura, Alimentació i Acció Rural, 2010.

## 5.4.2. Ramaderia

### Dimensió de les explotacions ramaderes

Tal i com succeeix amb l'activitat agrícola, el nombre d'explotacions ramaderes de l'àmbit d'estudi ha experimentat una notable regressió (32%), per sota de la tendència generalitzada arreu del país (64,58%). La pràctica totalitat d'aquestes explotacions disposen de terres amb un nivell mig d'hectàrees que ha passat de les 27,67 ha (any 1989) a les 34,59 ha (any 1999), el qual és superior a la mitjana del país (43 ha, any 1999).

A nivell municipal, la taula 5.4.4 corrobora com les explotacions ramaderes han davallat a tots els municipis (1989-1999) així com la superfície de les seves terres.

Taula 5.4.4. Explotacions ramaderes amb i sense terra. Anys 1989 i 1999

Municipi	Total explotacions		Ha explotacions amb terra		Ha/Expl. amb terra	
	1989	1999	1989	1999	1989	1999
Castell-Platja d'Aro	26	7	161	39	6,19	5,57
Sta. Cristina d'Aro	22	10	1.167	549	53,04	54,9
<b>Àmbit d'estudi</b>	<b>48</b>	<b>17</b>	<b>1.328</b>	<b>588</b>	<b>27,67</b>	<b>34,59</b>
Catalunya	31.996	18.815	30.732	17.891	24,4	42,9

Font: Servei territorial de Girona i oficina comarcal del Baix Empordà del Departament d'Agricultura, Alimentació i Acció Rural i web de l'Institut d'Estadística de Catalunya, 2010.

### Distribució i evolució de les espècies ramaderes

Les explotacions ramaderes de l'àmbit d'estudi han anat minvant com el nombre de caps de bestiar, en clara discordança amb la tendència registrada al país segons els períodes 1989-1999-2009 (vegeu figura 5.4.6).

El mateix succeeix en termes d'unitats ramaderes (UR), sistema unitari que permet equiparar i comparar les diverses espècies, aplicant un coeficient per a cada espècie i tipus de bestiar (vegeu taula següent).

#### Coeficients:

##### *Bestiar boví:*

vaques de llet: 1; altres vaques: 0,8; bovins mascles de 24 mesos i més: 1; vaques braves de 24 mesos i més: 0,5; bovins de 12 a menys de 24 mesos: 0,7; bovins de menys de 12 mesos: 0,4

##### *Bestiar oví i cabrum:*

ovins: 0,1; cabrum: 0,1

##### *Bestiar porcí:*

truges: 0,5; truges per a reposició: 0,5; garrins: 0,027; altres porcins: 0,3

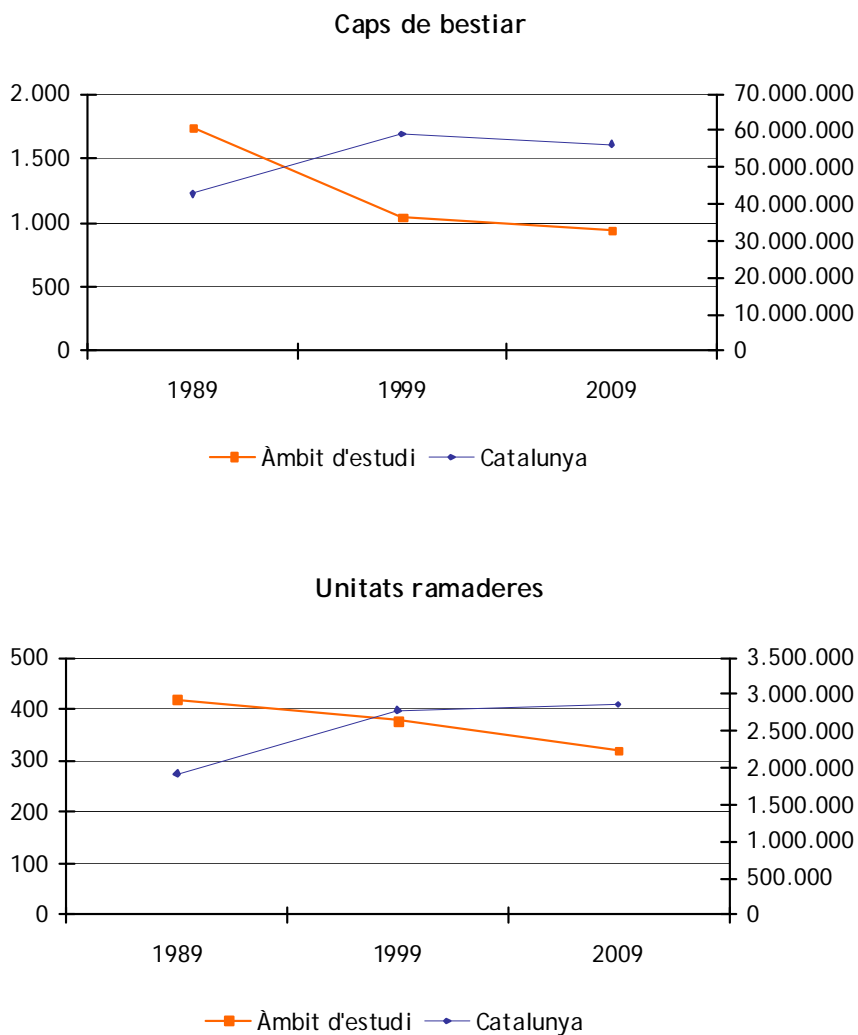
##### *Bestiar Equí:*

equins: 0,6

Aviram, conills i altres aus: gallines:

0,014; polles destinades a pondre: 0,014; pollastres i galls: 0,007; galls d'indi, ànecs i oques: 0,03; altres avirams: 0,03; conilles mares: 0,015

Figura 5.4.6. Caps de bestiar i unitats ramaderes. Anys 1989, 1999 i 2009



Font: Servei territorial de Girona i oficina comarcal del Baix Empordà del Departament d'Agricultura, Alimentació i Acció Rura i web de l'Institut d'Estadística de Catalunya, 2010.

L'evolució dels dos municipis, malgrat presentar una tendència regressiva general, ha estat sensiblement diferent. A Castell-Platja d'Aro durant el període 1989-1999, tan els caps de bestiar com les unitats ramaderes disminueixen, mentre que entre 1999 i 2009 s'observa una lleugera recuperació.

A Santa Cristina d'Aro, en canvi, la situació és a l'inversa ja que entre els anys 1989-1999 els caps de bestiar i les unitats ramaderes augmenten en nombre i disminueixen en el decurs del darrer decenni.

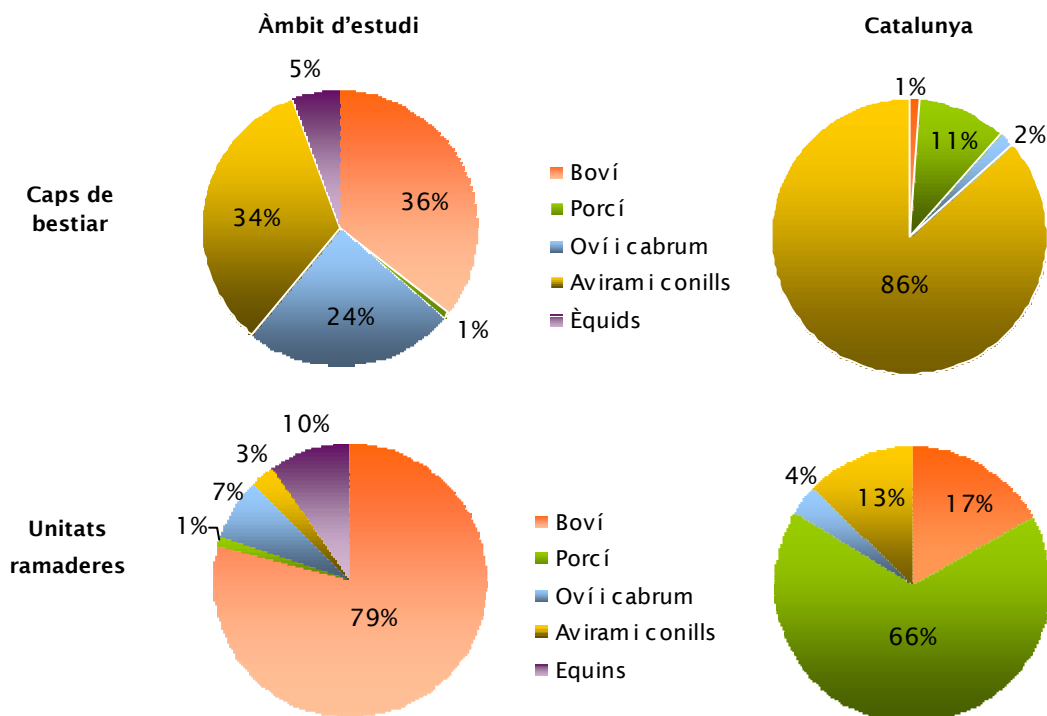
Taula 5.4.5. Caps de bestiar i unitats ramaderes. Anys 1989, 1999 i 2009

Municipi	Caps de bestiar			Unitats ramaderes		
	1989	1999	2009	1989	1999	2009
Castell-Platja d'Aro	949	219	315	98	24	25
Sta. Cristina d'Aro	785	826	626	321	354	294
<b>Àmbit d'estudi</b>	<b>1.734</b>	<b>1.045</b>	<b>941</b>	<b>419</b>	<b>378</b>	<b>319</b>
Catalunya	42.772.529	59.205.585	56.297.694	1.924.252	2.788.476	2.859.626

Font: Servei territorial de Girona i oficina comarcal del Baix Empordà del Departament d'Agricultura, Alimentació i Acció Rural i web de l'Institut d'Estadística de Catalunya, 2010.

Segons la distribució de les espècies ramaderes de l'àmbit d'estudi (vegeu figura 5.4.7 i taula 5.4.6), l'espècie amb més caps de bestiar és la bovina (334 caps, 36%) seguit de l'aviram (317 caps, 34%). D'altra banda, si tenim en compte les unitats ramaderes, s'observa com l'espècie dominant continua essent la bovina (252 UR, 79%), però seguit del sector equí (31 UR, 10%).

Figura 5.4.7. Caps de bestiar i unitats ramaderes (en %) segons espècie. Any 2009



Font: Servei territorial de Girona i oficina comarcal del Baix Empordà del Departament d'Agricultura, Alimentació i Acció Rural, i web de l'Institut d'Estadística de Catalunya, 2010.

Taula 5.4.6. Caps de bestiar i unitats ramaderes segons espècie. Any 2009

Municipi	Caps de bestiar				
	Boví	Porcí	Oví i cabrum	Aviram	Equins
Castell-Platja d'Aro	0	3	168	144	0
Sta. Cristina d'Aro	334	6	62	173	51
<b>Àmbit d'estudi</b>	<b>334</b>	<b>9</b>	<b>230</b>	<b>317</b>	<b>51</b>
Catalunya	649.817	5.969.676	960.445	48.693.233	-
Municipi	Unitats ramaderes				
	Boví	Porcí	Oví i cabrum	Aviram	Equins
Castell-Platja d'Aro	0	2	6	7	0
Sta. Cristina d'Aro	252	1	17	3	31
<b>Àmbit d'estudi</b>	<b>252</b>	<b>3</b>	<b>23</b>	<b>9</b>	<b>31</b>
Catalunya	454.872	1.790.903	96.045	340.853	-

Font: Servei territorial de Girona i oficina comarcal del Baix Empordà del Departament d'Agricultura, Alimentació i Acció Rural, 2010.

### Incidència ambiental de l'activitat ramadera

La Llei 3/1998, de 27 de febrer, de la intervenció integral de l'administració ambiental (d'ara en endavant, Llei IIAA), va instaurar a Catalunya un nou model d'intervenció administrativa de les activitats amb incidència ambiental. Els seus objectius són assolir un nivell alt de protecció de les persones i del medi ambient i garantir la col·laboració i la coordinació entre les administracions públiques que han d'intervenir-hi.

El Decret 143/2003, de 10 de juny (modificació del Decret 136/1999, de 18 de maig), estableix el reglament general de desplegament de la Llei IIAA i classifica les activitats sotmeses als sistemes d'intervenció administrativa en tres grups o annexos, de més a menys potencialitat d'incidència sobre el medi ambient, la seguretat i la salut.

Les activitats, segons aquesta classificació per annexos, tenen estipulades diferents tràmits i processos administratius que s'indiquen a la taula 5.4.7.

Taula 5.4.7. Tràmits i administracions reguladores de les activitats sotmeses a la Llei ambiental IIAA

Activitats	Annex I	Annex II		Annex III
		Annex II.1	Annex II.2	
Tràmits a complimentar:	Règim d'autorització	Règim llicència		Règim de comunicació
	Control ambiental	Control ambiental		Control ambiental
Administració reguladora:	Oficines de gestió ambiental unificada (OGAU)	OGAU	Consells comarcals	Ajuntaments

Font: Oficina de Gestió Ambiental Unificada, servei territorial de Girona del Departament de Medi Ambient i Habitatge, 2010.

Per a les activitats de més incidència ambiental –les incloses als annexos I i II– es va establir un procés d'adequació a la Llei IIAA (Decret 50/2005, de 29 de març) per tal que aquestes activitats disposessin d'autorització o de llicència ambiental abans de l'1 de gener de 2007, en compliment de la Llei 4/2004, d'1 de juliol, reguladora del procés d'adequació de les activitats d'incidència ambiental al que estableix la Llei 3/1998.

Les activitats ramaderes i extractives sotmeses a la Llei IIAA estan contemplades en els annexos I, II.1 i III. Pel que fa a l'àmbit d'estudi destacar que:

- no hi activitats en l'annex I a cap dels dos municipis, i
- a Santa Cristina d'Aro s'han atorgat 2 autoritzacions ambientals resoltes en l'Annex II.1 corresponent a una explotació agrària i a una activitat extractiva.

Posteriorment, la recent Llei 6/2009, de 28 d'abril, d'avaluació ambiental de plans i programes (transposada de la Directiva Europea 2001/42/CE i de la Llei Estatal 9/2006, de 28 d'abril) vol garantir la integració dels valors i els criteris ambientals en la preparació, l'aprovació i el seguiment dels plans i programes que poden tenir efectes significatius en el medi ambient.

## Aprofitament forestal

Com en els anteriors subapartats (agricultura i ramaderia), la informació de context sobre l'aprofitament forestal del territori de l'Agenda 21 s'inclou al principi del capítol d'anàlisi del sector primari.

L'activitat forestal a l'àrea d'estudi en la darrera dècada ha sofert un descens molt important del nombre d'explotacions (de 54 a 35, període 1989-1999) correspost amb el descens que experimenta la superfície forestal (de 3.257 a 2.939 ha). Tal i com mostren les dades estadístiques de la figura 5.4.8, aquesta evolució del nombre d'explotacions i de la superfície forestal ha comportat un notable increment de les dimensions mitjaneres d'una finca tipus de l'àmbit d'estudi (de 60,31 a 83,97 ha).

Figura 5.4.8. Dimensió de les explotacions forestals. Anys 1989 i 1999

Terres no SAU			
Terrenys forestals			
Àmbit d'estudi			
Any	Expl.	Ha	Ha/Expl.
1989	54	3.257	60,31
1999	35	2.939	83,97
Catalunya			
Any	Expl.	Ha	Ha/Expl.
1989	32.921	981.364	29,81
1999	21.438	838.663	39,12

Total			
Àmbit d'estudi			
Any	Expl.	Ha	Ha/Expl.
1989	67	3.336	49,79
1999	54	3.782	70,03
Catalunya			
Any	Expl.	Ha	Ha/Expl.
1989	43.743	1.147.151	26,22
1999	59.140	1.364.667	23,08

Font: Web de l'Institut d'Estadística de Catalunya, 2010.

La taula 5.4.7 posa de manifest la característica eminentment forestal de l'àmbit d'estudi amb una mitjana de les explotacions d'unes 84 ha, que duplica la mitjana catalana. (39 ha).

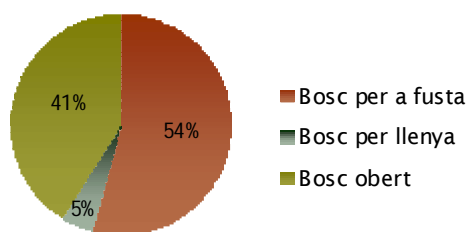
Taula 5.4.7. Dimensió de les explotacions forestals. Anys 1989 i 1999

Municipi	Explotacions		Hectàrees		Ha/Explotació	
	1989	1999	1989	1999	1989	1999
Castell-Platja d'Aro	19	7	251	102	13,21	14,57
Sta. Cristina d'Aro	35	28	3.006	2.837	85,88	101,32
<b>Àmbit d'estudi</b>	<b>54</b>	<b>35</b>	<b>3.257</b>	<b>2.939</b>	<b>60,31</b>	<b>83,97</b>
Catalunya	32.921	21.438	981.364	838.663	29,8	39,1

Font: Web de l'Institut d'Estadística de Catalunya, 2010.

L'anàlisi de la superfície forestal es reflecteix a la figura 5.4.9 i posa de manifest com el 54% de la superfície forestal es troba cobert per arbres destinats a la producció de fusta (3.495 ha) els quals són de secà i, per tant, no s'apliquen sistemes artificials per al reg de les espècies plantades. En canvi, 'aprofitament per extreure'n llenya és tan sols del 5% (311 ha). La resta (41%) correspon a bosc obert, el qual s'empra principalment per a pastura.

Figura 5.4.9. Tipus d'aprofitament forestal (en %). Any 2009



Font: Servei territorial de Girona del Departament d'Agricultura, Alimentació i Acció Rural, 2010.

La taula següent desglossa la superfície forestal segons ús final per a cada municipi:

Taula 5.4.8. Aprofitament de la superfície forestal (ha). Any 2009

Municipi	Total	Bosc per a fusta	Bosc per a llenya	Bosc obert
Castell-Platja d'Aro	1.143	930	74	139
Sta. Cristina d'Aro	5.316	2.565	237	2.514
<b>Àmbit d'estudi</b>	<b>6.459</b>	<b>3.495</b>	<b>311</b>	<b>2.653</b>

Font: Servei territorial de Girona del Departament d'Agricultura, Alimentació i Acció Rural, 2010.

Respecte als mecanismes de planificació forestal per a les finques d'explotació privada, a l'àmbit territorial d'estudi hi ha un total de 20 finques que es regeixen per plans d'aquestes característiques i, en conjunt, ordenen poc més de 2.500 ha (any 2009). La majoria de finques disposen d'un Pla tècnic de gestió i millora forestal (PTGMF) que permet programar les actuacions a realitzar en cadascuna de les finques en un termini màxim de 30 anys. Únicament una d'elles, a Castell-Platja d'Aro, es gestiona a través d'un Pla simple de gestió forestal (PSGF) concebut per a finques no superiors a 25 ha.

La informació de la taula 5.4.9 es completa en el capítol 4.2. Biodiversitat i Paisatge, el qual conté més detall sobre les finques i superfícies forestals.

Taula 5.4.9. Instruments d'ordenació forestal. Any 2009

Municipi	Tipus pla	Finques	Hectàrees
Castell-Platja d'Aro	Tècnic	2	89,30
	Simple	0	0,00
Sta. Cristina d'Aro	Tècnic	13	2.390,28
	Simple	1	20,54
<b>Àmbit d'estudi</b>	-	<b>16</b>	<b>2.479,58</b>

Font: Centre de la Propietat Forestal del Departament de Medi Ambient, 2010.

Sobre aquestes superfícies gestionades a través de plans tècnics i simples, i que cobreixen bona part de la superfície boscosa de l'àmbit d'estudi, es coneixen en detall els diferents aprofitaments que s'han realitzat a l'any 2009 en un total de 1.003,18 ha. La taula 5.4.10 mostra la distribució de les diferents actuacions i els seus rendiments en termes de producció (tones).

Taula 5.4.13. Aprofitament de superfícies forestals gestionades (ha). Any 2009

Municipi	Actuació	Superfície (ha)	Aprofitament (tn/ha)
Castell-Platja d'Aro	Tallada selectiva	25,95	38,90
Santa Cristina d'Aro	Tallada selectiva	8,57	60,00
	Aclarida de millora	79,13	2,00
	Desarrelament arbres i arbustos	506,13	1.065,00
	Espelagrinatge	238,05	5,68
	Lleva de suro	142,76	9,01
	Rompuda	2,59	130,00

Font: Centre de la Propietat Forestal del Departament de Medi Ambient, 2010.

## 5.5. Anàlisi del sector secundari

El sector secundari de l'economia l'integren la indústria i la construcció, dos subsectors amb dinàmiques pròpies dins l'economia de l'àmbit d'estudi i amb una rellevància socioeconòmica, tant de la indústria com de la construcció, amb similituds i disparitats respecte el que succeeix a Catalunya.

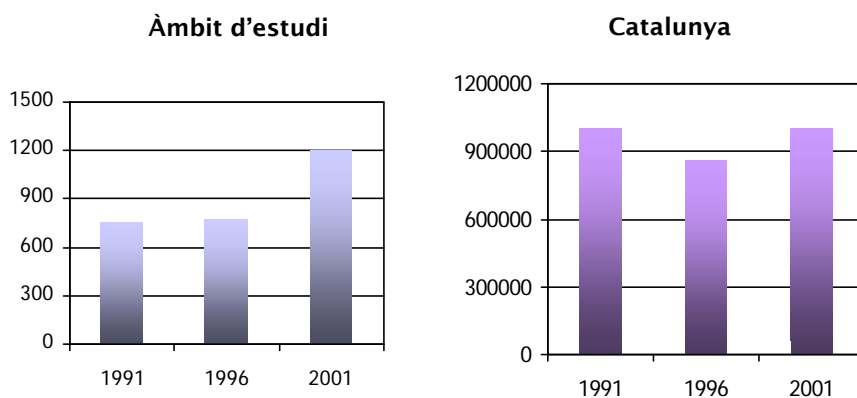
### Generalitats

L'anàlisi, doncs, que s'efectua en aquest apartat és a nivell de sector i de subsector i s'incideix en aspectes de població ocupada, nombre i evolució de les empreses establertes i característiques particulars de la indústria que, en detriment de la construcció, té més valor afegit i és més complexa en branques d'activitat i en incidència ambiental.

Respecte la **població ocupada**, la distribució i el pes que tenen la indústria i la construcció en cadascun dels municipis de l'Agenda 21 es concreta en els capítols (5.1 i 5.3), de manera que ara es ressalten dues generalitats bàsiques del territori objecte d'anàlisi.

El primer aspecte posa de manifest com el 27,08% de població de l'àmbit d'estudi treballa en el sector secundari (1.220 ocupats de 4.504, any 2001), 9 punts per sota de la mitjana catalana (36%).

Figura 5.5.1. Població ocupada en el sector secundari. Anys 1991, 1996 i 2001



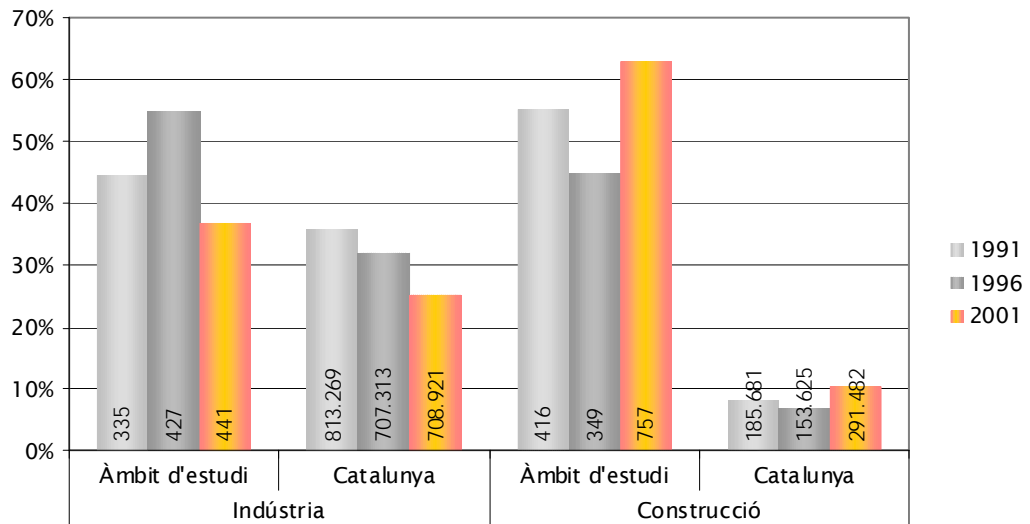
Font: Web de l'Institut d'Estadística de Catalunya, 2010.

El segon aspecte a destacar és el pes diferent que la indústria i la construcció tenen pel conjunt de les persones ocupades en l'àmbit d'estudi i, en aquest sentit, se segueix una tendència inversa al de la resta del país. D'una banda, la indústria ocupa el 10,27% de la població ocupada del territori (463, any 2001), un percentatge molt inferior respecte Catalunya (25%) i el més baix dels obtinguts en el darrer decenni, seguint un descens generalitzable a la resta del país. D'altra banda, la construcció té ocupada el 16,80% de les persones en edat de treballar (757, any 2001), 0,5 punts per sobre del percentatge que sosté Catalunya (10,4%) posant en relleu l'auge de la construcció a l'àmbit d'estudi.

D'aquesta manera, indústria i construcció representen a l'àmbit d'estudi, el 36,81% i el 63,19% de la població ocupada en el sector secundari, respectivament (vegeu figura 5.5.2); i

en contraposició amb la dinàmica catalana amb un clar domini de la indústria (indústria 71% i construcció 29%, any 2001).

Figura 5.5.2. Població ocupada en indústria i construcció. Anys 1991, 1996 i 2001



Font: Web de l'Institut d'Estadística de Catalunya, 2010.

Especialment rellevant és el pes que té la indústria i la construcció en el nombre d'ocupats de tots els sectors de cada municipi i, en aquest sentit, destacar que els percentatges més elevats els obté Santa Cristina d'Aro, tant en indústria (11% enfront el 9% de Castell-Platja d'Aro) com en construcció (19% enfront el 15% de Castell-Platja d'Aro).

Taula 5.5.1. Població ocupada en indústria segons sexe i edat. Any 2001

Municipi	Total	Homes	Dones	<=34	35 a 49	>=50
Castell-Platja d'Aro	298	223	75	120	109	69
Santa Cristina d'Aro	165	133	32	58	72	35
<b>Àmbit d'estudi</b>	<b>463</b>	<b>356</b>	<b>107</b>	<b>178</b>	<b>181</b>	<b>104</b>
Baix Empordà	6.301	4.281	2.020	2.732	2.375	1.194
Catalunya	291.482	264.723	26.759	134.098	95.751	61.633

Font: Web de l'Institut d'Estadística de Catalunya, 2010.

Taula 5.5.2. Població ocupada en construcció segons sexe i edat. Any 2001

Municipi	Total	Homes	Dones	<=34	35 a 49	>=50
Castell-Platja d'Aro	490	447	43	225	167	98
Santa Cristina d'Aro	267	236	31	95	116	56
<b>Àmbit d'estudi</b>	<b>757</b>	<b>683</b>	<b>74</b>	<b>320</b>	<b>283</b>	<b>154</b>
Baix Empordà	9.030	8.474	556	3.967	3.165	1.898
Catalunya	291.482	264.723	26.759	134.098	95.751	61.633

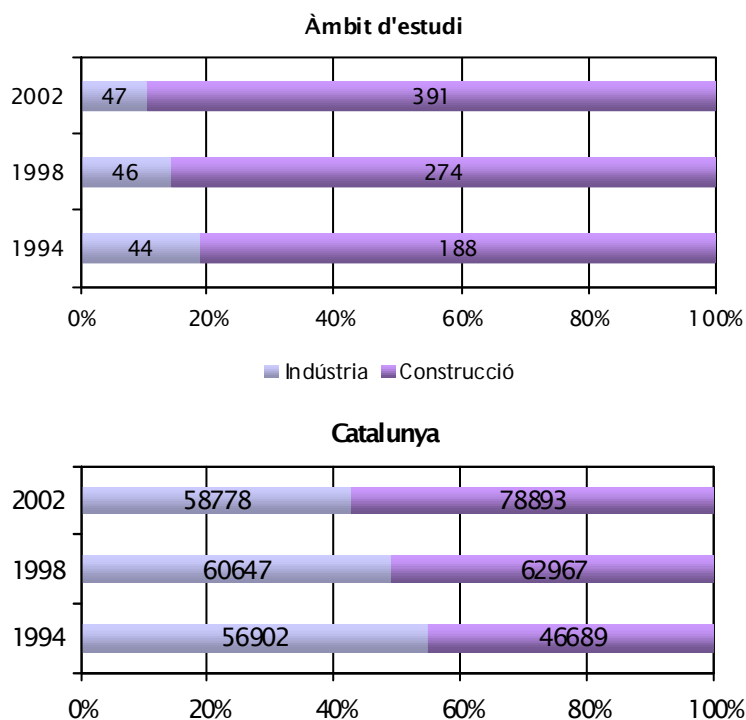
Font: Web de l'Institut d'Estadística de Catalunya, 2010.

◀ Ni Castell-Platja d'Aro ni Santa Cristina d'Aro són municipis amb una forta implantació del sector industrial.

Pel que fa al nombre d'empreses de les activitats secundàries, s'ha seguit una evolució ascendent (de 232 a 438, període 1994-2002) bàsicament a causa del gran increment de noves empreses dedicades a la construcció, amb un creixement de més del 100% en menys d'una dècada (període 1994-2002); mentre que a la indústria s'ha donat un modest increment del 6,82% (21%, Catalunya).

El major dinamisme de les empreses constructores ha fet que incrementés la major representació sobre el total d'empreses del sector secundari establertes en la zona d'estudi (188 a 391, any 2002), situant-se a un 89,27% quan en el context català el percentatge és molt inferior (57%, vegeu figura 5.5.3).

Figura 5.5.3. Nombre d'empreses del sector secundari (en %). Anys 1994, 1998 i 2002



Font: Web de l'Institut d'Estadística de Catalunya, 2010.

**OBSERVACIONS:** En el nombre d'empreses del sector secundari s'hi inclouen les empreses i professionals que són els titulars d'expedients de l'impost sobre les activitats econòmiques (IAE) amb situació d'alta el 31 de desembre de l'any de referència. És a dir, totes les empreses i professionals autònoms que exerceixen una activitat vinculada amb la indústria o la construcció, sigui quina sigui la seva raó social. Les dades han estat facilitades per la Direcció General de Tributs del Departament d'Economia i Finances, a través de l'Institut d'Estadística de Catalunya.

A escala municipal, la taula 5.5.3 és una primera aproximació a l'evolució de les empreses del sector secundari en el seu conjunt (indústria i construcció) i a través de 3 períodes d'estudi d'entre 4 i 6 anys (1994-1998, 1998-2002 i 2002-2008).

Bàsicament, per a cada període, interessa percebre els municipis amb més i menys nombre d'empreses i, així mateix, aquells que han sumat noves empreses o bé reduït. Amb tot, aquesta primera lectura ha d'anar acompanyada per l'anàlisi específica de cada subsector secundari de l'economia per tal d'extreure'n les conclusions apropiades.

**Taula 5.5.3.** Nombre d'empreses del sector secundari. Anys 1994, 1998, 2002 i 2008

Municipi	Nombre (unitats)				Creixement (%)		
	1994	1998	2002	2008	1994-98	1998-02	2002-2008
Castell-Platja d'Aro	143	200	277	262	39,86	38,50	-5,41
Santa Cristina d'Aro	89	120	161	167	34,83	34,17	3,73
<b>Àmbit d'estudi</b>	<b>232</b>	<b>320</b>	<b>438</b>	<b>429</b>	<b>37,93</b>	<b>36,88</b>	<b>-2,05</b>
Baix Empordà	2.312	2.792	3.561	s.d.	20,76	27,54	s.d.
Catalunya	103.591	123.614	137.671	s.d.	19,3	11,4	s.d.

s.d. sense dades.

Font: Web de l'Institut d'Estadística de Catalunya i Anuario Económico de España 2009. Caixa d'Estalvis i Pensions de Barcelona.

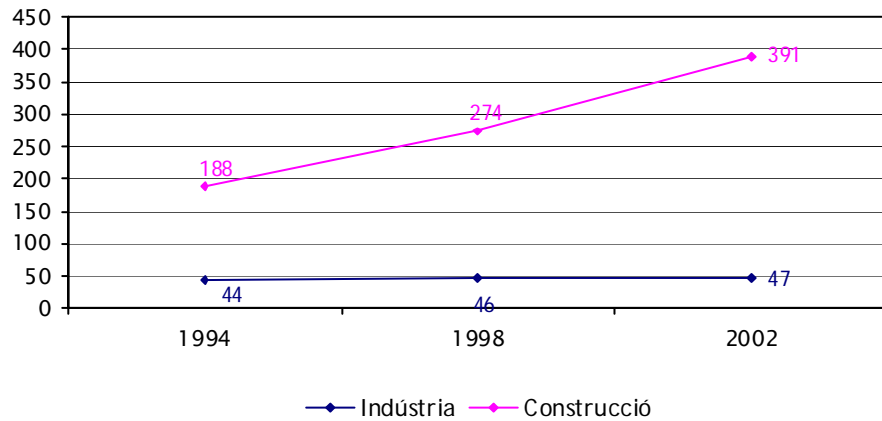
Tal i com es pot observar a la taula 5.5.3, el nombre d'empreses del sector secundari ha anat augmentant progressivament durant el període 1994-2002, amb un creixement mitjà del 39% a Castell-Platja d'Aro i del 34% a Santa Cristina d'Aro. No obstant, s'observa com aquesta tendència es capgira a partir del període 2002-2008, amb motiu d'un context de regressió econòmica generalitzada i que justifica el baix increment a Santa Cristina d'Aro -de només el 3,73%- i el creixement negatiu a Castell-Platja d'Aro (-5,41%).

L'anàlisi de l'evolució anual del nombre i tipus d'empreses del sector secundari permet apreciar especificitats en la indústria i en la construcció de l'àmbit territorial objecte de l'Agenda 21, tal i com s'observa en la figura 5.5.4. Cal assenyalar però, que no ha estat possible obtenir les dades segregades dels establiments (indústria i comerç) corresponents a l'any 2008.

En indústria, després del període 1994-1998 en el qual es registra un creixement del 4,54% (de 44 a 46 indústries), s'inicia un període d'estancament amb tan sols un creixement del 2,17% (de 46 a 47 empreses), tal i com es mostra a la figura 5.5.4.

En construcció, en canvi, el creixement és progressiu fins a l'any 2002, passant d'un increment del 44,15% (de 188 a 271 empreses, període 1994-1998) al 44,28% (de 271 a 391 empreses, període 1998-2002).

Figura 5.5.4. Nombre anual d'empreses en indústria i construcció a l'àmbit d'estudi. Anys 1994, 1998 i 2002



Font: Web de l'Institut d'Estadística de Catalunya, 2010.

En els darrers 8 anys dels que es té informació estadística, els municipis de l'Agenda 21 han experimentat un increment en nombre d'empreses dedicades al sector secundari, especialment les dedicades a la construcció.

A l'àmbit municipal, el pes de la indústria és similar entre els dos municipis (vegeu taula 5.5.4).

Taula 5.5.4. Evolució anual del nombre d'empreses en indústria. Anys 1994, 1998 i 2002

Municipi	1994	1998	2002
Castell-Platja d'Aro	24	24	25
Santa Cristina d'Aro	20	22	22
<b>Àmbit d'estudi</b>	<b>44</b>	<b>46</b>	<b>47</b>
Baix Empordà	693	735	776
Catalunya	56.902	60.647	58.778

Font: Web de l'Institut d'Estadística de Catalunya, 2010.

La construcció, a l'igual en el context català, permet subratllar que ha seguit la mateixa tendència que ha experimentat el país i que s'ha distingit per un increment continuat.

Taula 5.5.5. Nombre anual d'empreses en construcció. Anys 1994, 1998 i 2002

Municipi	1994	1998	2002
Castell-Platja d'Aro	119	176	252
Santa Cristina d'Aro	69	98	139
<b>Àmbit d'estudi</b>	<b>188</b>	<b>271</b>	<b>391</b>
Baix Empordà	1.619	2.057	2.785

Municipi	1994	1998	2002
Catalunya	46.689	62.967	78.893

Font: Web de l'Institut d'Estadística de Catalunya, 2010.

## Caracterització de la indústria

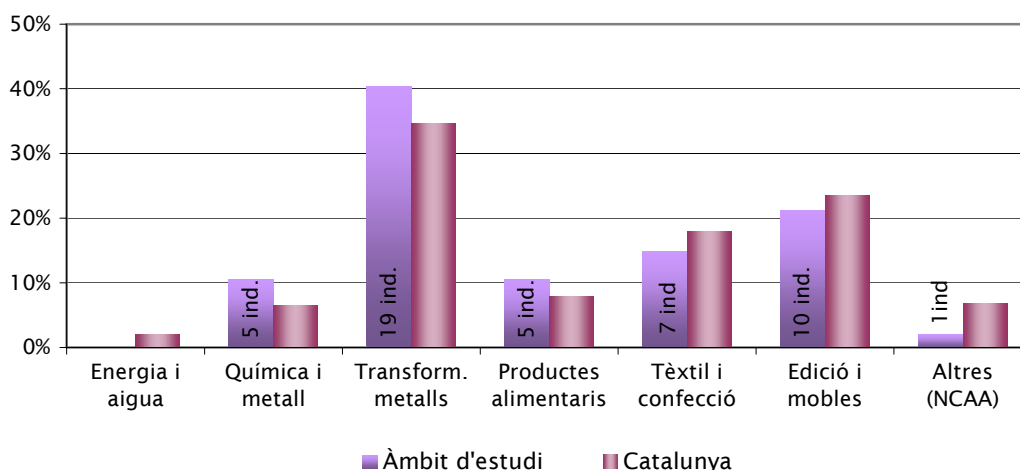
En el següent apartat es pretén caracteritzar el tipus d'indústries establertes en el territori objecte de l'Agenda 21 segons les branques d'activitat a que pertanyen, la superfície que ocupen, l'especialització de les indústries de més entitat, les característiques de les zones industrials i la seva incidència ambiental.

### • Branques d'activitat de les indústries

Segons dades de la Direcció General de Tributs del Departament d'Economia i Finances, les activitats predominants de la indústria establerta a l'àmbit d'estudi són les dedicades a la transformació de metalls representant poc més del 40% de les empreses industrials instal·lades a la zona.

La resta d'establiments industrials segons branca d'activitat i pes relatiu es pot constatar en la figura 5.5.5. Cal destacar l'edició i mobles amb un 21,28% respecte el total d'empreses, en contraposició amb Catalunya que representa tan sols el 0,18%; i en l'extrem oposat, la nul·la representativitat en el territori d'estudi de indústria dedicada a l'energia i aigua, que a Catalunya suposa el 69,20%.

Figura 5.5.5. Branques d'activitat de les indústries. Any 2002



Font: Web de l'Institut d'Estadística de Catalunya, 2010.

◀ A l'àmbit d'estudi domina la indústria de transformació de metalls lligada directament amb el sector de la construcció.

Taula 5.5.6. Branques d'activitat de les indústries en l'àmbit d'estudi. Any 2002

Municipi	Energia i aigua	Química i metall	Transf. metalls	Prod. alimentaris	Tèxtil i confecció	Edició i mobles	Altres (NCAA)	Total indústries
Castell-Platja d'Aro	0	1	11	4	2	7	0	25
Sta Cristina d'Aro	0	4	8	1	5	3	1	22
<b>Àmbit d'estudi</b>	<b>0</b>	<b>5</b>	<b>19</b>	<b>5</b>	<b>7</b>	<b>10</b>	<b>1</b>	<b>47</b>
Baix Empordà	35	135	212	104	45	215	30	776
Catalunya	58.778	1.257	3.875	20.437	146	157	282	84.932

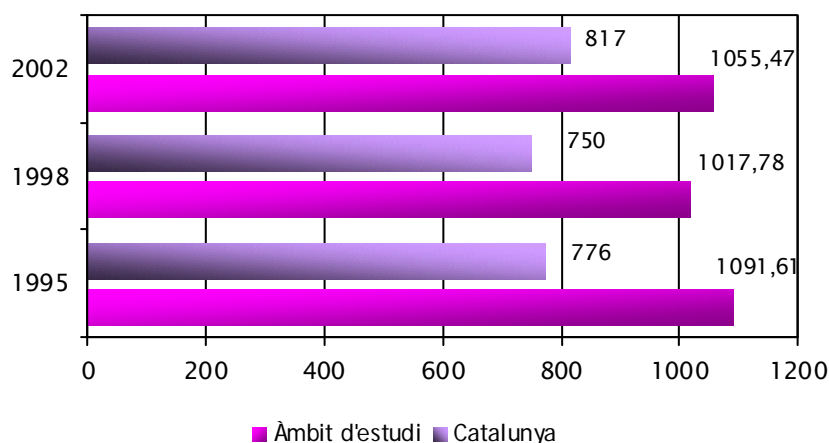
Font: Web de l'Institut d'Estadística de Catalunya, 2010.

### • Dimensió de les indústries

En general, a manca de totes les dades necessàries, la superfície ocupada per les indústries de l'àmbit d'estudi s'ha mantingut força constant durant el període 1995-2002 (vegeu taula 5.5.7). La relació entre la superfície ocupada i el nombre d'indústries constata com la dimensió aproximada de la indústria instal·lada en el territori objecte de l'Agenda 21, durant els anys analitzats, és superior a la dimensió mitjana de Catalunya (figura 5.5.6).

La superfície mitjana tipus de la indústria de l'àmbit d'estudi ha disminuït lleugerament (de 1.091,61 m<sup>2</sup> a 1.055,47 m<sup>2</sup>, període 1995-2002), malgrat trobar-se per sobre de la catalana (817 m<sup>2</sup>, any 2002).

Figura 5.5.6. Dimensió mitjana de les indústries (m<sup>2</sup>). Anys 1995, 1998 i 2002



Font: Web de l'Institut d'Estadística de Catalunya, 2010.

Taula 5.5.7. Dimensió de les indústries en els municipis amb registre. Anys 1995, 1998 i 2002

Municipi	1995*		1998		2002	
	m <sup>2</sup> total	m <sup>2</sup> /ind.	m <sup>2</sup> total	m <sup>2</sup> /ind.	m <sup>2</sup> total	m <sup>2</sup> /ind.
Castell-Platja d'Aro	9.632	385,28	6.182	257,58	6.561	262,44

Municipi	1995*		1998		2002	
	m <sup>2</sup> total	m <sup>2</sup> /ind.	m <sup>2</sup> total	m <sup>2</sup> /ind.	m <sup>2</sup> total	m <sup>2</sup> /ind.
Sta Cristina d'Aro	40.582	1.932,48	40.636	1.847,10	43.046	1.956,64
<b>Àmbit d'estudi</b>	<b>50.214</b>	<b>1.091,61</b>	<b>46.818</b>	<b>1.017,78</b>	<b>49.607</b>	<b>1.055,47</b>
Baix Empordà	514.293	712,32	485.801	660,95	525.069	676,64
Catalunya	44.173.932	776	45.497.196	750	48.027.064	817

\* m<sup>2</sup>/ind. any 1995: segons total d'indústries a l'any 1994.

Font: Web de l'Institut d'Estadística de Catalunya, 2010.

### • Indústries de més entitat

Actualment i, segons el Registre d'establiments industrials de Catalunya (Departament d'Innovació, Universitats i Empresa, any 2007), les indústries d'una certa entitat – considerades com a tal les que tenen més de 5 treballadors– són escasses i sumen un total de 19 establiments industrials establerts en el territori d'estudi.

La taula 5.5.8 constata com les indústries de més entitat de l'àmbit d'estudi són establiments modestos en quant a nombre de persones ocupades i només 4 d'ells tenen més de 20 treballadors. Es tracta, en tots els casos, d'empreses del ram de la construcció.

Taula 5.5.8. Establiments de més entitat (>5 treballadors). Any 2010

Municipi	Establiment	Activitat (CCPA)	Treballadors
Castell-Platja d'Aro	Ajuntament	Aigua potable	15
	Auto d'Aro SL	Reparació i manteniment vehicles	6
	Bustins Frigola Rosa	Confecció	11
	Constructora Illes Medes SA	Construcció	12
	Cristalum SL	Vidre i tancaments metàl·lics	24
	Instal·lacions Sabater SL	Sense dades	16
	La Formentera SL	Productes de fleca i pastisseria	6
	Ledorcom SL	Productes de fleca i pastisseria	7
	Maso Valentí SL	Altres activitats especialitzades en construcció ncaa	9
	Movitrans i transports i excavacions SL	Sense dades	11
	Wörex Alumini i tancaments SL	Tancaments metàl·lics	24
Santa Cristina d'Aro	Excavacions J. Tura SL	Moviment de terres	13
	Auto Taller Emili Bosch SL	Reparació i manteniment vehicles	13
	Bassas Anglada Miguel	Reparació i manteniment vehicles	11
	Construccions Josep Sais SL	Construcció	9

Municipi	Establiment	Activitat (CCPA)	Treballadors
	Gespaint SL	Productes de guix per a la construcció	28
	Massachs Excavacions SLU	Moviment de terres	40
	Sexto Continente SA	Cavallets, gronxadors, casetes, etc.	10
	Suberolita SA	Elements de formigó per a la construcció	11

Font: Registre d'establiments Industrials de Catalunya (REIC) del Departament d'Innovació, Universitats i Empresa, any 2010.

◀ Les indústries de més entitat a l'àmbit d'estudi corresponen a establiments del sector de la construcció.

### • Zones industrials

En l'àmbit d'estudi es disposa de superfície en règim de sòl urbà d'ús industrial:

- Castell-Platja d'Aro disposa de 9,70 ha de sòl industrial.
- Santa Cristina d'Aro compta amb una superfície industrial de 47,79 ha, destinada a petita indústria i tallers. Aquesta zona industrial se situa al sector industrial discontinu de Mas Reixach-Bernades, localitzat al S de la carretera de Sant Feliu de Guíxols.

◀ Ambdós municipis disposen de sòl industrial segons les seves figures de planejament vigents.

### • Incidència ambiental de l'activitat industrial

En el subapartat 5.4. del sector primari ja s'han explicat els preceptes de la Llei 3/1998, motiu pel qual no es reproduïxen de nou. Tenint en compte la Llei IIAA, a Santa Cristina d'Aro s'han aprovat 3 autoritzacions ambientals a 1 indústria i 2 empreses de gestió de residus.

◀ A Santa Cristina s'Aro s'han atorgat 3 llicències ambientals per activitat.

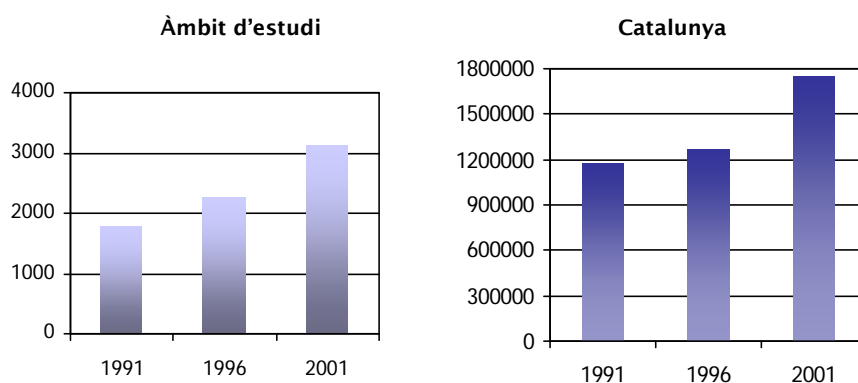
## 5.6. Anàlisi del sector terciari

L'activitat terciària de l'economia comprèn dos subsectors –el comerç i els serveis– les característiques dels quals s'analitzen tot seguit en paral·lel per destacar-ne els trets distintius i, més endavant, s'inclouen subapartats específics que ultimem la caracterització del comerç, d'una banda, i els serveis, de l'altra.

Els primers paràmetres d'anàlisi sobre la terciarització de l'economia del territori objecte de l'Agenda 21, es presenten en termes de sector terciari i dels subsectors *comerç* i *serveis*.

En termes de **població ocupada**, a l'àrea d'estudi no hi ha cap altre sector de l'economia que mostri una progressió i un pes tant a l'alça com el sector terciari. La preferència de la població en edat de treballar per incorporar-se en l'activitat comercial i dels serveis es tradueix en el 69,45% de la població ocupada (3.128 ocupats de 4.504, any 2001), 7 punts per sobre de la mitjana catalana (62%). La figura 5.6.1 mostra com una dècada enrere aquests percentatges eren molt inferiors (àmbit d'estudi: 66,82%, 1.786 ocupats; Catalunya: 52%, any 1991).

Figura 5.6.1. Població ocupada en el sector terciari. Anys 1991, 1996 i 2001

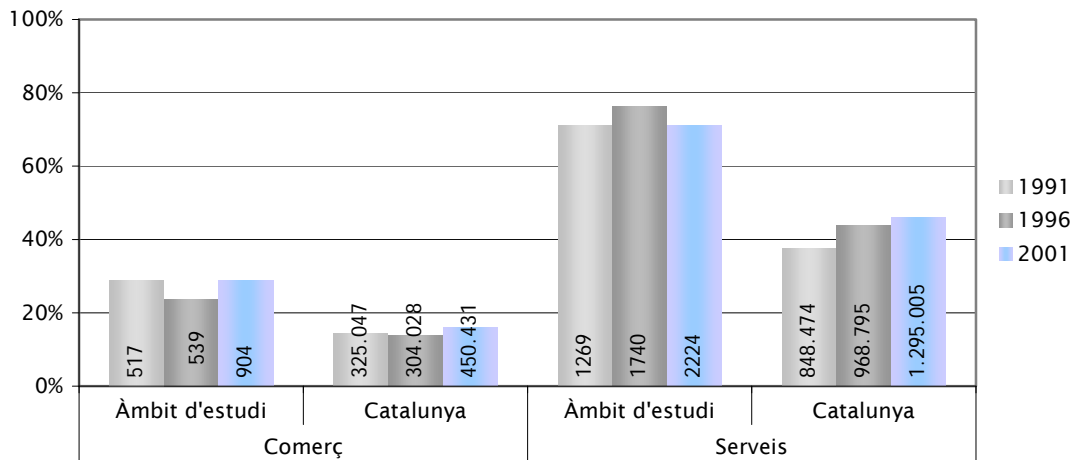


Font: Web de l'Institut d'Estadística de Catalunya, 2010.

En la figura següent s'evidencia, en primer lloc, el desequilibri en la població ocupada entre els dos subsectors de l'activitat terciària. Un desequilibri comprensible, tenint en compte que el recompte d'ocupats en el subsector serveis engloba un ampli ventall d'activitats (hostaleria, transports i comunicacions, mediació financera, immobiliàries, lloguers i serveis a empreses, administració pública, defensa i seguretat social, sanitat i educació, personal domèstic, etc).

Així, el comerç i la reparació cobreixen el 28,90% del total de la població ocupada de la zona d'estudi mentre que els serveis assumeixen el 71,10% (904 i 2.224 ocupats respectivament, any 2001). A principis dels anys noranta els percentatges eren molt similars tant pel subsector serveis (28,95%: 517, any 1991) com pel comerç (71,05%: 1.786). No obstant, el creixement del subsectors serveis en termes de població ocupada registra un ritme més fort que el conjunt de Catalunya (de 54,06% a 69,45% d'ocupats).

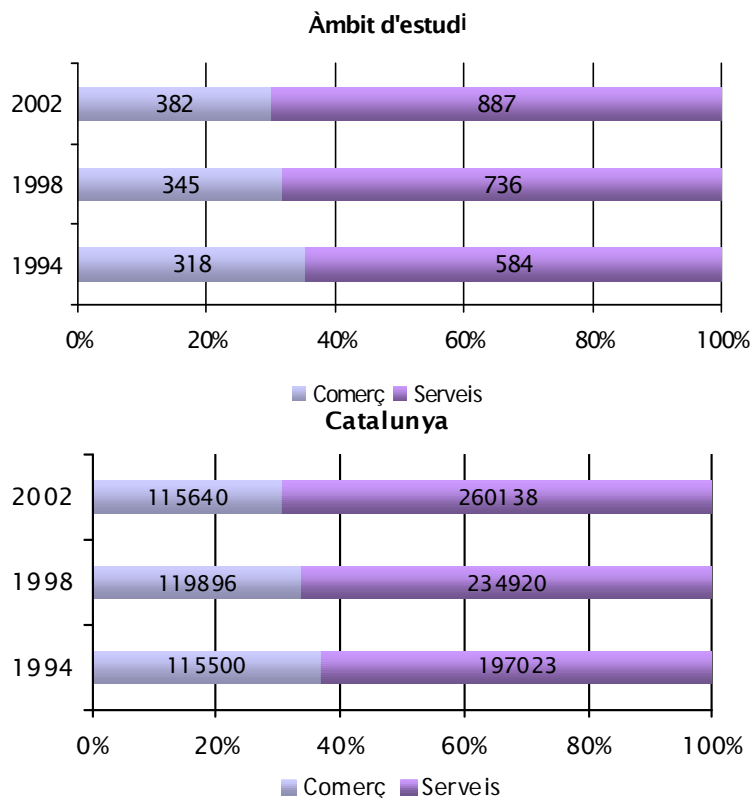
Figura 5.6.2. Població ocupada en el sector terciari. Anys 1991, 1996 i 2001



Font: Web de l'Institut d'Estadística de Catalunya, 2010.

El **nombre d'establiments** de les activitats terciàries establertes en el territori de l'Agenda 21 sumen un total de 1.269 establiments distribuïts desigualment entre un 30,10% atribuït als comerços i el 69,90% restant corresponent a les empreses de serveis (382 i 887 respectivament, any 2002).

Figura 5.6.3. Nombre d'establiments en el sector terciari. Any 2002



Font: Web de l'Institut d'Estadística de Catalunya, 2010.

Amb menys d'una dècada transcorreguda, les diferències en xifres absolutes i relatives eren notablement menors (902 establiments: 318 comerços i 584 serveis, any 1994) i, en aquest sentit, el nombre d'establiments en general s'ha vist incrementat en un 40,68% (Catalunya: 20,24%, període 1994-2002), amb motiu de la progressió de les empreses dedicades als serveis (51,88%: de 584 a 887 establiments; Catalunya: 32,03%). La figura 5.6.3 reflexa les tendències particulars del territori d'estudi i de Catalunya en general.

La taula 5.6.1 permet fer una retrospectiva en l'evolució dels establiments de cada municipi segons dos períodes d'estudi, 1994-1998 i 1998-2002.

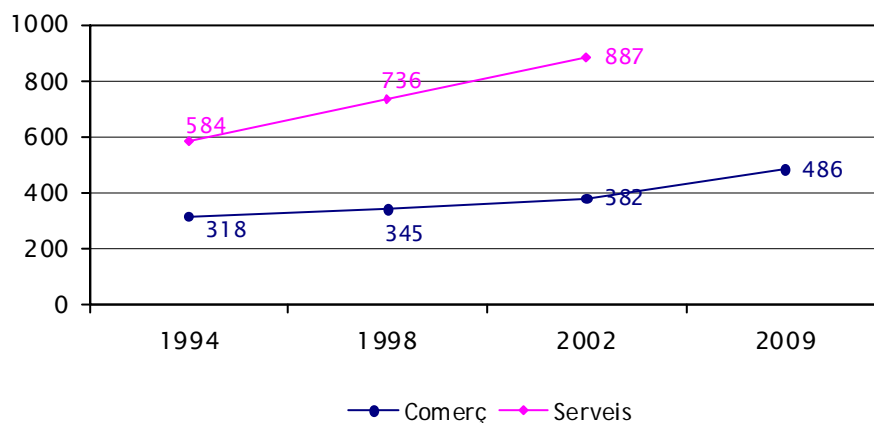
Taula 5.6.1. Nombre d'establiments del sector terciari. Anys 1994, 1998 i 2002

Municipi	Nombre establiments			Creixement (%)	
	1994	1998	2002	1994-98	1998-02
Castell-Platja d'Aro	769	919	1.067	19,50	16,10
Santa. Cristina d'Aro	133	162	202	21,80	24,69
<b>Àmbit d'estudi</b>	<b>902</b>	<b>1.081</b>	<b>1.269</b>	<b>19,84</b>	<b>17,39</b>
Baix Empordà	6.043	6.808	7.836	12,66	15,10
Catalunya	312.523	354.816	375.778	13,53	5,91

Font: Web de l'Institut d'Estadística de Catalunya, 2010.

La figura 5.6.4 mostra l'evolució del nombre d'establiments comercials i de serveis en el període 1994-2002.

Figura 5.6.4. Nombre anual d'establiments en comerç i serveis. Anys 1994, 1998, 2002 i 2009



Font: Ajuntaments, web de l'Institut d'Estadística de Catalunya i Anuario Económico de España 2009 de la Caixa d'Estalvis i Pensions de Barcelona.

Observant l'evolució d'aquest interval temporal, es conclou que el comportament evolutiu del comerç i dels serveis ha estat molt similar amb un creixement progressiu, malgrat que els serveis registren un augment més notable.

▶ Durant el període 1994-2002, els municipis de l'Agenda 21 han experimentat un fort increment en el nombre d'empreses dedicades al sector terciari.

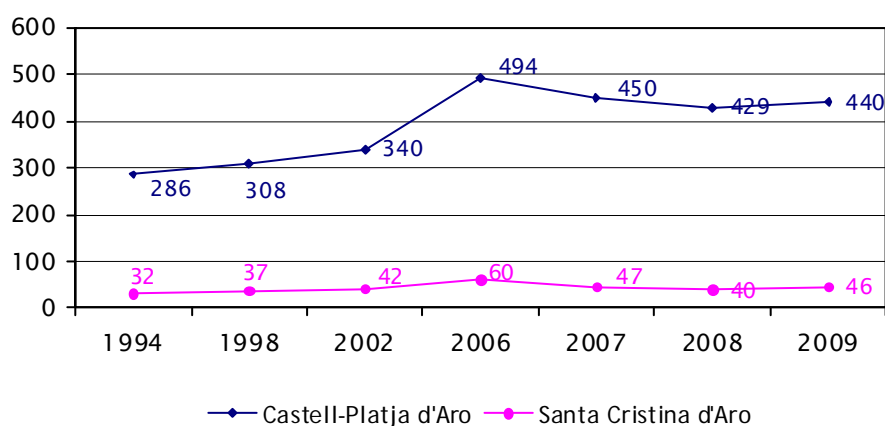
Pel que fa als **comerços**, a l'àmbit local, la taula 5.6.2, posa de manifest com a l'any 2002 Castell-Platja d'Aro aglutinava el 89,00% del total d'establiments de l'àmbit d'estudi (340 de 382), mentre que al 2009 ascendeix lleugerament al 90,53% (440 de 486). Cal destacar com a característica comuna l'increment progressiu del nombre d'establiments durant el període 1994-2006 i el decreixement generalitzat a partir del 2007, malgrat que remunta al 2009 (vegeu figura 5.6.5).

Taula 5.6.2. Nombre anual d'establiments comercials. Període 1994-2009

Municipi	1994	1998	2002	2006	2007	2008	2009
Castell-Platja d'Aro	286	308	340	494	450	429	440
Santa. Cristina d'Aro	32	37	42	60	47	40	46
<b>Àmbit d'estudi</b>	<b>318</b>	<b>345</b>	<b>382</b>	<b>554</b>	<b>497</b>	<b>469</b>	<b>486</b>
Baix Empordà	2.404	2.509	2.671				
Catalunya	115.500	119.896	115.640				

Font: Ajuntaments, web de l'Institut d'Estadística de Catalunya i Anuario Económico de España 2009 de la Caixa d'Estalvis i Pensions de Barcelona.

Figura 5.6.5. Evolució del nombre anual d'establiments en comerç



Font: Web de l'Institut d'Estadística de Catalunya i Anuario Económico de España 2009 de la Caixa d'Estalvis i Pensions de Barcelona.

L'evolució en el nombre d'establiments de **serveis** en el territori d'estudi, en contrast amb els comerços, sí que revela una acceleració continuada de l'activitat vinculada a la recuperació econòmica a inicis de segle, després de superar la crisi de mitjans dels noranta.

A nivell municipal, i com en el comerç, Castell-Platja d'Aro acaparava bona part dels establiments de serveis, amb el 81,96% dels establerts en el territori d'estudi (727 de 887, any 2002). La taula 5.6.3 posa de manifest com els períodes amb disponibilitat de dades (1994-1998 i 1998-2002) presenten un balanç positiu a ambdós municipis. Cal dir però, que no es disposa de dades més recents sobre el número d'empreses de serveis.

**Taula 5.6.3.** Nombre anual d'establiments de serveis. Anys 1994, 1998 i 2002

Municipi	1994	1998	2002
Castell-Platja d'Aro	483	611	727
Santa. Cristina d'Aro	101	125	160
<b>Àmbit d'estudi</b>	<b>584</b>	<b>736</b>	<b>887</b>
Baix Empordà	3.639	4.299	5.165
Catalunya	197.023	234.920	260.138

Font: Web de l'Institut d'Estadística de Catalunya, 2010.

## Caracterització de l'activitat comercial

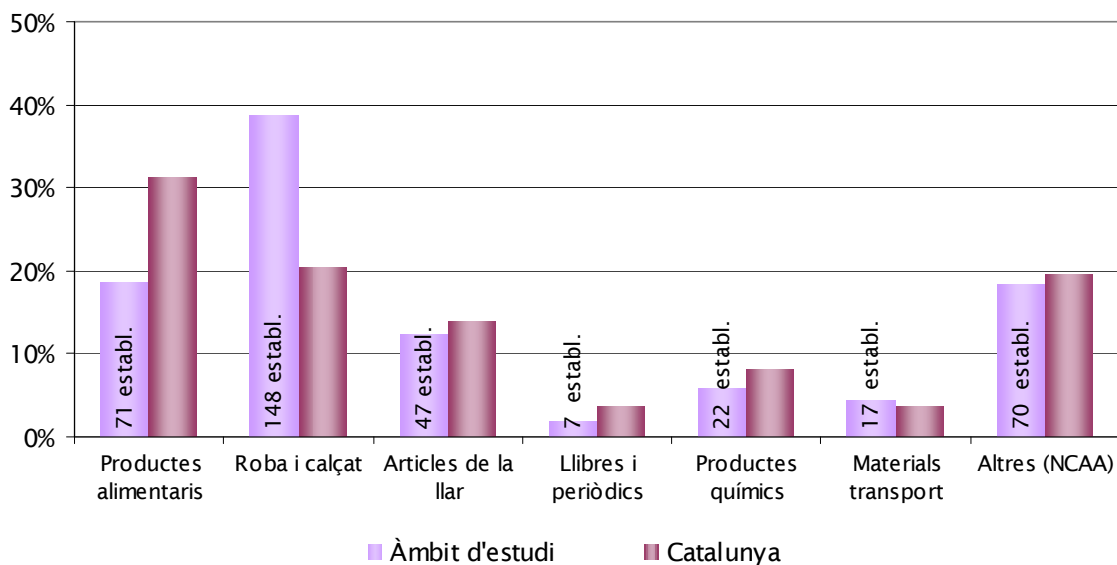
A continuació s'analitza l'especialització dels comerços del territori d'estudi segons les branques d'activitat a què corresponen i, posteriorment, es descriuen la disposició d'àrees comercials, mercats i associacions de comerciants.

- **Branques d'activitat dels comerços**

L'activitat comercial del territori disposa de 382 establiments (any 2002), la majoria dels quals corresponen a comerços de roba i calçat, en unes proporcions superiors a les mitjanes de Catalunya, un 38,74% respecte un 31,2%, segons dades de l'any 2002 proporcionades per la Direcció General de Tributs del Departament d'Economia i Finances i extretes a partir de les altes d'empreses i autònoms subjectes a l'impost sobre les activitats econòmiques (vegeu figura 5.6.6).

La taula 5.6.4 concreta el nombre de comerços de cada municipi segons la seva branca d'activitat o especialització, actualitzat a 2009. Respecte la diferent tipologia de comerç, sens dubte el més destacat és la seva especialització en roba i calçat (35,23%).

Figura 5.6.6. Branques d'activitat dels comerços. Any 2002



Font: Web de l'Institut d'Estadística de Catalunya, 2010.

Taula 5.6.4. Branques d'activitat dels comerços. Any 2002

Municipi	Total	Prod. alimentaris	Roba i calçat	Articles de la llar	Llibres i periòd.	Salut i bellesa	Altres (NCAA)
Castell-Platja d'A.	440	61	155	49	11	56	103
Sta. Cristina d'A.	46	9	5	5	2	10	19
<b>Àmbit d'estudi</b>	<b>486</b>	<b>70</b>	<b>160</b>	<b>54</b>	<b>13</b>	<b>66</b>	<b>122</b>

Font: Web de l'Institut d'Estadística de Catalunya, 2010.

▶ Tant Castell-Platja d'Aro com Santa Cristina d'Aro presenten una elevada diversificació i especialització del seu comerç.

Respecte l'índex d'equivalència entre habitants i comerços que mostra la taula 5.6.5, es pot observar com aquest índex ha augmentat respecte l'any 2002, i molt especialment a Santa Cristina d'Aro, resultat d'un major creixement de la població -de l'ordre del 75% en la darrera dècada (vegeu capítol població)- i de l'ampliació de la seva xarxa comercial.

Taula 5.6.5. Índex equivalència del nombre d'habitants per comerç. Any 2009

Municipi	Habitants 2009	Comerços 2009	Habitants/Comerç 2009	Habitants/Comerç 2002
Castell-Platja d'Aro	10.376	440	23,58	22,62
Santa. Cristina d'Aro	5.017	46	109,07	76,33
<b>Àmbit estudi</b>	<b>15.393</b>	<b>486</b>	<b>31,67</b>	<b>28,53</b>

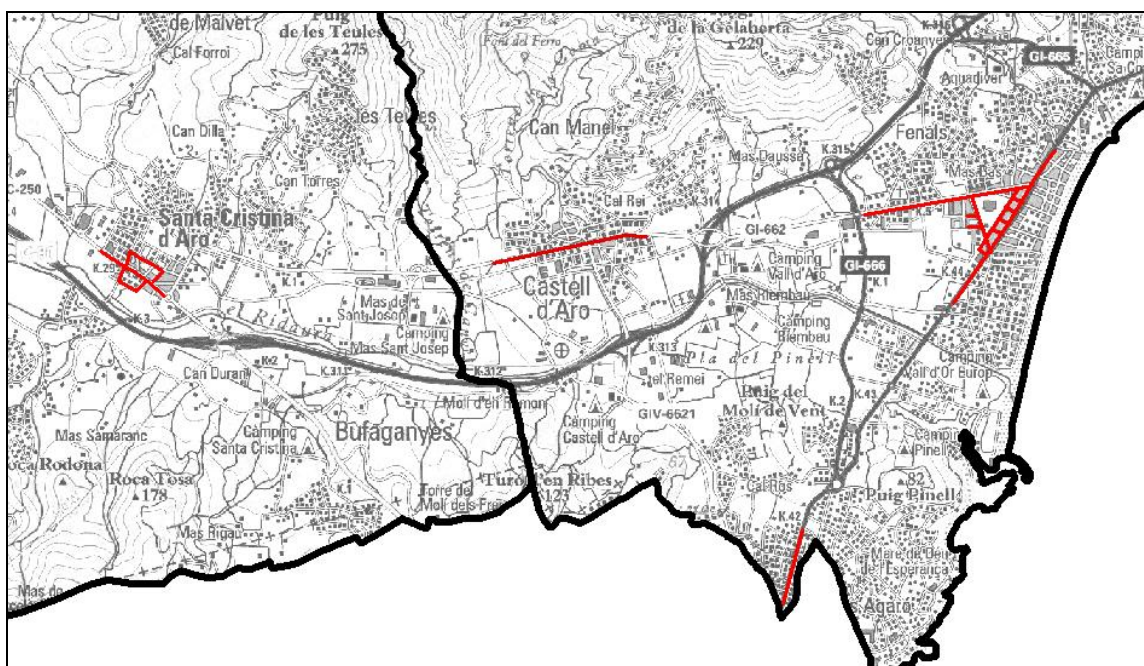
Font: Elaboració pròpia a partir de les dades proporcionades pels Ajuntaments, 2010.

- Àrees comercials i mercats

En l'àmbit d'estudi hi ha definits diversos eixos comercials a on s'agrupen la major part dels establiments comercials. En el cas de Platja d'Aro els seus comerços es concentren especialment a l'Avinguda de s'Agaró, mentre que a Castell d'Aro la majoria dels establiments s'aglutinen a l'Avinguda de la Platja; i en el cas de s'Agaró, a l'Avinguda de Platja d'Aro.

Pel que fa a Santa Cristina d'Aro la majoria dels comerços es localitzen al carrer Teulera, principal eix viari d'accés al municipi.

Figura 5.6.7. Localització dels principals eixos comercials a l'àmbit d'estudi



Font: Elaboració pròpia, 2010.

◀ El comerç al nucli de Platja d'Aro és un element singular i un dels principals atractius del municipi que permet l'arribada de visitants durant tot l'any.

Pel que fa a mercats, cal destacar que a l'àmbit d'estudi no n'hi ha cap de fix, però sí d'ambulants. Aquests s'instal·len a:



- Platja d'Aro: els divendres de 8 a 14 hores. Compta amb unes 150 parades.
- Santa Cristina d'Aro: els dissabtes de 9 a 14 hores a la plaça del Mercat. Compta amb 5 parades.

A l'estiu de 2009 es va engegar una prova pilot per instaurar un mercat ambulant a Castell d'Aro els dissabtes. No obstant, l'experiència no va funcionar de manera que no ha tingut continuïtat.

També cal destacar el ja tradicional mercat medieval de Castell d'Aro que funciona des del 1999. Se celebra el darrer cap de setmana d'agost i compta amb una seixantena de parades.

◀ Els nuclis urbans de Platja d'Aro i Santa Cristina d'Aro disposen de mercats ambulants consolidats.

#### • **Associacions de comerciants i d'empresaris**

En els municipis de l'àmbit d'estudi hi ha constituïdes diverses entitats o associacions de comerciants i empresaris privades que promouen les activitats econòmiques dels seus respectius municipis i, a més a més, ofereixen servei d'assessorament empresarial, formació i organització de campanyes de promoció, com la botiga al carrer, entre d'altres.

Tot seguit es relacionen les associacions existents a l'àmbit d'estudi:

*Associació d'Empresaris de Castell-Platja d'Aro i s'Agaró:* es va constituir l'any 1982 com a Unió de Empresarios Turísticos. L'integren un centenar d'establiments procedents del comerç, de l'hoteleria i la restauració i serveis diversos (advocats, assessors, entitats bancàries, estètiques, ...).

*Associació d'Activitats Recreatives i Establiments Públics de Castell-Platja d'Aro i s'Agaró:* es va constituir l'any 2000 i representa especialment a establiments de restauració. Tenen 27 establiments afiliats.

*Associació Empresaris Santa Cristina Emprèn:* es va constituir al 2007, i inicialment era l'associació de comerciants i serveis del municipi. Compta amb uns 50 socis representants del teixit econòmic del municipi. Des de l'associació s'impulsa un pla de dinamització comercial amb la col·laboració de l'Ajuntament i de la Direcció General de Comerç del Departament d'Innovació, Universitat i Empresa de la Generalitat de Catalunya.

◀ Castell-Platja d'Aro i Santa Cristina d'Aro compten amb organismes privats que impulsen campanyes de promoció del comerç local i dels serveis, de manera que es fomenta l'activitat econòmica dels municipis.

◀ Tot i que les associacions són molt dinàmiques en el foment del teixit econòmic dels seus municipis, tenen poca representativitat en el conjunt del sector segons el seu número de socis.

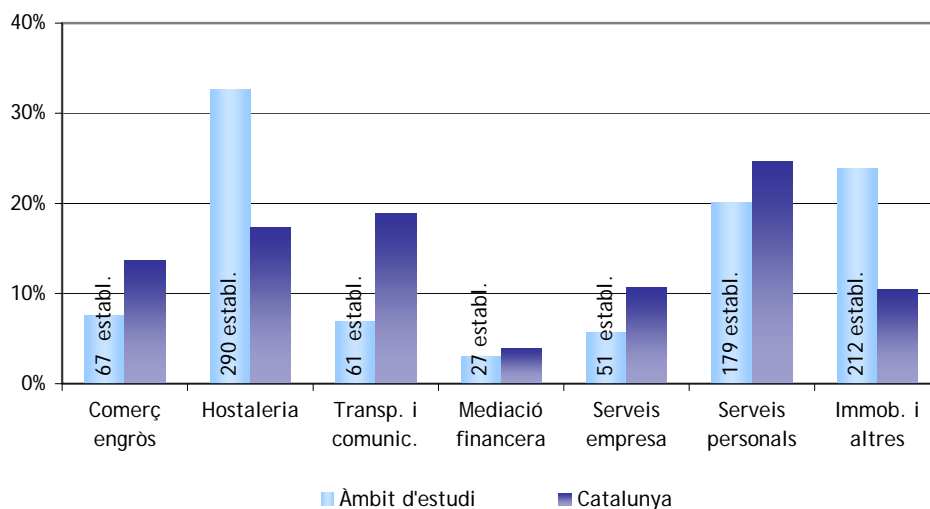
## Caracterització de l'activitat de serveis

A l'inici del capítol es feia una primera aproximació a l'activitat dedicada als serveis. Tot seguit s'amplia la informació amb l'oferta de serveis segons les branques d'activitat d'aquest subsector i, en especial, de l'oferta turística del territori d'estudi.

### • Branques d'activitat dels serveis

De totes les branques d'activitat del subsector serveis, la dedicada a l'hostaleria destaca per disposar d'un elevat nombre de negocis establerts en l'àmbit d'estudi. Aquesta representa el 32,69% del total (290 de 887, any 2002), i l'especialització més distintiva respecte el pes que obté aquesta branca en el context de Catalunya (17%). En segon lloc se situen els serveis immobiliaris (23,90%) i en darrer instància se situa la mediació financera (3,04%) (vegeu figura 5.6.7).

Figura 5.6.7. Branques d'activitat dels serveis. Any 2002



Font: Web de l'Institut d'Estadística de Catalunya, 2010.

La taula 5.6.6 concreta l'especialització dels serveis, segons branques d'activitat. En aquest sentit, s'aprecia que l'hostaleria és l'única activitat present a tots els municipis.

◀ El sector de l'hostaleria és el més representatiu en l'àmbit d'estudi, d'acord amb el seu tarannà turístic.

Taula 5.6.6. Branques d'activitat dels serveis. Anys 1994, 1998 i 2002

Municipi	Total	Comerc engròs	Hostaleria	Transp. i com.	Med. financera	Serveis empresa	Serv. personals	Immob. i altres
Castell-Platja d'Aro	727	50	249	50	22	42	141	173
Santa. Cristina d'Aro	160	17	41	11	5	9	38	39
<b>Àmbit d'estudi</b>	<b>887</b>	<b>67</b>	<b>290</b>	<b>61</b>	<b>27</b>	<b>51</b>	<b>179</b>	<b>212</b>
Baix Empordà	5.165	477	1.432	468	196	296	1.382	914
Catalunya	260.138	35.795	45.081	49.194	10.497	27.897	64.285	27.389

Font: Web de l'Institut d'Estadística de Catalunya, 2010.

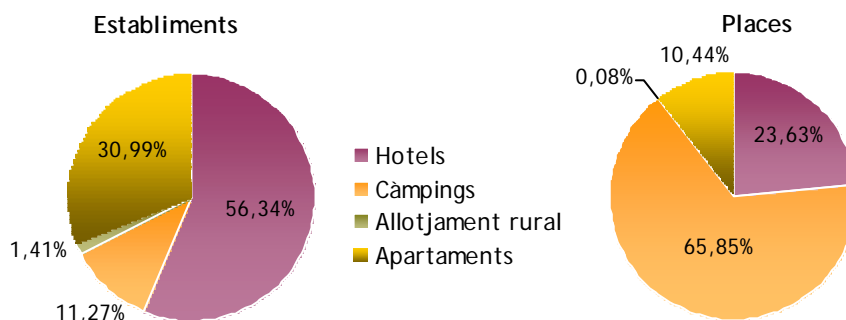
• **L'activitat turística**

A continuació s'analitza l'oferta turística del territori objecte de l'Agenda 21 segons característiques bàsiques i capacitat d'allotjament, restauració i activitats diverses segons siguin de turisme actiu, d'oci i/o cultural.

**a) Allotjament**

En el territori d'estudi, la infraestructura en allotjament es tradueix en 71 establiments i unes 19.744 places distribuïdes en 3 grans tipologies (any 2009): hotels, càmpings i apartaments. La figura 5.6.8 ofereix la distribució percentual dels establiments i la taula 5.6.7 en concreta les característiques segons tipologia i municipi.

Figura 5.6.8. Allotjament segons tipus d'establiments i places. Any 2009



Font: Ajuntaments, web del Departament de Comerç, Turisme i Consum i establiments diversos, 2010.

Taula 5.6.7. Allotjament segons tipus d'establiments i places. Any 2009

Municipi	Hotels/pensions		Apartaments		Càmpings		Allotjament rural	
	Est.	Pl.	Est.	Pl.	Est.	Pl.	Est.	Pl.
Castell-Platja d'Aro	34	4.237	22	2.062	6	9.696	0	0
Santa Cristina d'Aro	6	428	0	0	2	3.306	1	15
<b>Àmbit d'estudi</b>	<b>40</b>	<b>4.665</b>	<b>22</b>	<b>2.062</b>	<b>8</b>	<b>13.002</b>	<b>1</b>	<b>15</b>

Font: Ajuntaments i web del Departament de Comerç, Turisme i Consum, 2010.

La majoria dels **establiments hotelers** es localitzen als nuclis de Platja d'Aro i s'Agaró en trobar-se en primera línia de mar. En aquesta categoria s'engloben els hotels, apartaments, pensions i apartaments turístics.

Taula 5.6.8. Establiments hotelers i apartaments segons categoria. Any 2009

Municipi	Nº establiment	Categoria	Habitacions	Places
Castell-Platja d'Aro	34	2 hotels 5* 4 hotels 4* 14 hotels 3* 8 hotels 2* 1 hotels 1* 5 pensions	2.195	4.237
	22	apartaments	549	2.062
Santa Cristina d'Aro	6	2 pensions 1* 1 hotel 1* 3 hotels 4*	235	428
<b>Àmbit d'estudi</b>		<b>62</b>	<b>2.430</b>	<b>4.665</b>

Font: Ajuntaments, web del Departament de Comerç, Turisme i Consum i establiments diversos, 2010.

Cal notar que, en el cas dels apartaments turístics, les dades mostrades són purament orientatives ja que l'oferta d'apartaments a través de les immobiliàries és molt variable ja que depèn de l'interès per llogar dels seus propietaris i, per tant, fluctua cada any. Altrament, cal assenyalar que aquestes dades reflecteixen aquells allotjaments degudament legalitzats i que han facilitat informació sobre l'oferta d'allotjament.

Un altre factor important a destacar i de difícil quantificació són els habitatges de segona residència que funcionen com apartaments turístics durant l'estiu, els quals s'estima que poden suposar fins a un 66% del total del parc d'habitatges a l'àmbit d'estudi (vegeu capítol 6.2. Habitatge).

Castell-Platja d'Aro concentra la major oferta hotelera de la comarca amb 34 establiments (18,68%, d'un total de 182 establiments, any 2009). No obstant, cal adequar aquesta infraestructura als nous perfils turístics.

A continuació, la taula 5.6.9, detalla les característiques dels **càmpings** segons categoria, unitats d'acampada i places d'allotjament.

Taula 5.6.9. Càmpings segons categoria i serveis. Any 2009

Municipi	Establiments	Categoria	Unitats acampada	Places
Castell-Platja d'Aro	6	2 1a categoria	3.878	9.696
		3 2a categoria		
		1 3a categoria		
Santa Cristina d'Aro	2	1 1a categoria 1 luxe	1.322	3.306
<b>Àmbit d'estudi</b>		<b>8</b>	<b>5.200</b>	<b>13.002</b>

Font: Ajuntament i web del Departament de Comerç, Turisme i Consum, 2010.

D'altra banda, destacar que tan sols es localitza un únic establiment de **turisme rural** a Solius (Santa Cristina d'Aro) que disposa de 15 places.

Per últim, mencionar que Santa Cristina d'Aro té una casa de colònies, situada a Romanyà, amb una capacitat de 80 places.

## b) Restauració

Tot seguit es dona a conèixer la relació dels bars i restaurants establerts en la zona d'estudi (vegeu taula 5.6.10). La demanda interna i externa en aquest àmbit de la restauració és un indicador clar sobre la dinàmica dels municipis pel que fa a l'activitat turística vinculada a la gastronomia.

Taula 5.6.10. Restaurants i bars. Any 2009

Municipi	Tipus	Núm.
Castell-Platja d'Aro	Restaurants	123
	Bars i cafès	39
	Pubs	41
Santa Cristina d'Aro	Restaurants	22
	Bars i cafès	12
<b>Àmbit d'estudi</b>		<b>237</b>

Font: Ajuntaments, 2010.

◀ En general l'àmbit d'estudi disposa d'una diversificada oferta d'allotjament i de restauració, però centralitzada, sobretot, al nucli de Platja d'Aro.

◀ Cal una renovació i millora tant del sector hotelier com, sobretot, del de la restauració, per adequar-se a les noves demandes socials.

### c) Turisme d'oci, actiu i cultural

En primer lloc, una bona oferta turística comença amb una bona difusió del producte, i és per aquest motiu que tant Castell-Platja d'Aro com Santa Cristina d'Aro compten amb les seves pròpies oficines de turisme.

El municipi de Castell-Platja d'Aro compta amb una oficina de turisme amb seu als baixos de l'Ajuntament a Platja d'Aro; i dos punts d'informació, un de fix situat a la carretera principal de Castell d'Aro i un de mòbil a l'entrada de s'Agaró que s'habilita a l'estiu. L'oficina de turisme és gestionada des de la Regidoria de Comerç, Turisme i Desenvolupament Econòmic i actua en coordinació amb el Servei de Premsa i Comunicació municipal. Obre tots els dies de la setmana de 9 h a 13 h i de 16 h a 19 h a l'hivern i de 8 h a 22 h a l'estiu, i atén una mitjana de 40.000 consultes anuals. A banda d'informar i de promoure turísticament el municipi també s'encarrega d'organitzar congressos, convencions i d'altres esdeveniments privats.



En el cas de Santa Cristina d'Aro, l'oficina de turisme se situa a l'antiga estació del Carrilet. Es gestiona des de la regidoria de Cultura, Turisme, Promoció Econòmica i Desenvolupament econòmic i treballa en coordinació amb l'àrea de promoció econòmica. El seu horari d'atenció és de dilluns a divendres de 9 h a 15 h i dissabtes, diumenges i festius de 10 h a 14 h. L'any 2009 va atendre unes 6.000 consultes.

Un tret a destacar, és l'organització de campanyes de promoció turística a partir dels diferents canals de comunicació disponibles: els webs municipals, l'edició de material promocional, la publicitat en mitjans escrits, radiofònics i televisius.. i, en el cas concret de Castell-Platja d'Aro, l'assistència habitual a fires nacionals i internacionals.

◀ Ambdós consistoris compten amb la infraestructura i els canals de difusió necessaris per promoure turísticament els seus municipis.

Pel que fa a l'oferta d'activitat, les possibilitats actuals per a la pràctica de turisme actiu a l'àmbit d'estudi se centren en:

- el senderisme i cicloturisme, amb una xarxa ben planificada i plenament consolidada, entre d'altres activitats locals promogudes des dels mateixos municipis com rutes i camins. (vegeu capítol 4.1. Territori). En aquest sentit, cal destacar sobretot la via verda, el camí de ronda i el centre BTT a Castell d'Aro.



Altrament, en l'àmbit d'estudi es pot gaudir d'altres activitats d'iniciativa privada. A continuació es destaquen per àmbits les diferents possibilitats que hi ha actualment:

#### Àmbit esportiu:

- destaquen els camps de golf i minigolfs com el Club Golf d'Aro Mas Nou, el pitch & putt Platja d'Aro i el Club de Golf Costa Brava a Santa Cristina d'Aro,
- la pràctica d'esports tant diversos com l'equitació, el tennis, l'squash i el tir olímpic,
- el lloguer de quads, bicicletes i motos, i
- un ampli ventall d'activitats aquàtiques i nàutiques com el lloguer d'embarcacions i motos d'aigua, caiacs, esquí aquàtic i activitats de creuer. També destacar el port esportiu i el Club Nàutic Port d'Aro com a impulsor d'altres activitats com la vela, la pesca, la natació, la mononàutica i el submarinisme, entre d'altres esdeveniments de caire social.



#### Àmbit lúdic:

- Destaquen els parcs d'atraccions, els centres d'oci com el Parc d'Aro i l'únic parc aquàtic de la comarca.

#### Àmbit sociocultural:

Per últim, val a dir que la cultura i el turisme tenen un punt d'encontre en totes aquelles activitats relacionades amb museus i centres culturals, esdeveniments musicals, arts escèniques, gastronomia, fires i mercats, festivitats i trobades. En aquest sentit, en els municipis de la present Agenda 21 s'organitzen un gran ventall d'activitats culturals, algunes de les quals han esdevingut en un referent per als municipis, tals com el Carnaval, la festa de la cervesa, el mercat medieval o l'encesa de llums de Nadal a Castell-Platja d'Aro; i el festival de Màgia o la baixada de carretons a Santa Cristina d'Aro, entre d'altres que es detallen al capítol 6.6. Associacionisme i activitat cultural.

◀ La posició geogràfica estratègica de l'àmbit d'estudi, proper al patrimoni natural i cultural de les Gavarres, la vall d'Aro i especialment la Costa Brava, li confereix un gran potencial per al foment del turisme en totes les seves vessants: cultural, històric, esportiu i d'oci.

#### **d) Estacionalitat de l'oferta i evolució de la demanda turística**

El model turístic tradicional dels municipis de costa, en general, està evolucionant cap a noves formes d'acord amb el canvi de demandes d'un perfil de visitant nou que d'una banda, cada cop més espaia les seves vacances i redueix la seva estada, i d'altra banda, cada cop és més exigent en qualitat i diversitat dels serveis.

Val a dir que des dels municipis de Castell-Platja d'Aro i Santa Cristina d'Aro es treballa des de fa temps per trencar amb l'estereotip de municipi de "sol i platja", amb una activitat màxima i concentrada en els mesos d'estiu. Per aquest motiu, s'han prospectat noves

propostes per atraure visitants al llarg de tot l'any a partir de les potencialitats que disposa cada municipi.

En aquest sentit, a Castell-Platja d'Aro, la diversificació i consolidació del seu comerç i una bona dotació d'infraestructura turística, com és el cas paradigmàtic del Palau d'Esports i Congressos, esdevenen elements claus perquè la desestacionalització de l'activitat turística del municipi sigui una realitat.

Santa Cristina d'Aro, per la seva banda, disposa d'un terme municipal extens i de situació geogràfica especialment privilegiada, a cavall entre les Gavarres, la vall d'Aro i la costa. Les singularitats paisatgístiques i la seva diversitat en patrimoni natural i cultural, són els elements claus per consolidar noves possibilitats de dinamització turística més enllà de l'estiu i de manera sostenible amb els valors territorials del municipi.

◀ Hi ha una clara estacionalitat del turisme en els municipis de l'Agenda 21. No obstant, s'estan fent esforços per crear noves dinàmiques que aposten per ampliar l'oferta turística durant tot l'any.

◀ Cal desenvolupar polítiques conjuntes entre el sector públic i el privat per millorar l'actual oferta d'activitats i distribuir-les durant tot l'any.